



**АДМИНИСТРАЦИЯ РЕПЬЕВСКОГО МУНИЦИПАЛЬНОГО РАЙОНА  
ВОРОНЕЖСКОЙ ОБЛАСТИ  
ПОСТАНОВЛЕНИЕ**

«20» февраля 2016 г. №52

с. Репьевка

**Об утверждении административного регламента администрации муниципального района по предоставлению муниципальной услуги «Выдача разрешения на использование земель или земельного участка, находящихся в муниципальной собственности без предоставления земельных участков и установления сервитутов»**

В соответствии с Федеральным законом от 27.07.2010 г. № 210-ФЗ «Об организации предоставления государственных и муниципальных услуг», постановлением администрации Репьевского муниципального района Воронежской области от 25.01.2011 №6 «О порядке разработки утверждения административных регламентов предоставления муниципальных услуг», администрация Репьевского муниципального района Воронежской области **постановляет:**

1. Утвердить административный регламент администрации Репьевского муниципального района Воронежской области по предоставлению муниципальной услуги «Выдача разрешения на использование земель или земельного участка, находящихся в муниципальной собственности без предоставления земельных участков и установления сервитутов» согласно приложению.

2. Настоящее постановление вступает в силу со дня его официального опубликования.

3. Разместить данное постановление на сайте органов местного самоуправления в сети «Интернет».

4. Контроль за исполнением настоящего постановления возложить на заместителя главы администрации муниципального района Ефименко Р.В.

Глава администрации  
муниципального района



М.П. Ельчанинов

## ПРИЛОЖЕНИЕ

к постановлению администрации  
Репьевского муниципального района  
Воронежской области  
от «20» февраля 2016 г. № 52

### **АДМИНИСТРАТИВНЫЙ РЕГЛАМЕНТ АДМИНИСТРАЦИИ РЕПЬЕВСКОГО МУНИЦИПАЛЬНОГО РАЙОНА ВОРОНЕЖСКОЙ ОБЛАСТИ ПО ПРЕДОСТАВЛЕНИЮ МУНИЦИПАЛЬНОЙ УСЛУГИ «ВЫДАЧА РАЗРЕШЕНИЯ НА ИСПОЛЬЗОВАНИЕ ЗЕМЕЛЬ ИЛИ ЗЕМЕЛЬНОГО УЧАСТКА, НАХОДЯЩИХСЯ В МУНИЦИПАЛЬНОЙ СОБСТВЕННОСТИ БЕЗ ПРЕДОСТАВЛЕНИЯ ЗЕМЕЛЬНЫХ УЧАСТКОВ И УСТАНОВЛЕНИЯ СЕРВИТУТОВ»**

#### **1. Общие положения**

1.1. Предмет регулирования административного регламента.

1.1.1. Предметом регулирования административного регламента по предоставлению муниципальной услуги «Выдача разрешения на использование земель или земельного участка, находящихся в муниципальной собственности без предоставления земельных участков и установления сервитутов» (далее – административный регламент) являются отношения, возникающие между заявителями, администрацией Репьевского муниципального района Воронежской области и многофункциональными центрами предоставления государственных и муниципальных услуг (далее – многофункциональный центр) при выдаче разрешения на использование земель или земельного участка, находящихся в муниципальной собственности Репьевского муниципального района, без предоставления земельных участков и установления сервитутов, а также определение состава, последовательности и сроков выполнения административных процедур при предоставлении муниципальной услуги.

1.1.2. Разрешение на использование земель или земельного участка, находящихся в муниципальной собственности, без предоставления земельных участков и установления сервитутов (далее – разрешение на использование земель или земельного участка), выдается:

- 1) в целях проведения инженерных изысканий либо капитального или текущего ремонта линейного объекта на срок не более одного года;
- 2) в целях строительства временных или вспомогательных сооружений (включая ограждения, бытовки, навесы), складирования строительных и иных материалов, техники для обеспечения строительства, реконструкции

линейных объектов федерального, регионального или местного значения на срок их строительства, реконструкции;

3) в целях осуществления геологического изучения недр на срок действия соответствующей лицензии;

4) в целях размещения объектов, виды которых установлены Постановлением Правительства РФ от 03.12.2014 № 1300 «Об утверждении перечня видов объектов, размещение которых может осуществляться на землях или земельных участках, находящихся в государственной или муниципальной собственности, без предоставления земельных участков и установления сервитутов» (далее – Объекты) на срок не более одного календарного года.

#### 1.2. Описание заявителей

Заявителями являются физические и юридические лица, заинтересованные в получении разрешения на использование земель или земельного участка, находящихся в муниципальной собственности, без предоставления земельных участков и установления сервитутов, либо их представители, действующие в силу закона или на основании договора, доверенности (далее - заявитель, заявители).

1.2. Требования к порядку информирования о предоставлении муниципальной услуги

1.2.1. Местонахождение администрации Репьевского муниципального района Воронежской области (далее – администрация): 396370, Воронежская область, Репьевский район, с. Репьевка, пл. Победы, д. 1.

График (режим) работы администрации:

понедельник - пятница: с 08.00 до 17.00;

перерыв: с 12.00 до 13.00.

Адрес официального сайта администрации в информационно-телекоммуникационной сети "Интернет" (далее - сеть Интернет): [repevka-msu.ru](http://repevka-msu.ru).

Адрес электронной почты администрации: [repev@govvvrn.ru](mailto:repev@govvvrn.ru).

Телефон справочной службы администрации: 8 (47374) 2-26-33.

1.2.2. Место нахождения АУ «МФЦ»: 394026, г. Воронеж, ул. Дружинников, 3б (Коминтерновский район).

Телефон для справок АУ «МФЦ»: (473) 226-99-99.

Официальный сайт АУ «МФЦ» в сети Интернет: [mfc.vr№.ru](http://mfc.vr№.ru).

Адрес электронной почты АУ «МФЦ»: [od№o-ok№o@mail.ru](mailto:od№o-ok№o@mail.ru).

График работы АУ «МФЦ»:

вторник, четверг, пятница: с 09.00 до 18.00;

среда: с 11.00 до 20.00;

суббота: с 09.00 до 16.45.

1.2.3. Место нахождения филиала АУ «МФЦ» в Репьевском муниципальном районе: 396370, Воронежская область, Репьевский район, с.

Репьевка, ул. Воронежская, д.61 Телефон для справок филиала АУ «МФЦ»: 8 (47374) 3-01-87.

График работы филиала АУ «МФЦ»:

вторник, четверг, пятница 8.00 -17.00 - перерыв 12.00-12.45

суббота 8.00-15.45 - перерыв 12.00-12.45

среда 11.00-20.00 - перерыв 15.00-15.45

воскресенье, понедельник - выходные дни

1.3.1. Сведения о местонахождении, графике (режиме) работы, контактных телефонах (телефонах для справок и консультаций), интернет-адресах, адресах электронной почты администрации, многофункционального центра размещаются:

- на официальном сайте администрации в сети Интернет ([www.repevka-msu.ru](http://www.repevka-msu.ru));

- в региональной информационной системе "Портал государственных и муниципальных услуг Воронежской области" ([www.svc.govvrn.ru](http://www.svc.govvrn.ru)) (далее – Региональный портал);

- в федеральной государственной информационной системе "Единый портал государственных и муниципальных услуг (функций)" ([www.gosuslugi.ru](http://www.gosuslugi.ru)) (далее – Единый портал);

- на официальном сайте многофункционального центра ([mfc.vr№.ru](http://mfc.vr№.ru));

- на информационном стенде в администрации;

- на информационном стенде в многофункциональном центре.

1.3.2. Способы получения информации о местонахождении и графике (режиме) работы органов и организаций, обращение в которые необходимо для получения муниципальной услуги:

- непосредственно в администрации, многофункциональном центре;

- с использованием средств телефонной связи, средств сети Интернет.

1.3.3. Информация по вопросам предоставления муниципальной услуги и услуг, которые являются необходимыми и обязательными для предоставления муниципальной услуги, размещается непосредственно в помещении администрации, многофункционального центра с использованием информационных стендов, на официальном сайте администрации в сети Интернет, на Едином портале, Региональном портале, предоставляется уполномоченными должностными лицами администрации, многофункционального центра (далее – уполномоченные должностные лица) при личном обращении заявителей, по телефонам справочных служб, а также в письменной форме почтовым отправлением либо электронным сообщением по адресу, указанному заявителем.

Информирование о ходе предоставления муниципальной услуги осуществляется уполномоченными должностными лицами при личном контакте с заявителями, по телефонам справочных служб, а также в письменной форме почтовым отправлением либо электронным сообщением с

использованием информационно-телекоммуникационных сетей общего пользования, в том числе Единого портала, Регионального портала.

1.3.4. На официальном сайте администрации, на информационных стендах в местах предоставления муниципальной услуги, на Едином портале и Региональном портале размещается также следующая информация:

- 1) текст настоящего административного регламента;
- 2) извлечения из законодательных и иных нормативных правовых актов, содержащих нормы, регулирующие деятельность по предоставлению муниципальной услуги;
- 3) формы, образцы документов, заявлений.

1.3.5. При осуществлении консультаций по письменным обращениям ответ на обращение направляется почтовым отправлением или электронным сообщением в адрес Заявителя в срок, не превышающий 30 календарных дней с даты регистрации письменного обращения.

1.3.6. При ответах на телефонные звонки и при личном обращении уполномоченные должностные лица консультируют заявителей по вопросам, касающимся:

- 1) порядка и сроков предоставления муниципальной услуги;
- 2) порядка оформления представляемых заявителем документов;
- 3) порядка обжалования действий (бездействия) и решений, осуществляемых и принимаемых в ходе предоставления муниципальной услуги;
- 4) хода предоставления муниципальной услуги.

Время телефонного разговора и консультирования при личном обращении не может превышать 10 минут. В случае если для разъяснения требуется время, превышающее 10 минут, уполномоченное должностное лицо, осуществляющее консультирование, должно предложить заинтересованному лицу обратиться за необходимой информацией в письменном виде.

Ответ на телефонный звонок начинается с информации о наименовании органа, в который позвонил гражданин, фамилии, имени, отчестве (при наличии) и должности уполномоченного должностного лица, принявшего телефонный звонок.

В случае если уполномоченное должностное лицо, принявшее звонок, не может самостоятельно ответить на поставленные вопросы, он переадресует (переводит) данный телефонный звонок другому уполномоченному должностному лицу или же сообщает обратившемуся гражданину телефонный номер, по которому можно получить необходимую информацию.

## **2. Стандарт предоставления муниципальной услуги**

2.1. Наименование муниципальной услуги – «Выдача разрешения на использование земель или земельного участка, находящихся в муниципальной собственности без предоставления земельных участков и установления сервитутов».

2.2. Наименование органа, предоставляющего муниципальную услугу.

2.2.1. Орган, предоставляющий муниципальную услугу: администрация Репьевского муниципального района Воронежской области.

2.2.2. Администрация при предоставлении муниципальной услуги в целях получения документов, необходимых для принятия решения о выдаче разрешения на использование земель или земельного участка, а также получения информации для проверки сведений, представленных заявителем, осуществляет взаимодействие с Управлением Федеральной службы государственной регистрации, кадастра и картографии по Воронежской области, межмуниципальным отделом по Острогожскому и Репьевскому районам управления Федеральная кадастровая палата Федеральной службы государственной регистрации, кадастра и картографии по Воронежской области, Федеральным агентством по недропользованию и его территориальным органом - Департаментом по недропользованию по Центральному федеральному округу, Департаментом природных ресурсов и экологии Воронежской области, иными органами государственной власти, органами местного самоуправления.

2.2.3. Запрещается требовать от заявителя осуществления действий, в том числе согласований, необходимых для получения муниципальной услуги и связанных с обращением в иные государственные органы, органы местного самоуправления, организации, за исключением получения услуг, включенных в перечень услуг, которые являются необходимыми и обязательными для предоставления муниципальных услуг, утвержденный Решением Совета народных депутатов Репьевского муниципального района Воронежской области от 21.12.2015 №28 «Об утверждении перечня услуг, которые являются необходимыми и обязательными для предоставления администрацией Репьевского муниципального района муниципальных услуг».

2.3. Результат предоставления муниципальной услуги.

Результатом предоставления муниципальной услуги является выдача разрешения на использование земель или земельного участка в виде постановления администрации либо уведомления об отказе в предоставлении муниципальной услуги.

2.4.Срок предоставления муниципальной услуги.

Срок принятия решения о выдаче разрешения на использование земель или земельного участка либо об отказе в выдаче разрешения не должен превышать 25 дней со дня поступления заявления.

Срок выдачи (направления) заявителю разрешения на использование земель или земельного участка либо уведомления об отказе в предоставлении

муниципальной услуги не должен превышать 3 рабочих дней со дня принятия решения о выдаче разрешения на использование земель или земельного участка либо об отказе в выдаче разрешения.

Срок исправления технических ошибок, допущенных при оформлении документов, не должен превышать трех рабочих дней с момента обнаружения ошибки или получения от любого заинтересованного лица в письменной форме заявления об ошибке в записях.

Оснований для приостановления предоставления муниципальной услуги законодательством не предусмотрено.

## 2.5. Правовые основы для предоставления муниципальной услуги.

Предоставление муниципальной услуги «Выдача разрешения на использование земель или земельного участка, находящегося в муниципальной собственности без предоставления земельных участков и установления сервитутов» осуществляется в соответствии с:

- Земельным кодексом Российской Федерации от 25.10.2001 № 136-ФЗ («Российская газета», 2004, № 290, 30 декабря «Собрание законодательства РФ», 2001, №44, 29 октября);

- Федеральным законом от 06.10.2003 № 131-ФЗ «Об общих принципах организации местного самоуправления в Российской Федерации» («Российская газета», 2003, № 202, 8 октября);

- Федеральным законом от 27.07.2010 № 210-ФЗ «Об организации предоставления государственных и муниципальных услуг» («Российская газета», 2010, № 168, 30 июля);

- Постановлением Правительства РФ от 25.06.2012 № 634 «О видах электронной подписи, использование которых допускается при обращении за получением государственных и муниципальных услуг» («Российская газета», 2012, № 148, 02 июля) (далее - Постановление Правительства РФ от 25.06.2012 № 634);

- Постановлением Правительства РФ от 27.11.2014 № 1244 «Об утверждении Правил выдачи разрешения на использование земель или земельного участка, находящихся в государственной или муниципальной собственности» («Собрание законодательства РФ», 2014, №49, 08 декабря, (часть VI), ст. 6951);

- Приказом Департамента имущественных и земельных отношений Воронежской обл. от 02.07.2015 № 1111 «Об утверждении Положения о порядке и условиях использования земель или земельных участков, находящихся в государственной или муниципальной собственности, с целью размещения объектов, без предоставления земельных участков и установления сервитутов» (Информационная система «Портал Воронежской области в сети Интернет» <http://www.govvrn.ru>, 06.07.2015);

- Уставом Репьевского муниципального района Воронежской области;

- иными нормативными правовыми актами Российской Федерации, Воронежской области и Репьевского муниципального района Воронежской



области, регламентирующими правоотношения в сфере предоставления муниципальных услуг.

2.6. Исчерпывающий перечень документов, необходимых в соответствии с законодательными или иными нормативными правовыми актами для предоставления муниципальной услуги.

2.6.1. Исчерпывающий перечень документов, необходимых в соответствии с нормативными правовыми актами для предоставления муниципальной услуги, подлежащих представлению заявителем.

2.6.1.1. Исчерпывающий перечень документов, необходимых в соответствии с нормативными правовыми актами для предоставления муниципальной услуги в целях, указанных в подпунктах 1-3 пункта 1.1.2. настоящего административного регламента, подлежащих представлению заявителем.

Муниципальная услуга предоставляется на основании заявления, поступившего в администрацию или в многофункциональный центр.

Заявление представляется заявителем лично в администрацию или многофункциональный центр либо направляется заявителем в администрацию на бумажном носителе посредством почтового отправления с описью вложения и уведомлением о вручении или в форме электронного документа с использованием Единого портала и (или) Регионального Портала.

В заявлении должны быть указаны:

а) фамилия, имя и (при наличии) отчество, место жительства заявителя и реквизиты документа, удостоверяющего его личность, - в случае, если заявление подается физическим лицом;

б) наименование, место нахождения, организационно-правовая форма и сведения о государственной регистрации заявителя в Едином государственном реестре юридических лиц - в случае, если заявление подается юридическим лицом;

в) фамилия, имя и (при наличии) отчество представителя заявителя и реквизиты документа, подтверждающего его полномочия, - в случае, если заявление подается представителем заявителя;

г) почтовый адрес, адрес электронной почты, номер телефона для связи с заявителем или представителем заявителя;

д) предполагаемые цели использования земель или земельного участка в соответствии с пунктом 1 статьи 39.34 Земельного кодекса РФ;

е) кадастровый номер земельного участка - в случае, если планируется использование всего земельного участка или его части;

ж) срок использования земель или земельного участка (в пределах сроков, установленных пунктом 1 статьи 39.34 Земельного кодекса РФ).

Форма заявления приведена в приложении № 1 к настоящему административному регламенту.

В электронной форме заявление представляется путем заполнения формы, размещенной на Едином портале и (или) Региональном портале.

Заявление должно быть подписано заявителем либо представителем заявителя.

Заявление, представляемое в электронной форме, должно быть подписано электронной подписью в соответствии с Постановлением Правительства РФ от 25.06.2012 № 634.

К заявлению прилагаются следующие документы:

а) копии документов, удостоверяющих личность заявителя и представителя заявителя, и документа, подтверждающего полномочия представителя заявителя, в случае, если заявление подается представителем заявителя;

б) схема границ предполагаемых к использованию земель или части земельного участка на кадастровом плане территории с указанием координат характерных точек границ территории - в случае, если планируется использовать земли или часть земельного участка (с использованием системы координат, применяемой при ведении государственного кадастра недвижимости).

Копии документов, прилагаемых к заявлению, должны быть заверены в установленном законодательством Российской Федерации порядке, кроме случаев, когда заявитель лично представляет в администрацию или многофункциональный центр соответствующий документ в подлиннике для сверки.

Документы, представляемые в электронной форме, должны быть подписаны электронной подписью в соответствии с Постановлением Правительства РФ от 25.06.2012 № 634.

2.6.1.2. Исчерпывающий перечень документов, необходимых в соответствии с нормативными правовыми актами для предоставления муниципальной услуги в целях, указанных в подпункте 4 пункта 1.1.2. настоящего административного регламента, подлежащих представлению заявителем.

Муниципальная услуга предоставляется на основании заявления, поступившего в администрацию или в многофункциональный центр<sup>1</sup>.

Заявление представляется заявителем лично в администрацию или многофункциональный центр<sup>1</sup> либо направляется заявителем в администрацию на бумажном носителе посредством почтового отправления с описью вложения и уведомлением о вручении или в форме электронного документа с использованием Единого портала и (или) Регионального Портала.

В заявлении должны быть указаны следующие сведения:

а) фамилия, имя и отчество (при наличии), место жительства заявителя и реквизиты документа, удостоверяющего его личность, - в случае, если заявление подается физическим лицом;

б) наименование, место нахождения, организационно-правовая форма и сведения о государственной регистрации заявителя в Едином государственном реестре юридических лиц - в случае, если заявление подается юридическим лицом;

в) фамилия, имя и отчество (при наличии) представителя заявителя и реквизиты документа, подтверждающего его полномочия, - в случае, если заявление подается представителем заявителя;

г) почтовый адрес, адрес электронной почты, номер телефона для связи с заявителем или представителем заявителя;

д) адресные ориентиры земель или земельного участка, его площадь;

е) кадастровый номер земельного участка - в случае, если планируется использование всего земельного участка или его части;

ж) цель использования земель или земельного участка в соответствии с Постановлением Правительства Российской Федерации от 3 декабря 2014 года N 1300;

з) срок использования земель или земельного участка.

Форма заявления приведена в приложении № 1 к настоящему административному регламенту.

В электронной форме заявление представляется путем заполнения формы, размещенной на Едином портале и (или) Региональном портале.

Заявление должно быть подписано заявителем либо представителем заявителя.

Заявление, представляемое в электронной форме, должно быть подписано электронной подписью в соответствии с Постановлением Правительства РФ от 25.06.2012 № 634.

К заявлению прилагаются следующие документы:

а) копии документов, удостоверяющих личность заявителя и представителя заявителя, и документа, подтверждающего полномочия представителя заявителя, в случае, если заявление подается представителем заявителя;

б) схема границ предполагаемых к использованию земель или части земельного участка на кадастровом плане территории с указанием координат характерных точек границ территории - в случае, если планируется использовать земли или часть земельного участка (с использованием системы координат, применяемой при ведении государственного кадастра недвижимости);

в) копии документов, подтверждающих право собственности или иное право заявителя на существующий основной земельный участок и расположенные на нем объекты недвижимого имущества (в случае благоустройства с целью озеленения, в том числе придомовой территории (земельный участок, прилегающий к земельному участку с видом разрешенного использования: индивидуальное жилищное строительство или ведение личного подсобного хозяйства), организации мест и площадок

открытого хранения материалов, веществ, размещения временных сооружений или временных конструкций, предназначенных для оказания услуг по организации общественного питания);

г) документы, подтверждающие отнесение Объекта к видам Объектов, установленных Постановлением Правительства Российской Федерации от 3 декабря 2014 года № 1300.

Копии документов, прилагаемых к заявлению, должны быть заверены в установленном законодательством Российской Федерации порядке, кроме случаев, когда заявитель лично представляет в администрацию или многофункциональный центр соответствующий документ в подлиннике для сверки.

Документы, представляемые в электронной форме, должны быть подписаны электронной подписью в соответствии с Постановлением Правительства РФ от 25.06.2012 № 634.

2.6.2. Исчерпывающий перечень документов, необходимых в соответствии с нормативными правовыми актами для предоставления муниципальной услуги, которые находятся в распоряжении государственных органов, органов местного самоуправления и иных организаций, участвующих в предоставлении муниципальной услуги, и которые заявитель вправе представить.

2.6.2.1. Исчерпывающий перечень документов, необходимых в соответствии с нормативными правовыми актами для предоставления муниципальной услуги в целях, указанных в подпунктах 1-3 пункта 1.1.2. настоящего административного регламента, которые находятся в распоряжении государственных органов, органов местного самоуправления и иных организаций, участвующих в предоставлении муниципальной услуги, и которые заявитель вправе представить:

а) кадастровая выписка о земельном участке или кадастровый паспорт земельного участка;

б) выписка из Единого государственного реестра прав на недвижимое имущество и сделок с ним;

в) копия лицензии, удостоверяющей право проведения работ по геологическому изучению недр;

г) иные документы, подтверждающие основания для использования земель или земельного участка в целях, предусмотренных пунктом 1 статьи 39.34 Земельного кодекса Российской Федерации.

2.6.2.2. Исчерпывающий перечень документов, необходимых в соответствии с нормативными правовыми актами для предоставления муниципальной услуги в целях, указанных в подпункте 4 пункта 1.1.2. настоящего административного регламента, которые находятся в распоряжении государственных органов, органов местного самоуправления и иных организаций, участвующих в предоставлении муниципальной услуги, и которые заявитель вправе представить:

а) кадастровый паспорт земельного участка или кадастровая выписка о земельном участке, либо в случае, если не осуществлен государственный кадастровый учет земельного участка, кадастровая карта соответствующей территории с обозначением планируемых границ земельного участка;

б) выписка из Единого государственного реестра прав на недвижимое имущество и сделок с ним о зарегистрированных правах на земельный участок (в случае, если предполагается размещение Объектов на земельном участке).

2.6.2.3. Заявитель вправе представить указанные в пунктах 2.6.2.1., 2.6.2.2. документы самостоятельно.

Непредставление заявителем указанных документов не является основанием для отказа заявителю в предоставлении услуги.

Запрещается требовать от заявителя:

- представления документов и информации или осуществления действий, представление или осуществление которых не предусмотрено нормативными правовыми актами, регулирующими отношения, возникающие в связи с предоставлением муниципальной услуги;

- представления документов и информации, которые в соответствии с нормативными правовыми актами Российской Федерации, нормативными правовыми актами Воронежской области и муниципальными правовыми актами Репьевского муниципального района Воронежской области находятся в распоряжении администрации, иных государственных органов, органов местного самоуправления и (или) подведомственных государственным органам и органам местного самоуправления организаций, участвующих в предоставлении муниципальной услуги, за исключением документов, указанных в части 6 статьи 7 Федерального закона от 27.07.2010 № 210-ФЗ «Об организации предоставления государственных и муниципальных услуг».

2.6.3. Перечень услуг, которые являются необходимыми и обязательными для предоставления муниципальной услуги, в том числе сведения о документах, выдаваемых организациями, участвующими в предоставлении муниципальной услуги.

Услуги, которые являются необходимыми и обязательными для предоставления муниципальной услуги, отсутствуют.

2.7. Исчерпывающий перечень оснований для отказа в приеме документов, необходимых для предоставления муниципальной услуги.

- заявление и прилагаемые к нему документы не поддаются прочтению, содержат неоговоренные зачеркивания, исправления, подчистки;

- заявление и прилагаемые к нему документы не соответствуют требованиям, установленным Постановлением Правительства РФ от 25.06.2012 № 634;

- заявление подано лицом, не уполномоченным совершать такого рода действия.

2.8. Исчерпывающий перечень оснований для отказа в предоставлении муниципальной услуги.

2.8.1. Основанием для отказа в предоставлении муниципальной услуги в целях, указанных в подпунктах 1-3 пункта 1.1.2. настоящего административного регламента, является:

а) заявление подано с нарушением требований, установленных пунктами 3 и 4 Правил выдачи разрешения на использование земель или земельного участка, находящихся в государственной или муниципальной собственности, утвержденных постановлением Правительства Российской Федерации от 27.11.2014 № 1244;

б) в заявлении указаны цели использования земель или земельного участка или объекты, предполагаемые к размещению, не предусмотренные пунктом 1 статьи 39.34 Земельного кодекса Российской Федерации;

в) земельный участок, на использование которого испрашивается разрешение, предоставлен физическому или юридическому лицу.

2.8.2. Основанием для отказа в предоставлении муниципальной услуги в целях, указанных в подпункте 4 пункта 1.1.2. настоящего административного регламента, является:

а) заявление подано с нарушением требований, установленных пунктом 3.1 раздела III Положения о порядке и условиях использования земель или земельных участков, находящихся в государственной или муниципальной собственности, с целью размещения объектов, без предоставления земельных участков и установления сервитутов, утвержденного Приказом Департамента имущественных и земельных отношений Воронежской обл. от 02.07.2015 № 1111;

б) в заявлении указаны предполагаемые к размещению Объекты (Объект), не предусмотренные Постановлением Правительства Российской Федерации от 3 декабря 2014 года N 1300;

в) в заявлении указана цель использования земель или земельного участка, не соответствующая назначению Объекта;

г) земельный участок, на котором предполагается размещение Объектов, уже предоставлен другому физическому или юридическому лицу;

д) в отношении испрашиваемого для использования с целью размещения Объектов земельного участка администрацией другому физическому или юридическому лицу уже выдано разрешение на его использование;

е) размещение Объекта приведет к невозможности использования земельного участка в соответствии с его разрешенным использованием;

ж) размещаемые Объекты не соответствуют утвержденным документам территориального планирования;

з) при обращении с заявлением о выдаче разрешения на использование земель или земельного участка для благоустройства с целью озеленения, в том числе придомовой территории (земельный участок, прилегающий к

земельному участку с видом разрешенного использования: индивидуальное жилищное строительство или ведение личного подсобного хозяйства), организации мест и площадок открытого хранения материалов, веществ, размещения временных сооружений или временных конструкций, предназначенных для оказания услуг по организации общественного питания не соблюдены условия, предусмотренные в п. п. 2.2, 2.3 раздела II Положения о порядке и условиях использования земель или земельных участков, находящихся в государственной или муниципальной собственности, с целью размещения объектов, без предоставления земельных участков и установления сервитутов, утвержденного Приказом Департамента имущественных и земельных отношений Воронежской обл. от 02.07.2015 № 1111.

2.9. Размер платы, взимаемой с заявителя при предоставлении муниципальной услуги.

Муниципальная услуга предоставляется на безвозмездной основе.

2.10 Максимальный срок ожидания в очереди при подаче запроса о предоставлении муниципальной услуги и при получении результата предоставления муниципальной услуги.

Максимальный срок ожидания в очереди при подаче запроса о предоставлении муниципальной услуги не должен превышать 15 минут.

Максимальный срок ожидания в очереди при получении результата предоставления муниципальной услуги не должен превышать 15 минут.

2.11 Срок регистрации запроса заявителя о предоставлении муниципальной услуги.

Регистрация запроса заявителя о предоставлении муниципальной услуги осуществляется в течение 1-го календарного дня с момента поступления заявления. При поступлении заявления в электронной форме в выходные (праздничные) дни его регистрация производится на следующий рабочий день.

2.12 Требования к помещениям, в которых предоставляется муниципальная услуга.

2.12.1. Прием граждан осуществляется в специально выделенных для предоставления муниципальных услуг помещениях.

Помещения должны содержать места для информирования, ожидания и приема граждан. Помещения должны соответствовать санитарно-эпидемиологическим правилам и нормам, а также быть оборудованы противопожарной системой и средствами пожаротушения.

У входа в каждое помещение размещается табличка с наименованием помещения (зал ожидания, приема/выдачи документов и т.д.).

2.12.2. Около здания должны быть организованы парковочные места для автотранспорта, в том числе для лиц с ограниченными возможностями здоровья (инвалидов).

Доступ заявителей к парковочным местам является бесплатным.

2.12.3. В помещениях для ожидания заявителям отводятся места, оборудованные стульями, кресельными секциями. В местах ожидания должны быть предусмотрены средства для оказания первой помощи и доступные места общего пользования.

2.12.4. Места информирования, предназначенные для ознакомления заявителей с информационными материалами, оборудуются:

- информационными стендами, на которых размещается визуальная и текстовая информация;

- стульями и столами для оформления документов.

К информационным стендам должна быть обеспечена возможность свободного доступа граждан.

Информация о порядке предоставления муниципальной услуги размещается на информационных стендах в помещениях приема и выдачи документов, которые должны быть освещены, хорошо просматриваемы.

Информационные стенды должны содержать актуальную информацию, необходимую для получения муниципальной услуги. Тексты материалов печатаются удобным для чтения шрифтом, без исправлений.

2.12.5. Помещения для приема заявителей должны быть оборудованы табличками с указанием номера кабинета и должности лица, осуществляющего прием. Место для приема заявителей должно быть оборудовано стулом, иметь место для написания заявлений и размещения документов.

Помещения для приема заявителей должны обеспечивать возможность реализации прав лиц с ограниченными возможностями здоровья (инвалидов) на предоставление муниципальной услуги. Помещения оборудуются пандусами, санитарными помещениями, расширенными проходами, позволяющими обеспечить беспрепятственный доступ к указанным помещениям лиц с ограниченными возможностями здоровья, инвалидов, использующих кресла-коляски.

Требования к обеспечению условий доступности муниципальных услуг для инвалидов.

Орган предоставляющий муниципальную услугу обеспечивает условия доступности для беспрепятственного доступа инвалидов в здание и помещения, в котором предоставляется муниципальная услуга, и получения муниципальной услуги в соответствии с требованиями, установленными Федеральным законом от 24.11.1995 № 181-ФЗ «О социальной защите инвалидов в Российской Федерации», и другими законодательными и иными нормативными правовыми актами Российской Федерации и Воронежской области.

Если здание и помещения, в котором предоставляется услуга не приспособлены или не полностью приспособлены для потребностей инвалидов, орган предоставляющий муниципальную услугу обеспечивает предоставление муниципальной услуги по месту жительства инвалида.



## 2.13. Показатели доступности и качества муниципальной услуги.

### 2.13.1. Показателями доступности муниципальной услуги являются:

- оборудование территорий, прилегающих к месторасположению органа предоставляющего услугу, местами для парковки автотранспортных средств, в том числе для лиц с ограниченными возможностями здоровья (инвалидов);

- оборудование мест ожидания в органе предоставляющего услугу доступными местами общего пользования;

- оборудование мест ожидания и мест приема заявителей в органе предоставляющего услугу стульями, столами (стойками) для возможности оформления документов;

- соблюдение графика работы органа предоставляющего услугу;

- размещение полной, достоверной и актуальной информации о муниципальной услуге на Едином портале, Региональном портале, на официальном сайте администрации, на информационных стендах в местах предоставления муниципальной услуги;

- возможность получения муниципальной услуги в многофункциональном центре;

- возможность получения информации о ходе предоставления муниципальной услуги, в том числе с использованием информационно-коммуникационных технологий.

### 2.13.2. Показателями качества муниципальной услуги являются:

- полнота предоставления муниципальной услуги в соответствии с требованиями настоящего административного регламента;

- соблюдение сроков предоставления муниципальной услуги;

- удельный вес жалоб, поступивших в администрацию по вопросу предоставления муниципальной услуги, в общем количестве заявлений на предоставление муниципальной услуги.

2.14. Особенности предоставления муниципальной услуги в многофункциональных центрах и особенности предоставления муниципальной услуги в электронной форме.

2.14.1. Прием заявления и необходимых документов и выдача документов по результатам предоставления муниципальной услуги осуществляются в многофункциональных центрах в соответствии с заключенными в установленном порядке соглашениями о взаимодействии.

2.14.2. Заявителям обеспечивается возможность копирования формы заявления, необходимого для получения муниципальной услуги, на официальном сайте администрации в сети Интернет, на Едином портале и Региональном портале.

2.14.3. Заявитель в целях получения муниципальной услуги может подать заявление о предоставлении муниципальной услуги в форме электронного документа с использованием Единого портала и Регионального портала.

2.14.4. Заявление и документы, представляемые в электронной форме, должны соответствовать требованиям, установленным Постановлением Правительства РФ от 25.06.2012 № 634.

### **3. Состав, последовательность и сроки выполнения административных процедур, требования к порядку их выполнения, в том числе особенности выполнения административных процедур в электронной форме, а также особенности выполнения административных процедур в многофункциональных центрах**

3.1. Исчерпывающий перечень административных процедур.

3.1.1. Предоставление муниципальной услуги включает в себя следующие административные процедуры:

- прием и регистрация заявления и прилагаемых к нему документов;
- принятие решения о выдаче разрешения на использование земель или земельного участка либо решения об отказе в предоставлении муниципальной услуги;

- выдача (направление) заявителю постановления администрации о разрешении на использование земель или земельного участка либо уведомления об отказе в предоставлении муниципальной услуги.

3.1.2. Последовательность действий при предоставлении муниципальной услуги отражена в блок-схеме предоставления муниципальной услуги, приведенной в приложении № 2 к настоящему административному регламенту.

3.2. Прием и регистрация заявления и прилагаемых к нему документов.

3.2.1. Основанием для начала административной процедуры является личное обращение заявителя или представителя заявителя в администрацию, многофункциональный центр с заявлением либо поступление в адрес администрации заявления, направленного посредством почтового отправления с описью вложения и уведомлением о вручении или в форме электронного документа с использованием Единого портала и (или) Регионального портала.

3.2.2. Специалист администрации или многофункционального центра, ответственный за прием и регистрацию документов, осуществляет проверку документов заявителя на наличие или отсутствие оснований для отказа в их приеме, указанных в пункте 2.7. настоящего административного регламента.

3.2.3. При личном обращении заявителя в администрацию или многофункциональный центр, в случае отсутствия оснований для отказа в приеме документов, указанных в пункте 2.7. настоящего административного регламента, специалист, ответственный за прием и регистрацию документов:

- сверяет копии документов с их подлинниками, заверяет их и возвращает подлинники заявителю;

- выдает заявителю расписку (приложение №3 к настоящему

административному регламенту) в получении документов с указанием их перечня и даты получения.

3.2.4. В случае обращения заявителя за предоставлением муниципальной услуги через многофункциональный центр заявление передается с сопроводительным письмом в адрес администрации в порядке и сроки, установленные заключенным между ними соглашением о взаимодействии.

3.2.5. Регистрация заявления с прилагаемыми документами осуществляется в сроки, установленные пунктом 2.11. настоящего административного регламента.

3.2.6. При направлении заявления и документов, указанных в пункте 2.6. настоящего административного регламента, посредством почтового отправления расписка в получении таких заявления и документов направляется администрацией по указанному в заявлении почтовому адресу не позднее рабочего дня, следующего за днем поступления заявления в администрацию.

3.2.7. При направлении заявления и документов, указанных в пункте 2.6. настоящего административного регламента, в форме электронного документа, получение документов подтверждается администрацией путем направления заявителю уведомления, содержащего входящий регистрационный номер заявления, дату получения администрацией заявления и прилагаемых к нему документов, а также перечень наименований файлов, представленных в форме электронных документов, с указанием их объема.

Уведомление о получении заявления направляется указанным заявителем в заявлении способом не позднее рабочего дня, следующего за днем поступления заявления в администрацию.

3.2.8. При наличии оснований для отказа в приеме документов, указанных в пункте 2.7 настоящего административного регламента, в случае личного обращения заявителя в администрацию или многофункциональный центр специалист, ответственный за прием и регистрацию документов, уведомляет заявителя о наличии препятствий к принятию документов, возвращает документы, объясняет заявителю содержание выявленных недостатков в представленных документах и предлагает принять меры по их устранению.

3.2.9. При наличии оснований для отказа в приеме документов, указанных в пункте 2.7 настоящего административного регламента, в случае поступления в адрес администрации заявления, направленного посредством почтового отправления с описью вложения и уведомлением о вручении или в форме электронного документа с использованием Единого портала и (или) Регионального портала, специалист, ответственный за прием и регистрацию документов, не позднее пяти календарных дней со дня представления такого заявления уведомляет заявителя о наличии препятствий к принятию

документов, возвращает документы, объясняет заявителю содержание выявленных недостатков в представленных документах и предлагает принять меры по их устранению.

3.2.10. Результатом административной процедуры является прием и регистрация заявления и прилагаемых к нему документов либо отказ в приеме заявления и прилагаемых к нему документов.

3.2.11. Максимальный срок исполнения административной процедуры - 1 календарный день.

3.3. Принятие решения о выдаче разрешения на использование земель или земельного участка либо решения об отказе в предоставлении муниципальной услуги.

3.3.1. Основанием для начала административной процедуры является поступление зарегистрированного заявления и прилагаемых к нему документов специалисту, ответственному за предоставление муниципальной услуги.

3.3.2. Специалист, ответственный за предоставление муниципальной услуги, в срок, не превышающий пять календарных дней с даты подачи заявления, запрашивает документы путем направления межведомственных запросов:

1) в межмуниципальный отдел по Острогожскому и Репьевскому районам управления Федеральной службы государственной регистрации, кадастра и картографии по Воронежской области с целью получения выписок из Единого государственного реестра прав на недвижимое имущество и сделок с ним о зарегистрированных правах на объект недвижимости;

2) в отдел по Репьевскому району филиала ФГБУ «Федеральная Кадастровая Палата Росреестра» по Воронежской области с целью получения кадастрового паспорта земельного участка или кадастровой выписки о земельном участке, кадастровой карты соответствующей территории с обозначением планируемых границ земельного участка;

3) в Федеральное агентство по недропользованию, Департамент по недропользованию по Центральному федеральному округу, Департамент природных ресурсов и экологии Воронежской области с целью получения копии лицензии, удостоверяющей право проведения работ по геологическому изучению недр;

4) в иные органы государственной власти, органы местного самоуправления, уполномоченные в соответствующей сфере, для получения документов, подтверждающих основания для использования земель или земельного участка в целях, указанных в пункте 1.1.2. настоящего административного регламента.

3.3.3. Направление межведомственного запроса осуществляется в электронной форме посредством единой системы межведомственного электронного взаимодействия и подключенных к ней региональных систем

межведомственного электронного взаимодействия.

Направление межведомственного запроса в бумажном виде допускается в случае отсутствия технической возможности направления межведомственных запросов в электронной форме посредством единой системы межведомственного электронного взаимодействия и подключенных к ней региональных систем межведомственного электронного взаимодействия.

Межведомственный запрос в бумажном виде заполняется в соответствии с требованиями, установленными статьей 7.2. Федерального закона от 27.07.2010 № 210-ФЗ «Об организации предоставления государственных и муниципальных услуг».

3.3.4. На основании документов, представленных заявителем, и сведений, полученных в порядке межведомственного информационного взаимодействия, специалист, ответственный за предоставление муниципальной услуги, устанавливает наличие или отсутствие оснований для отказа в предоставлении муниципальной услуги, указанных в пункте 2.8 настоящего административного регламента.

3.3.5. При отсутствии оснований для отказа в предоставлении муниципальной услуги, указанных в пункте 2.8. настоящего административного регламента, специалист, ответственный за предоставление муниципальной услуги, подготавливает проект разрешения на использование земель или земельного участка в форме постановления администрации, обеспечивает подписание постановления главой администрации Репьевского муниципального района и его регистрацию.

Постановление о выдаче разрешения на использование земель или земельного участка в целях, указанных в подпунктах 1-3 пункта 1.1.2 настоящего административного регламента, должно содержать:

а) указание об обязанности лиц, получивших разрешение, выполнить предусмотренные статьей 39.35 Земельного кодекса РФ требования в случае, если использование земель или земельных участков привело к порче или уничтожению плодородного слоя почвы в границах таких земель или земельных участков;

б) указание о предусмотренной статьей 39.34 Земельного кодекса РФ возможности досрочного прекращения действия разрешения со дня предоставления земельного участка физическому или юридическому лицу и сроки направления уполномоченным органом заявителю уведомления о предоставлении земельного участка таким лицам;

в) кадастровый номер земельного участка в случае, если планируется использование всего земельного участка, или координаты характерных точек границ территории в случае, если планируется использование земель или части земельного участка.

3.3.6. При установлении оснований для отказа в предоставлении муниципальной услуги, указанных в пункте 2.8. настоящего

административного регламента, специалист, ответственный за предоставление муниципальной услуги, готовит проект уведомления об отказе в предоставлении муниципальной услуги, обеспечивает подписание документа главой администрации муниципального района и его регистрацию.

В уведомлении об отказе в предоставлении муниципальной услуги должно быть указано основание отказа, предусмотренное пунктами 2.8.1, 2.8.2. настоящего административного регламента.

В случае если заявление подано с нарушением требований, предусмотренных пунктами 3 и 4 Правил выдачи разрешения на использование земель или земельного участка, находящихся в государственной или муниципальной собственности, утвержденных постановлением Правительства Российской Федерации от 27.11.2014 № 1244, пунктом 3.1 раздела III Положения о порядке и условиях использования земель или земельных участков, находящихся в государственной или муниципальной собственности, с целью размещения объектов, без предоставления земельных участков и установления сервитутов, утвержденного Приказом Департамента имущественных и земельных отношений Воронежской обл. от 02.07.2015 № 1111, в уведомлении об отказе в предоставлении муниципальной услуги должно быть указано, в чем состоит такое нарушение.

3.3.7. Результатом административной процедуры является принятие постановления о выдаче разрешения на использование земель или земельного участка либо подготовка уведомления об отказе в предоставлении муниципальной услуги.

3.3.8. Максимальный срок исполнения административной процедуры – 24 дня.

3.4. Выдача (направление) заявителю постановления администрации о разрешении на использование земель или земельного участка либо уведомления об отказе в предоставлении муниципальной услуги.

3.4.1. Основанием для начала административной процедуры является поступление специалисту, ответственному за предоставление муниципальной услуги, подписанного и зарегистрированного постановления о разрешении на использование земель или земельного участка либо уведомления об отказе в предоставлении муниципальной услуги.

3.4.2. Постановление о разрешении на использование земель или земельного участка либо уведомление об отказе в предоставлении муниципальной услуги направляются специалистом, ответственным за предоставление муниципальной услуги, с приложением соответствующих документов заявителю не позднее трех рабочих дней со дня принятия решения одним из способов, указанным в заявлении:

в виде бумажного документа, который заявитель получает непосредственно при личном обращении в администрацию или

многофункциональный центр;

в виде бумажного документа, который направляется администрацией заявителю посредством почтового отправления с уведомлением о вручении по адресу, указанному в заявлении.

3.4.3. В течение 10 рабочих дней со дня выдачи постановления о разрешении на использование земель или земельного участка копия этого постановления с приложением схемы границ предполагаемых к использованию земель или части земельного участка на кадастровом плане территории направляется в федеральный орган исполнительной власти, уполномоченный на осуществление государственного земельного надзора.

3.4.4. Результатом административной процедуры является выдача (направление) постановления о разрешении на использование земель или земельного участка либо уведомления об отказе в предоставлении муниципальной услуги.

3.4.5. Максимальный срок исполнения административной процедуры – 3 рабочих дня.

3.5. Подача заявителем (представителем заявителя) заявления и иных документов, необходимых для предоставления муниципальной услуги, и прием таких заявлений и документов в электронной форме.

3.5.1. Заявитель в целях получения муниципальной услуги может подать заявление в форме электронного документа с использованием Единого портала и Регионального портала.

3.5.2. Заявление и документы, представляемые в электронной форме, должны быть подписаны электронной подписью в соответствии с Постановлением Правительства РФ от 25.06.2012 № 634 «О видах электронной подписи, использование которых допускается при обращении за получением государственных и муниципальных услуг».

3.5.3. Получение результата муниципальной услуги в электронной форме не предусмотрено.

3.6. Взаимодействие администрации с иными органами государственной власти, органами местного самоуправления и организациями, участвующими в предоставлении муниципальных услуг в электронной форме.

Для получения выписки из Единого государственного реестра прав на недвижимое имущество и сделок с ним предусмотрено межведомственное взаимодействие администрации с Управлением Федеральной службы государственной регистрации, кадастра и картографии по Воронежской области в электронной форме.

Для получения кадастрового паспорта на земельные участки, кадастровой выписки о земельном участке, кадастровой карты предусмотрено межведомственное взаимодействие администрации с филиалом федерального государственного бюджетного учреждения "Федеральная кадастровая палата Федеральной службы государственной

регистрации, кадастра и картографии" по Воронежской области в электронной форме.

#### **4. Формы контроля за исполнением административного регламента**

4.1. Текущий контроль за соблюдением и исполнением ответственными должностными лицами установленных настоящим административным регламентом административных процедур, а также соответствием решений, принятых в рамках предоставления муниципальной услуги, положениям нормативных правовых актов осуществляется должностными лицами органа местного самоуправления, ответственными за организацию работы по предоставлению муниципальной услуги.

4.2. Перечень иных должностных лиц администрации, осуществляющих текущий контроль организации предоставления муниципальной услуги, в том числе реализации предусмотренных настоящим административным регламентом административных процедур, устанавливается муниципальными правовыми актами администрации.

Муниципальные служащие, ответственные за предоставление муниципальной услуги, несут персональную ответственность за соблюдение сроков и порядка исполнения каждой административной процедуры, предусмотренной настоящим административным регламентом.

4.3. Текущий контроль осуществляется путем проведения должностным лицом, ответственным за организацию работы по предоставлению муниципальной услуги, проверок соблюдения и исполнения сотрудниками положений Административного регламента.

4.4. Проведение текущего контроля должно осуществляться не реже двух раз в год.

Текущий контроль может быть плановым (осуществляется на основании полугодовых или годовых планов работы органа местного самоуправления) и внеплановым (проводится по конкретному обращению заявителя или иных заинтересованных лиц). При проверке могут рассматриваться все вопросы, связанные с предоставлением муниципальной услуги (комплексные проверки), или вопросы, связанные с исполнением отдельных административных процедур (тематические проверки).

Результаты проверки оформляются в виде справки, в которой отмечаются выявленные недостатки и указываются предложения по их устранению.

По результатам проведенных проверок в случае выявления нарушений прав заявителей виновные лица привлекаются к ответственности в соответствии с действующим законодательством Российской Федерации.

4.5 Контроль за предоставлением муниципальной услуги может быть осуществлен со стороны граждан, их объединений и организаций в соответствии с законодательством Российской Федерации.



## **5. Досудебный (внесудебный) порядок обжалования решений и действий (бездействия) органа, предоставляющего муниципальную услугу, а также должностных лиц, муниципальных служащих**

5.1. Заявители имеют право на обжалование решений и действий (бездействия) должностных лиц администрации в досудебном порядке, на получение информации, необходимой для обоснования и рассмотрения жалобы.

5.2. Заявитель может обратиться с жалобой в том числе в следующих случаях:

1) нарушение срока регистрации заявления заявителя об оказании муниципальной услуги;

2) нарушение срока предоставления муниципальной услуги;

3) требование у заявителя документов, не предусмотренных нормативными правовыми актами Российской Федерации, нормативными правовыми актами Воронежской области, нормативными правовыми актами органов местного самоуправления Репьевского муниципального района Воронежской области для предоставления муниципальной услуги;

4) отказ в приеме документов, предоставление которых предусмотрено нормативными правовыми актами Российской Федерации, нормативными правовыми актами Воронежской области нормативными правовыми актами органов местного самоуправления Репьевского муниципального района Воронежской области для предоставления муниципальной услуги, у заявителя;

5) отказ в предоставлении муниципальной услуги, если основания отказа не предусмотрены федеральными законами и принятыми в соответствии с ними иными нормативными правовыми актами Российской Федерации, нормативными правовыми актами Воронежской области нормативными правовыми актами органов местного самоуправления Репьевского муниципального района Воронежской области;

6) затребование с заявителя при предоставлении муниципальной услуги платы, не предусмотренной нормативными правовыми актами Российской Федерации, нормативными правовыми актами Воронежской области, нормативными правовыми актами органов местного самоуправления Репьевского муниципального района Воронежской области;

7) отказ должностного лица администрации в исправлении допущенных опечаток и ошибок в выданных в результате предоставления муниципальной услуги документах либо нарушение установленного срока таких исправлений.

5.3. Основанием для начала процедуры досудебного (внесудебного) обжалования является поступившая жалоба.

Жалоба может быть направлена по почте, через многофункциональные центры, с использованием Единого портала государственных и муниципальных услуг (функций) либо Портала государственных и муниципальных услуг Воронежской области, а также может быть принята при личном приеме заявителя.

#### 5.4. Жалоба должна содержать:

- наименование органа, предоставляющего муниципальную услугу, фамилию, имя, отчество должностного лица либо муниципального служащего, решения и действия (бездействие) которого обжалуются;

- фамилию, имя, отчество (последнее - при наличии), сведения о месте жительства заявителя - физического лица либо наименование, сведения о месте нахождения заявителя - юридического лица, а также номер (номера) контактного телефона, адрес (адреса) электронной почты (при наличии) и почтовый адрес, по которым должен быть направлен ответ заявителю;

- сведения об обжалуемых решениях и действиях (бездействии) администрации, должностного лица либо муниципального служащего;

- доводы, на основании которых заявитель не согласен с решением и действием (бездействием) администрации, должностного лица либо муниципального служащего. Заявителем могут быть представлены документы (при наличии), подтверждающие его доводы, либо их копии.

5.5. Заявитель может обжаловать решения и действия (бездействие) должностных лиц, муниципальных служащих администрации главе администрации Репьевского муниципального района.

5.6. Должностные лица администрации, указанные в пункте 5.5 настоящего раздела административного регламента, проводят личный прием заявителей.

Личный прием должностными лицами проводится по предварительной записи. Запись заявителей проводится при личном обращении или с использованием средств телефонной связи по номерам телефонов, которые размещаются на официальном сайте администрации в сети Интернет и информационных стендах.

Специалист, осуществляющий запись заявителей на личный прием, информирует заявителя о дате, времени, месте приема, должности, фамилии, имени и отчестве должностного лица, осуществляющего прием.

5.7. Должностное лицо, уполномоченное на рассмотрение жалобы, или администрация отказывают в удовлетворении жалобы в следующих случаях:

- 1) наличие вступившего в законную силу решения суда, арбитражного суда по жалобе о том же предмете и по тем же основаниям;

- 2) подача жалобы лицом, полномочия которого не подтверждены в порядке, установленном законодательством;

- 3) наличие решения по жалобе, принятого ранее в соответствии с требованиями настоящего административного регламента в отношении того же заявителя и по тому же предмету жалобы.

Должностное лицо, уполномоченное на рассмотрение жалобы, или администрация вправе оставить жалобу без ответа в следующих случаях:

1) наличие в жалобе нецензурных либо оскорбительных выражений, угроз жизни, здоровью и имуществу должностного лица, а также членов его семьи;

2) отсутствие возможности прочитать какую-либо часть текста жалобы, фамилию, имя, отчество (при наличии) и (или) почтовый адрес заявителя, указанные в жалобе.

5.8. Заявители имеют право на получение документов и информации, необходимых для обоснования и рассмотрения жалобы.

5.9. Жалоба подлежит рассмотрению в течение пятнадцати рабочих дней со дня ее регистрации, а в случае обжалования отказа администрации, должностного лица администрации, в приеме документов у заявителя либо в исправлении допущенных опечаток и ошибок или в случае обжалования нарушения установленного срока таких исправлений - в течение пяти рабочих дней со дня ее регистрации.

5.10. Не позднее дня, следующего за днем принятия решения, указанного в пункте 5.9 настоящего Административного регламента, заявителю в письменной форме и по желанию заявителя в электронной форме направляется мотивированный ответ о результатах рассмотрения жалобы.

5.11. В случае установления в ходе или по результатам рассмотрения жалобы признаков состава административного правонарушения или преступления должностное лицо, наделенное полномочиями по рассмотрению жалоб, незамедлительно направляет имеющиеся материалы в органы прокуратуры.

Приложение №1  
к административному  
регламенту

ФОРМА ЗАЯВЛЕНИЯ

В администрацию Репьевского муниципального района

\_\_\_\_\_

Для физических лиц:

\_\_\_\_\_

(Ф.И.О.)

\_\_\_\_\_

(адрес места жительства)

\_\_\_\_\_

(реквизиты документа, удостоверяющего личность)

\_\_\_\_\_

(реквизиты документа, подтверждающего полномочия представителя заявителя)

\_\_\_\_\_

(почтовый адрес, адрес электронной почты, номер телефона для связи)

Для юридических лиц:

\_\_\_\_\_

(полное наименование юридического лица)

\_\_\_\_\_

(местонахождение юридического лица)

\_\_\_\_\_

(сведения о государственной регистрации в ЕГРЮЛ)

\_\_\_\_\_

(ИНН)

\_\_\_\_\_

(реквизиты документа, подтверждающего полномочия представителя заявителя)

\_\_\_\_\_

(почтовый адрес, адрес электронной почты, номер телефона для связи)

**ЗАЯВЛЕНИЕ**

о выдаче разрешения на использование земель или земельного участка,  
находящихся в муниципальной собственности, без предоставления  
земельных участков и установления сервитутов

Прошу выдать разрешение на использование \_\_\_\_\_, имеющего

(указать: земель, земельного участка или части земельного участка)

кадастровый номер \_\_\_\_\_,

(в случае, если планируется использование всего земельного  
участка или его части)

\_\_\_\_\_

(указать координаты характерных точек границ территории, если

планируется использование земель или части земельного участка)  
расположенного по адресу: \_\_\_\_\_,  
площадью \_\_\_\_\_,  
Цель использования земель или земельного участка

\_\_\_\_\_.  
(в соответствии с пунктом 1 статьи 39.34 Земельного кодекса РФ, Постановлением Правительства Российской Федерации от 3 декабря 2014 года № 1300 «Об утверждении перечня видов объектов, размещение которых может осуществляться на землях или земельных участках, находящихся в государственной или муниципальной собственности, без предоставления земельных участков и установления сервитутов»)

Срок использования земель или земельного участка

\_\_\_\_\_.  
(в пределах сроков, установленных пунктом 1 статьи 39.34 Земельного кодекса РФ, пунктом 3.6. Положения о порядке и условиях использования земель или земельных участков, находящихся в государственной или муниципальной собственности, с целью размещения объектов, без предоставления земельных участков и установления сервитутов, утвержденного Приказом Департамента имущественных и земельных отношений Воронежской обл. от 02.07.2015 № 1111)

Решение о выдаче разрешения на использование земель или земельного участка, находящихся в муниципальной собственности, без предоставления земельных участков и установления сервитутов прошу: выдать лично в администрации/выдать лично в многофункциональном центре<sup>1</sup>/направить почтовым отправлением по адресу: \_\_\_\_\_  
(нужное подчеркнуть).

Документы, прилагаемые к заявлению:

1. \_\_\_\_\_;
2. \_\_\_\_\_;
3. \_\_\_\_\_.

« \_\_\_\_ » \_\_\_\_\_ 20\_\_ г.

\_\_\_\_\_  
(должность)

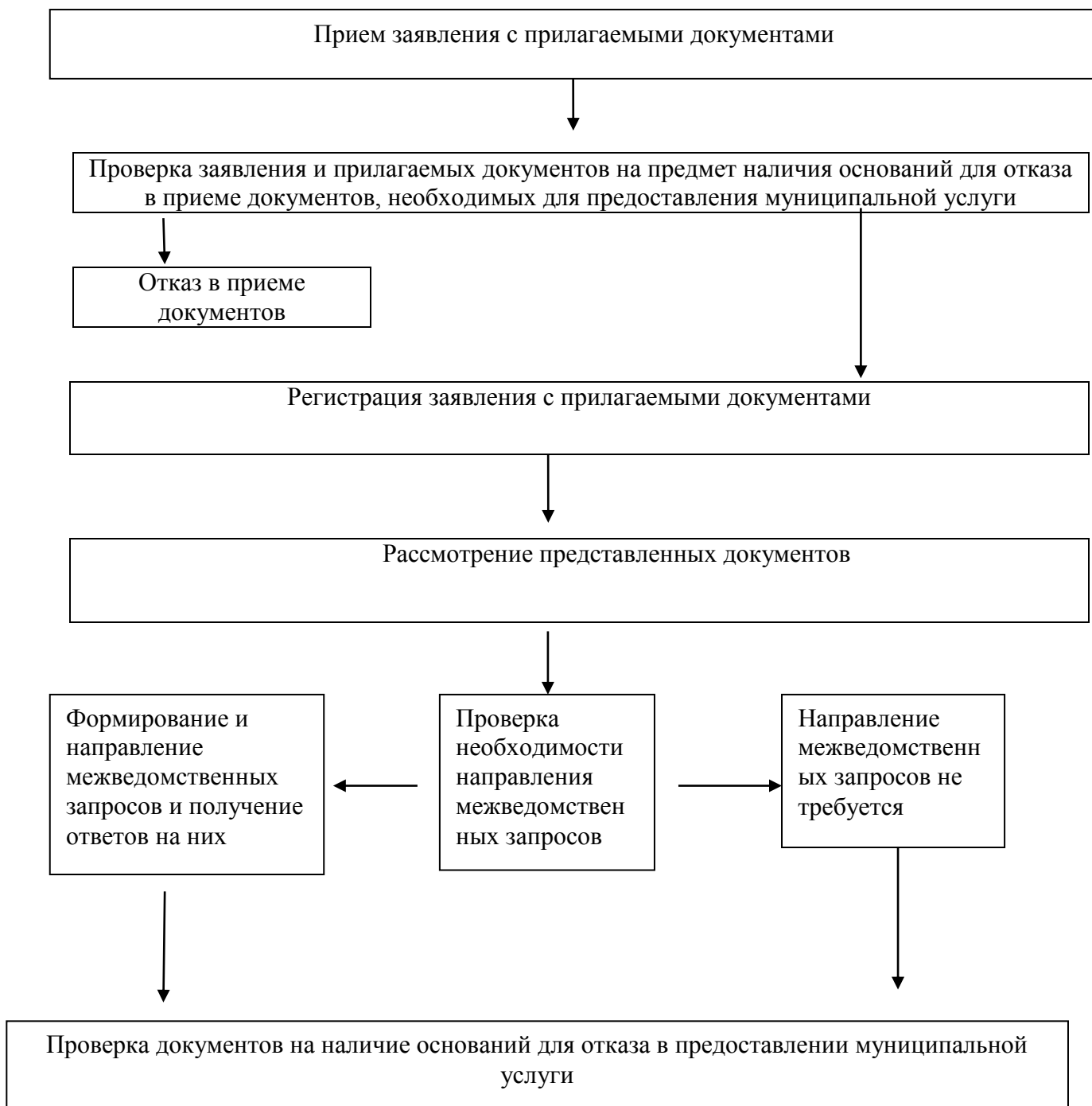
\_\_\_\_\_  
(подпись)

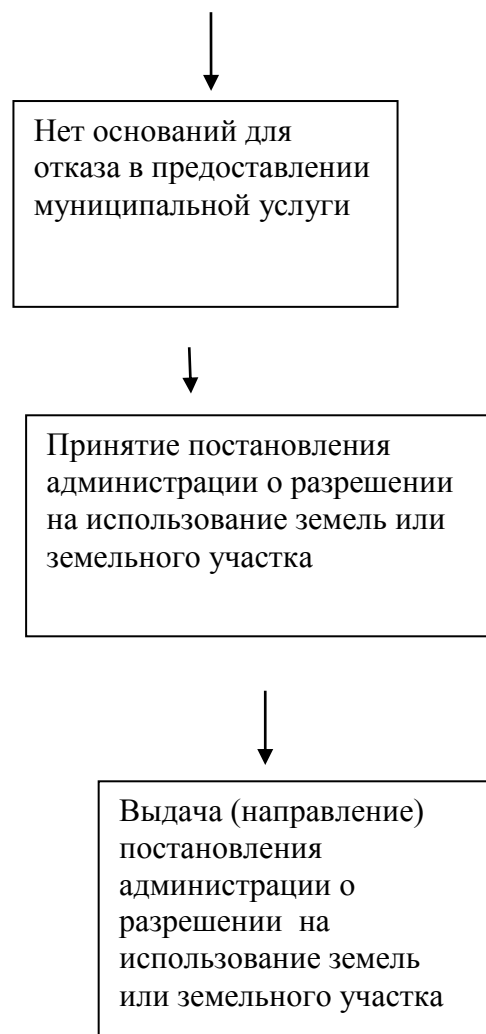
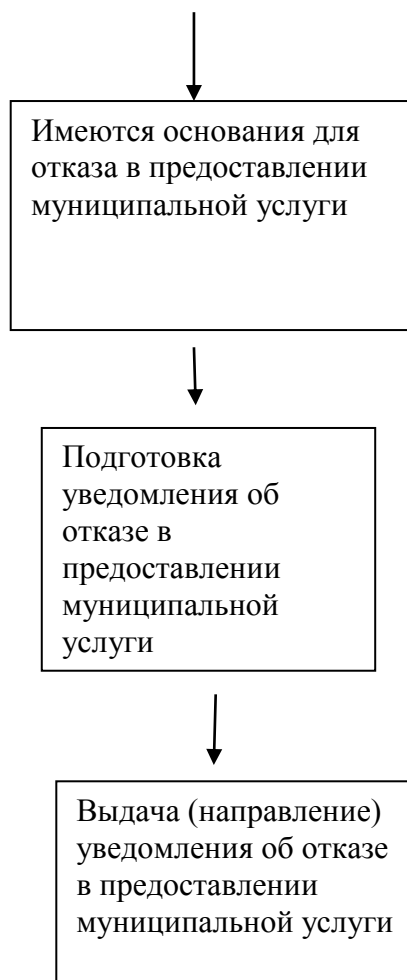
\_\_\_\_\_  
(фамилия, инициалы)

М.П.

Приложение № 2  
к административному  
регламенту

**БЛОК-СХЕМА**





Приложение N 3  
к административному  
регламенту

РАСПИСКА

в получении документов, представленных для принятия решения  
о выдаче разрешения на использование земель или земельного участка,  
находящихся в муниципальной собственности или государственная  
собственность на которые не разграничена, без предоставления земельных  
участков и установления сервитута

Настоящим удостоверяется, что заявитель

представил, а сотрудник администрации \_\_\_\_\_  
получил «\_\_\_\_\_» \_\_\_\_\_

документы \_\_\_\_\_ (число) (месяц прописью) (год)

в количестве \_\_\_\_\_ экземпляров по  
(прописью)

прилагаемому к заявлению перечню документов, необходимых для принятия  
решения о выдаче разрешения на использование земель или земельного  
участка, находящихся в муниципальной собственности или государственная  
собственность на которые не разграничена, без предоставления земельных  
участков и установления сервитута (согласно п. 2.6. настоящего Административного  
регламента):

Перечень документов, которые будут получены по межведомственным  
запросам:

\_\_\_\_\_.

\_\_\_\_\_  
(должность специалиста,  
ответственного за  
прием документов)

\_\_\_\_\_  
(подпись)

\_\_\_\_\_  
(расшифровка подписи)