



**АДМИНИСТРАЦИЯ РЕПЬЕВСКОГО МУНИЦИПАЛЬНОГО РАЙОНА  
ВОРОНЕЖСКОЙ ОБЛАСТИ  
ПОСТАНОВЛЕНИЕ**

«20» февраля 2016 г. №61  
с. Репьевка

**Об утверждении  
административного регламента  
администрации Репьевского  
муниципального района  
Воронежской области по  
предоставлению муниципальной  
услуги «Установление сервитута  
в отношении земельного участка,  
находящегося в муниципальной  
собственности»**

В соответствии с Федеральным законом от 27.07.2010 г. № 210-ФЗ «Об организации предоставления государственных и муниципальных услуг», постановлением администрации Репьевского муниципального района от 25.01.2011 г. № 6 «О порядке разработки и утверждения административных регламентов предоставления муниципальных услуг», администрация Репьевского муниципального района Воронежской области **постановляет:**

1. Утвердить административный регламент администрации Репьевского муниципального района Воронежской области по предоставлению муниципальной услуги «Установление сервитута в отношении земельного участка, находящегося в муниципальной собственности» согласно приложению.

2. Настоящее постановление вступает в силу со дня его официального опубликования.

3. Разместить данное постановление на сайте органов местного самоуправления в сети «Интернет».

4. Контроль за исполнением настоящего постановления возложить на заместителя главы администрации муниципального района Ефименко Р.В.

Глава администрации  
муниципального района



М.П. Ельчанинов

## ПРИЛОЖЕНИЕ

к постановлению администрации  
Репьевского муниципального района  
от «20» февраля 2016 г. № 61

### **АДМИНИСТРАТИВНЫЙ РЕГЛАМЕНТ АДМИНИСТРАЦИИ РЕПЬЕВСКОГО МУНИЦИПАЛЬНОГО РАЙОНА ВОРОНЕЖСКОЙ ОБЛАСТИ ПО ПРЕДОСТАВЛЕНИЮ МУНИЦИПАЛЬНОЙ УСЛУГИ «УСТАНОВЛЕНИЕ СЕРВИТУТА В ОТНОШЕНИИ ЗЕМЕЛЬНОГО УЧАСТКА, НАХОДЯЩЕГОСЯ В МУНИЦИПАЛЬНОЙ СОБСТВЕННОСТИ»**

#### **1. Общие положения**

##### **1.1. Предмет регулирования административного регламента**

Предметом регулирования административного регламента по предоставлению муниципальной услуги «Установление сервитута в отношении земельного участка, находящегося в муниципальной собственности» (далее – административный регламент) являются отношения, возникающие между заявителями, администрацией Репьевского муниципального района и многофункциональными центрами предоставления государственных и муниципальных услуг (далее – МФЦ), связанные с установлением сервитута на земельных участках, находящихся в собственности муниципального образования, а также определение порядка, сроков и последовательности выполнения административных действий (процедур) при предоставлении муниципальной услуги.

##### **1.2. Описание заявителей**

Заявителями являются физические и юридические лица, заинтересованные в установлении сервитута в отношении земельного участка, находящегося в муниципальной собственности, либо их представители, действующие в силу закона или на основании договора, доверенности (далее - заявитель, заявители).

**1.3. Требования к порядку информирования о предоставлении муниципальной услуги**

**1.3.1. Орган, предоставляющий муниципальную услугу:** администрация Репьевского муниципального района (далее – администрация).

Администрация расположена по адресу: 396370, Воронежская область, Репьевский район, с. Репьевка, пл. Победы, д. 1.

За предоставлением муниципальной услуги заявитель может также обратиться в Многофункциональный центр предоставления государственных и муниципальных услуг (далее – МФЦ).

1.3.2. Информация о месте нахождения, графике работы, контактных телефонах (телефонах для справок и консультаций), интернет-адресах, адресах электронной почты администрации, МФЦ приводятся в приложении № 1 к настоящему Административному регламенту и размещаются:

- на официальном сайте администрации в сети Интернет ([repevka-msu.ru](http://repevka-msu.ru));
- в информационной системе Воронежской области «Портал государственных и муниципальных услуг Воронежской области» ([pgu.govvr№.ru](http://pgu.govvr№.ru)) (далее - Портал государственных и муниципальных услуг Воронежской области);
- на Едином портале государственных и муниципальных услуг (функций) в сети Интернет ([www.gosuslugi.ru](http://www.gosuslugi.ru));
- на официальном сайте МФЦ ([mfc.vrn.ru](http://mfc.vrn.ru));
- на информационном стенде в администрации;
- на информационном стенде в МФЦ.

1.3.3. Способы получения информации о месте нахождения и графиках работы администрации и организаций, обращение в которые необходимо для получения муниципальной услуги.

- непосредственно в администрации,
- непосредственно в МФЦ;
- с использованием средств телефонной связи, средств сети Интернет.

1.3.4. Информация по вопросам предоставления муниципальной услуги и услуг, которые являются необходимыми и обязательными для предоставления муниципальной услуги, сведения о ходе предоставления указанных услуг предоставляются заявителям уполномоченными должностными лицами администрации, МФЦ (далее - уполномоченные должностные лица).

Информирование о ходе предоставления муниципальной услуги осуществляется уполномоченными должностными лицами при личном контакте с заявителем или с использованием почтовой, телефонной связи, с использованием информационно-технологической и коммуникационной инфраструктуры, в том числе Единого портала государственных и муниципальных услуг (функций) и (или) Портала государственных и муниципальных услуг Воронежской области.

На информационных стендах в местах предоставления муниципальной услуги, а также на официальных сайтах администрации, на Портале государственных и муниципальных услуг Воронежской области, на Едином портале государственных и муниципальных услуг (функций) размещается также следующая информация:

- текст настоящего Административного регламента;

– тексты, выдержки из нормативных правовых актов, регулирующих предоставление муниципальной услуги;

– формы, образцы заявлений, иных документов.

1.3.5. Заявители, представившие заявление на получение муниципальной услуги, в обязательном порядке информируются уполномоченными должностными лицами:

– о порядке предоставления муниципальной услуги;

– о ходе предоставления муниципальной услуги;

– об отказе в предоставлении муниципальной услуги.

1.3.6. Информация о сроке завершения оформления документов и возможности их получения заявителю сообщается при подаче документов.

1.3.7. В любое время с момента приема документов заявитель имеет право на получение сведений о прохождении процедуры предоставления муниципальной услуги, с использованием телефонной связи, средств Интернета, а также при личном контакте с уполномоченными должностными лицами.

При ответах на телефонные звонки и устные обращения уполномоченные должностные лица подробно и в вежливой (корректной) форме информируют обратившихся по интересующим их вопросам. Ответ на телефонный звонок должен начинаться с информации о наименовании органа, в который позвонил гражданин, фамилии, имени, отчестве, занимаемой должности специалиста, принявшего телефонный звонок.

При отсутствии у уполномоченного должностного лица, принявшего звонок, возможности самостоятельно ответить на поставленные вопросы телефонный звонок должен быть переадресован (переведен) другому должностному лицу или же обратившемуся гражданину должен быть сообщен телефонный номер, по которому можно получить необходимую информацию.

## 2. Стандарт предоставления муниципальной услуги

2.1. Наименование муниципальной услуги – «Установление сервитута в отношении земельного участка, находящегося в муниципальной собственности».

2.2. Наименование органа, представляющего муниципальную услугу.

2.2.1. Орган, предоставляющий муниципальную услугу: администрация Репьевского муниципального района.

2.2.2. Администрация при предоставлении муниципальной услуги в целях получения документов, необходимых для принятия решения об установлении сервитута в отношении земельного участка, находящегося в муниципальной собственности, информации для проверки сведений, представленных заявителем, осуществляет взаимодействие с Управлением Федеральной службы государственной регистрации, кадастра и картографии по Воронежской области, Управлением Федеральной налоговой службы по

Воронежской области, межмуниципальным отделом по Острогожскому и Репьевскому районам управления Федеральной службы государственной регистрации, кадастра и картографии по Воронежской области.

2.2.3. Запрещается требовать от заявителя осуществления действий, в том числе согласований, необходимых для получения муниципальной услуги и связанных с обращением в иные государственные органы, органы местного самоуправления, организации, за исключением получения услуг, включенных в перечень услуг, которые являются необходимыми и обязательными для предоставления муниципальных услуг, утвержденный Решением Совета народных депутатов Репьевского муниципального района Воронежской области от 21.12.2015 №28 «Об утверждении перечня услуг, которые являются необходимыми и обязательными для предоставления администрацией Репьевского муниципального района муниципальных услуг».

2.3. Результат предоставления муниципальной услуги.

Результатом предоставления муниципальной услуги является заключение соглашения об установлении сервитута либо принятие решения об отказе в установлении сервитута.

2.4.Срок предоставления муниципальной услуги.

При поступлении заявления о заключении соглашения об установлении сервитута в отношении всего земельного участка либо в случае поступления заявления о заключении соглашения об установлении сервитута на срок до трех лет в отношении части земельного участка муниципальная услуга предоставляется в срок, не превышающий 30 дней со дня получения заявления о предоставлении муниципальной услуги.

При поступлении заявления о заключении соглашения об установлении сервитута в отношении части земельного участка на срок более трех лет:

- не более чем 30 дней со дня получения заявления о предоставлении муниципальной услуги - срок для направления заявителю уведомления о возможности заключения соглашения об установлении сервитута в предложенных заявителем границах или предложения о заключении соглашения об установлении сервитута в иных границах с приложением схемы границ сервитута на кадастровом плане территории;

– не более чем 30 дней со дня представления заявителем уведомления о государственном кадастровом учете части земельного участка, в отношении которой устанавливается сервитут, - срок для направления заявителю подписанного проекта соглашения об установлении сервитута.

Решение об отказе в установлении сервитута принимается и направляется в срок, не превышающий 30 дней со дня получения заявления о предоставлении муниципальной услуги.

Срок исправления технических ошибок, допущенных при оформлении документов, не должен превышать трех рабочих дней с момента обнаружения ошибки или получения от любого заинтересованного лица в письменной форме заявления об ошибке в записях.

Оснований для приостановления предоставления муниципальной услуги законодательством не предусмотрено.

#### 2.5. Правовые основы для предоставления муниципальной услуги.

Предоставление муниципальной услуги «Установление сервитута в отношении земельного участка, находящегося в муниципальной собственности» осуществляется в соответствии с:

Конституцией Российской Федерации от 12.12.1993 («Собрание законодательства РФ», 26.01.2009, № 4, ст. 445; «Российская газета», 25.12.1993, № 237; «Парламентская газета», 26-29.01.2009, № 4);

Гражданским кодексом Российской Федерации (часть первая) от 30.11.1994 № 51-ФЗ («Собрание законодательства РФ», 05.12.1994, № 32, ст. 3301; «Российская газета», 08.12.1994, № 238-239);

Гражданским кодексом Российской Федерации (часть вторая) ("Российская газета", N 23 от 06.02.1996, N 24 от 07.02.1996, N 25 от 08.02.1996, N 27 от 10.02.1996)

Земельным кодексом Российской Федерации от 25.10.2001 № 136-ФЗ («Собрание законодательства РФ», 29.10.2001, № 44, ст. 4147; «Парламентская газета», 30.10.2001, № 204-205; «Российская газета», 30.10.2001, № 211-212);

Федеральным законом от 25.10.2001 № 137-ФЗ «О введении в действие Земельного кодекса Российской Федерации» («Собрание законодательства РФ», 29.10.2001, № 44, ст. 4148; «Парламентская газета», 30.10.2001, № 204-205; «Российская газета», 30.10.2001, № 211-212);

Федеральным законом от 27.07.2010 № 210-ФЗ «Об организации предоставления государственных и муниципальных услуг» («Российская газета», 30.07.2010, № 168; «Собрание законодательства РФ», 02.08.2010, № 31, ст. 4179);

Федеральным законом от 06.10.2003 № 131-ФЗ «Об общих принципах организации местного самоуправления в Российской Федерации» («Собрание законодательства РФ», 06.10.2003, № 40, ст. 3822; «Парламентская газета», 08.10.2003, № 186; «Российская газета», 08.10.2003, № 202);

Законом Воронежской области от 13.05.2008 № 25-ОЗ «О регулировании земельных отношений на территории Воронежской области» («Молодой коммунар», 20.05.2008, № 52; «Собрание законодательства Воронежской области», 01.07.2008, № 5, ст. 148);

Приказом Минэкономразвития России от 14.01.2015 № 7 «Об утверждении порядка и способов подачи заявлений об утверждении схемы расположения земельного участка или земельных участков на кадастровом плане территории, заявления о проведении аукциона по продаже земельного участка, находящегося в государственной или муниципальной собственности, или аукциона на право заключения договора аренды земельного участка, находящегося в государственной или муниципальной собственности, заявления о предварительном согласовании предоставления земельного участка, находящегося в государственной или муниципальной

собственности, заявления о предоставлении земельного участка, находящегося в государственной или муниципальной собственности, и заявления о перераспределении земель и (или) земельных участков, находящихся в государственной или муниципальной собственности, и земельных участков, находящихся в частной собственности, в форме электронных документов с использованием информационно-телекоммуникационной сети «Интернет», а также требований к их формату» (Официальный интернет-портал правовой информации <http://www.pravo.gov.ru>, 27.02.2015) (далее - Приказ Минэкономразвития России от 14.01.2015 № 7);

Уставом Репьевского муниципального района Воронежской области; иными нормативными правовыми актами Российской Федерации, Воронежской области и Репьевского муниципального района Воронежской области, регламентирующими правоотношения в сфере предоставления муниципальных услуг.

2.6. Исчерпывающий перечень документов, необходимых в соответствии с законодательными или иными нормативными правовыми актами для предоставления муниципальной услуги.

2.6.1. Исчерпывающий перечень документов, необходимых в соответствии с нормативными правовыми актами для предоставления муниципальной услуги, подлежащих представлению заявителем.

Муниципальная услуга предоставляется на основании заявления, поступившего в администрацию или в МФЦ.

Форма заявления приведена в приложении № 2 к настоящему административному регламенту.

В заявлении о заключении соглашения об установлении сервитута должны быть указаны цель и предполагаемый срок действия сервитута.

Заявление представляется заявителем лично в администрацию или МФЦ либо направляется заявителем в администрацию на бумажном носителе посредством почтового отправления с описью вложения и уведомлением о вручении или в форме электронного документа по выбору заявителя:

- путем заполнения формы запроса, размещенной на официальном сайте администрации в сети Интернет, в том числе посредством отправки через личный кабинет Единого портала государственных и муниципальных услуг (функций) или Портала государственных и муниципальных услуг Воронежской области;

- путем направления электронного документа в администрацию на официальную электронную почту.

Заявление должно быть подписано заявителем либо представителем заявителя.

Заявление в форме электронного документа подписывается по выбору заявителя (если заявителем является физическое лицо):

- электронной подписью заявителя (представителя заявителя);



усиленной квалифицированной электронной подписью заявителя (представителя заявителя).

Заявление от имени юридического лица заверяется по выбору заявителя электронной подписью, либо усиленной квалифицированной электронной подписью (если заявителем является юридическое лицо):

лица, действующего от имени юридического лица без доверенности; представителя юридического лица, действующего на основании доверенности, выданной в соответствии с законодательством Российской Федерации.

К заявлению прилагается:

– схема границ сервитута на кадастровом плане территории (за исключением случая, когда заявление о заключении соглашения об установлении сервитута предусматривает установление сервитута в отношении всего земельного участка).

При представлении заявления на бумажном носителе к заявлению прилагается копия документа, удостоверяющего личность заявителя (представителя заявителя), заверенная в порядке, предусмотренном действующим законодательством.

При представлении заявления на бумажном носителе представителем заявителя к такому заявлению прилагается документ, подтверждающий его полномочия, оформленный в порядке, предусмотренном законодательством Российской Федерации.

При представлении заявления в форме электронного документа к заявлению прилагается копия документа, удостоверяющего личность заявителя (представителя заявителя) в виде электронного образа такого документа.

Представления вышеуказанного документа не требуется в случае представления заявления посредством отправки через личный кабинет Единого портала государственных и муниципальных услуг (функций) или Портала государственных и муниципальных услуг Воронежской области, а также если заявление подписано усиленной квалифицированной электронной подписью.

В случае представления заявления представителем заявителя, действующим на основании доверенности, к заявлению также прилагается доверенность в виде электронного образа такого документа.

Заявление и прилагаемые к нему документы, представляемые в форме электронного документа, должны соответствовать требованиям, установленным Приказом Минэкономразвития России от 14.01.2015 № 7.

2.6.2. Исчерпывающий перечень документов, необходимых в соответствии с нормативными правовыми актами для предоставления муниципальной услуги, которые находятся в распоряжении государственных органов, органов местного самоуправления и иных организаций, участвующих в предоставлении муниципальной услуги, и которые заявитель вправе представить:

- Выписка из Единого государственного реестра юридических лиц (в случае, если заявитель является юридическим лицом);

- Выписка из Единого государственного реестра индивидуальных предпринимателей (в случае, если заявитель является индивидуальным предпринимателем);

- Выписка из Единого государственного реестра прав на недвижимое имущество и сделок с ним (далее – ЕГРП) о зарегистрированных правах на земельный участок, объекты недвижимости, находящиеся на земельном участке, или уведомление об отсутствии в ЕГРП сведений о зарегистрированных правах на объекты недвижимости;

- кадастровый паспорт земельного участка либо кадастровая выписка о земельном участке;

- копии правоустанавливающих документов на земельный участок или иной объект недвижимости, права на которые не зарегистрированы в ЕГРП.

Заявитель вправе представить указанные документы самостоятельно.

Непредставление заявителем указанных документов не является основанием для отказа заявителю в предоставлении услуги.

Запрещается требовать от заявителя:

– представления документов и информации или осуществления действий, представление или осуществление которых не предусмотрено нормативными правовыми актами, регулирующими отношения, возникающие в связи с предоставлением муниципальной услуги;

– представления документов и информации, которые в соответствии с нормативными правовыми актами Российской Федерации, нормативными правовыми актами Воронежской области и муниципальными правовыми актами Репьевского муниципального района находятся в распоряжении администрации, иных государственных органов, органов местного самоуправления и (или) подведомственных государственным органам и органам местного самоуправления организаций, участвующих в предоставлении муниципальной услуги, за исключением документов, указанных в части 6 статьи 7 Федерального закона от 27.07.2010 № 210-ФЗ «Об организации предоставления государственных и муниципальных услуг».

2.6.3. Перечень услуг, которые являются необходимыми и обязательными для предоставления муниципальной услуги, в том числе сведения о документах, выдаваемых организациями, участвующими в предоставлении муниципальной услуги:

Проведение кадастровых работ в целях выдачи межевого плана в случае, предусмотренном пунктом 3.4.4. настоящего административного регламента.

2.7. Исчерпывающий перечень оснований для отказа в приеме документов, необходимых для предоставления муниципальной услуги.

Перечень оснований для отказа в приеме документов, необходимых для предоставления муниципальной услуги:

- заявление не соответствует установленной форме, не поддается прочтению или содержит неоговоренные заявителем зачеркивания, исправления, подчистки;

- заявление и прилагаемые к нему документы не соответствуют требованиям, установленным Приказом Минэкономразвития России от 14.01.2015 № 7, пунктом 2.6.1. настоящего административного регламента;

- заявление подано лицом, не уполномоченным совершать такого рода действия;

- не представлены документы, указанные в п. 2.6.1 настоящего административного регламента.

2.8. Исчерпывающий перечень оснований для отказа в предоставлении муниципальной услуги.

Основанием для отказа в предоставлении муниципальной услуги является:

- администрация не вправе заключать соглашение об установлении сервитута;

- планируемое на условиях сервитута использование земельного участка не допускается в соответствии с федеральными законами;

- установление сервитута приведет к невозможности использовать земельный участок в соответствии с его разрешенным использованием или к существенным затруднениям в использовании земельного участка.

2.9. Размер платы, взимаемой с заявителя при предоставлении муниципальной услуги.

Муниципальная услуга предоставляется на безвозмездной основе.

2.10. Максимальный срок ожидания в очереди при подаче запроса о предоставлении муниципальной услуги и при получении результата предоставления муниципальной услуги.

Максимальный срок ожидания в очереди при подаче запроса о предоставлении муниципальной услуги не должен превышать 15 минут.

Максимальный срок ожидания в очереди при получении результата предоставления муниципальной услуги не должен превышать 15 минут.

2.11. Срок регистрации запроса заявителя о предоставлении муниципальной услуги.

Регистрация запроса заявителя о предоставлении муниципальной услуги осуществляется в течение 1-го календарного дня с момента поступления заявления. При поступлении заявления в электронной форме в выходные (праздничные) дни его регистрация производится на следующий рабочий день.

2.12. Требования к помещениям, в которых предоставляется муниципальная услуга.

2.12.1. Прием граждан осуществляется в специально выделенных для предоставления муниципальных услуг помещениях.

Помещения должны содержать места для информирования, ожидания и приема граждан. Помещения должны соответствовать санитарно-

эпидемиологическим правилам и нормам, а также быть оборудованы противопожарной системой и средствами пожаротушения.

У входа в каждое помещение размещается табличка с наименованием помещения (зал ожидания, приема/выдачи документов и т.д.).

2.12.2. Около здания должны быть организованы парковочные места для автотранспорта, в том числе для лиц с ограниченными возможностями здоровья (инвалидов).

Доступ заявителей к парковочным местам является бесплатным.

2.12.3. В помещениях для ожидания заявителям отводятся места, оборудованные стульями, кресельными секциями. В местах ожидания должны быть предусмотрены средства для оказания первой помощи и доступные места общего пользования.

2.12.4. Места информирования, предназначенные для ознакомления заявителей с информационными материалами, оборудуются:

- информационными стендами, на которых размещается визуальная и текстовая информация;
- стульями и столами для оформления документов.

К информационным стендам должна быть обеспечена возможность свободного доступа граждан.

На информационных стендах, а также на официальных сайтах в сети Интернет размещается следующая обязательная информация:

- номера телефонов, факсов, адреса официальных сайтов, электронной почты органов, предоставляющих муниципальную услугу;
- режим работы органов, предоставляющих муниципальную услугу;
- графики личного приема граждан уполномоченными должностными лицами;
- номера кабинетов, где осуществляются прием письменных обращений граждан и устное информирование граждан; фамилии, имена, отчества и должности лиц, осуществляющих прием письменных обращений граждан и устное информирование граждан;
- текст настоящего административного регламента (полная версия - на официальном сайте администрации в сети Интернет);
- тексты, выдержки из нормативных правовых актов, регулирующих предоставление муниципальной услуги;
- образцы оформления документов.

2.12.5. Помещения для приема заявителей должны быть оборудованы табличками с указанием номера кабинета и должности лица, осуществляющего прием. Место для приема заявителей должно быть оборудовано стулом, иметь место для написания заявлений и размещения документов.

Помещения для приема заявителей должны обеспечивать возможность реализации прав лиц с ограниченными возможностями здоровья (инвалидов) на предоставление муниципальной услуги. Помещения оборудуются

пандусами, санитарными помещениями, расширенными проходами, позволяющими обеспечить беспрепятственный доступ к указанным помещениям лиц с ограниченными возможностями здоровья, инвалидов, использующих кресла-коляски.

2.12.6. Требования к обеспечению условий доступности муниципальных услуг для инвалидов.

Орган предоставляющий муниципальную услугу обеспечивает условия доступности для беспрепятственного доступа инвалидов в здание и помещения, в котором предоставляется муниципальная услуга, и получения муниципальной услуги в соответствии с требованиями, установленными Федеральным законом от 24.11.1995 № 181-ФЗ «О социальной защите инвалидов в Российской Федерации», и другими законодательными и иными нормативными правовыми актами Российской Федерации и Воронежской области.

Если здание и помещения, в котором предоставляется услуга не приспособлены или не полностью приспособлены для потребностей инвалидов, орган предоставляющий муниципальную услугу обеспечивает предоставление муниципальной услуги по месту жительства инвалида.

2.13. Показатели доступности и качества муниципальной услуги.

2.13.1. Показателями доступности муниципальной услуги являются:

- оборудование территорий, прилегающих к месторасположению администрации, местами для парковки автотранспортных средств, в том числе для лиц с ограниченными возможностями здоровья (инвалидов);
- оборудование мест ожидания в администрации доступными местами общего пользования;
- оборудование мест ожидания и мест приема заявителей в администрации стульями, столами (стойками) для возможности оформления документов;
- соблюдение графика работы администрации;
- размещение полной, достоверной и актуальной информации о муниципальной услуге на Портале государственных и муниципальных услуг Воронежской области в сети Интернет, Едином портале государственных и муниципальных услуг (функций) в сети Интернет, на официальном сайте администрации, на информационных стендах в местах предоставления муниципальной услуги;
- возможность получения муниципальной услуги в МФЦ;
- возможность получения информации о ходе предоставления муниципальной услуги, в том числе с использованием информационно-коммуникационных технологий.

2.13.2. Показателями качества муниципальной услуги являются:

- полнота предоставления муниципальной услуги в соответствии с требованиями настоящего Административного регламента;
- соблюдение сроков предоставления муниципальной услуги;

– удельный вес жалоб, поступивших в администрацию по вопросу предоставления муниципальной услуги, в общем количестве заявлений на предоставление муниципальной услуги.

2.14. Особенности предоставления муниципальной услуги в многофункциональных центрах и особенности предоставления муниципальной услуги в электронной форме.

2.14.1. Прием заявления и необходимых документов и выдача документов по результатам предоставления муниципальной услуги осуществляются в МФЦ в соответствии с заключенными в установленном порядке соглашениями о взаимодействии<sup>1</sup>.

2.14.2. Заявителям обеспечивается возможность копирования формы заявления, необходимого для получения муниципальной услуги, на официальном сайте администрации в сети Интернет, на Едином портале государственных и муниципальных услуг (функций) или Портале государственных и муниципальных услуг Воронежской области.

2.14.3. Заявитель в целях получения муниципальной услуги может подать заявление и получить результат предоставления муниципальной услуги в форме электронного документа с использованием информационно-телекоммуникационных сетей общего пользования, в том числе Единого портала государственных и муниципальных услуг (функций) или Портала государственных и муниципальных услуг Воронежской области.

2.14.4. Заявление и документы, представляемые в электронной форме, должны соответствовать требованиям, установленным Приказом Минэкономразвития России от 14.01.2015 № 7.

### **3. Состав, последовательность и сроки выполнения административных процедур, требования к порядку их выполнения, в том числе особенности выполнения административных процедур в электронной форме, а также особенности выполнения административных процедур в многофункциональных центрах**

3.1. Исчерпывающий перечень административных процедур

3.1.1. Предоставление муниципальной услуги включает в себя следующие административные процедуры:

- прием и регистрация заявления и прилагаемых к нему документов;
- формирование и направление межведомственных запросов;
- принятие решения о предоставлении муниципальной услуги или об отказе в ее предоставлении и выдача (направление) заявителю документов.

3.1.2. Последовательность действий при предоставлении муниципальной услуги отражена в блок-схеме предоставления муниципальной услуги, приведенной в приложении № 3 к настоящему административному регламенту.

3.2. Прием и регистрация заявления и прилагаемых к нему документов.

3.2.1. Основанием для начала административной процедуры является личное обращение заявителя в администрацию, МФЦ с заявлением либо поступление в адрес администрации заявления, направленного посредством почтового отправления с описью вложения и уведомлением о вручении или в форме электронного документа с использованием информационно-телекоммуникационных сетей общего пользования, в том числе Единого портала государственных и муниципальных услуг (функций) и Портала государственных и муниципальных услуг Воронежской области.

3.2.2. Специалист администрации или МФЦ, уполномоченный на прием и регистрацию документов заявителя, осуществляет проверку документов заявителя на наличие или отсутствие оснований для отказа в их приеме, указанных в пункте 2.7. настоящего административного регламента.

3.2.3. При личном обращении заявителя в администрацию или МФЦ<sup>1</sup>, в случае отсутствия оснований для отказа в приеме документов, указанных в пункте 2.7. настоящего административного регламента, специалист, уполномоченный на прием и регистрацию документов:

- сверяет копии документов с их подлинниками, заверяет их и возвращает подлинники заявителю;
- выдает заявителю расписку (приложение №4 к настоящему административному регламенту) в получении документов с указанием их перечня и даты получения.

3.2.4. В случае обращения заявителя за предоставлением муниципальной услуги через МФЦ заявление передается с сопроводительным письмом в адрес администрации в порядке и сроки, установленные заключенным между ними соглашением о взаимодействии<sup>1</sup>.

3.2.5. Регистрация заявления с прилагаемыми документами осуществляется в сроки, установленные пунктом 2.11. настоящего административного регламента.

3.2.6. При направлении заявления и документов, указанных в пункте 2.6. настоящего административного регламента, посредством почтового отправления расписка в получении таких заявления и документов направляется администрацией указанным заявителем в заявлении способом не позднее рабочего дня, следующего за днем поступления заявления в администрацию.

3.2.7. При направлении заявления и документов, указанных в пункте 2.6. настоящего административного регламента, в форме электронного документа, получение документов подтверждается администрацией путем направления заявителю уведомления, содержащего входящий регистрационный номер заявления, дату получения администрацией заявления и прилагаемых к нему документов, а также перечень наименований файлов, представленных в форме электронных документов, с указанием их объема.

Уведомление о получении заявления направляется указанным

заявителем в заявлении способом не позднее рабочего дня, следующего за днем поступления заявления в администрацию.

3.2.8. При наличии оснований, указанных в пункте 2.7 настоящего административного регламента, в случае личного обращения заявителя в администрацию или МФЦ специалист, уполномоченный на прием и регистрацию документов, уведомляет заявителя о наличии препятствий к принятию документов, возвращает документы, объясняет заявителю содержание выявленных недостатков в представленных документах и предлагает принять меры по их устранению.

3.2.9. При наличии оснований, указанных в пункте 2.7 настоящего административного регламента, в случае поступления в адрес администрации заявления, направленного посредством почтового отправления с описью вложения и уведомлением о вручении или в форме электронного документа с использованием информационно-телекоммуникационных сетей общего пользования, в том числе Единого портала государственных и муниципальных услуг (функций) и Портала государственных и муниципальных услуг Воронежской области, специалист, уполномоченный на прием и регистрацию документов, не позднее пяти рабочих дней со дня предоставления такого заявления уведомляет заявителя о наличии препятствий к принятию документов, возвращает документы, объясняет заявителю содержание выявленных недостатков в представленных документах и предлагает принять меры по их устранению.

3.2.10. Результатом административной процедуры является прием и регистрация заявления и прилагаемых к нему документов либо отказ в приеме заявления и прилагаемых к нему документов.

3.2.11. Максимальный срок исполнения административной процедуры - 1 день.

3.3. Формирование и направление межведомственных запросов.

3.3.1. Основанием для начала административной процедуры является непредставление заявителем документов, указанных в пункте 2.6.2. настоящего административного регламента, и отсутствие соответствующих документов (информации, содержащейся в них) в распоряжении администрации.

3.3.2. Специалист, уполномоченный на формирование и направление межведомственных запросов, запрашивает документы путем направления межведомственных запросов:

1) в Репьевский отдел управления Федеральной службы государственной регистрации, кадастра и картографии по Воронежской области с целью получения выписок из Единого государственного реестра прав на недвижимое имущество и сделок с ним о зарегистрированных правах на объект недвижимости;

2) в отдел Репьевский филиала ФГБУ «Федеральная Кадастровая Палата Росреестра» по Воронежской области с целью получения



кадастрового паспорта земельного участка или кадастровой выписки о земельном участке;

3) в Управление Федеральной налоговой службы по Воронежской области с целью получения:

- выписки из Единого государственного реестра юридических лиц (в случае, если заявитель является юридическим лицом);

- выписки из Единого государственного реестра индивидуальных предпринимателей (в случае, если заявитель является индивидуальным предпринимателем).

3.3.3. Межведомственный запрос направляется в срок, не превышающий трех дней с момента регистрации заявления и прилагаемых к нему документов.

3.3.4. Направление межведомственного запроса осуществляется в электронной форме посредством единой системы межведомственного электронного взаимодействия и подключенных к ней региональных систем межведомственного электронного взаимодействия.

Направление межведомственного запроса в бумажном виде допускается в случае отсутствия технической возможности направления межведомственных запросов в электронной форме посредством единой системы межведомственного электронного взаимодействия и подключенных к ней региональных систем межведомственного электронного взаимодействия.

Межведомственный запрос в бумажном виде заполняется в соответствии с требованиями, установленными статьей 7.2. Федерального закона от 27.07.2010 № 210-ФЗ «Об организации предоставления государственных и муниципальных услуг».

3.3.5. Результатом административной процедуры является наличие документов (информации), полученных в результате межведомственного информационного взаимодействия.

3.3.6. Максимальный срок исполнения административной процедуры – 10 дней.

3.4. Принятие решения о предоставлении муниципальной услуги или об отказе в ее предоставлении и выдача (направление) заявителю документов.

3.4.1. Основанием для начала административной процедуры является поступление документов, необходимых для принятия решения о предоставлении муниципальной услуги или об отказе в ее предоставлении, специалисту, уполномоченному на подготовку документов.

3.4.2. Специалист, уполномоченный на подготовку документов, обеспечивает подготовку, подписание и выдачу (направление) заявителю уведомления о возможности заключения соглашения об установлении сервитута в границах, предложенных заявителем в представленной им схеме границ сервитута на кадастровом плане территории, при одновременном наличии следующих условий:

1) отсутствуют основания для отказа в предоставлении муниципальной услуги, предусмотренные пунктом 2.8 настоящего административного регламента;

2) заявление о заключении соглашения об установлении сервитута содержит указание на необходимость установления сервитута на часть земельного участка, находящегося в муниципальной собственности;

3) заявление о заключении соглашения об установлении сервитута содержит намерение заявителя об установлении сервитута на срок, превышающий три года;

4) отсутствуют основания для изменения предложенных заявителем границ сервитута.

3.4.3. В случае невозможности установления сервитута в предложенных заявителем границах специалист, уполномоченный на подготовку документов, обеспечивает подготовку схемы границ сервитута на кадастровом плане территории и обеспечивает подготовку, подписание и выдачу (направление) заявителю предложения о заключении соглашения об установлении сервитута в иных границах с приложением схемы границ сервитута на кадастровом плане территории.

3.4.4. Заявитель, получивший уведомление о возможности заключения соглашения об установлении сервитута, предусмотренное пунктом 3.4.2. настоящего административного регламента, или получивший предложение о заключении соглашения об установлении сервитута в иных границах, предусмотренное пунктом 3.4.3. настоящего административного регламента, самостоятельно и за свой счет обеспечивает проведение работ, в результате которых обеспечивается подготовка документов, содержащих необходимые для государственного кадастрового учета сведения о части земельного участка, в отношении которой устанавливается сервитут.

После осуществления государственного кадастрового учета части земельного участка, в отношении которого предполагается установить сервитут, заявитель направляет в администрацию уведомление о государственном кадастровом учете части земельного участка, в отношении которой устанавливается сервитут.

В срок не более чем 30 дней со дня представления заявителем уведомления специалист, уполномоченный на подготовку документов:

1) в случае если заявителем не был представлен кадастровый паспорт земельного участка, в отношении части которого устанавливается сервитут, передает соответствующее уведомление о государственном кадастровом учете части земельного участка, в отношении которой устанавливается сервитут, специалисту, уполномоченному на формирование и направление межведомственных запросов, который готовит и направляет межведомственный запрос в отдел по Репьевскому району филиала ФГБУ «Федеральная Кадастровая Палата Росрестра» по Воронежской области в соответствии с пунктом 3.3. настоящего административного регламента;

2) в случае подтверждения постановки на государственный кадастровый учет части земельного участка, в отношении которой устанавливается сервитут, в соответствии со схемой границ сервитута на кадастровом плане территории, предусмотренной соответственно пунктом 3.4.2. или пунктом 3.4.3. настоящего административного регламента, обеспечивает подготовку, подписание и выдачу (направление) заявителю подписанного проекта соглашения об установлении сервитута в трех экземплярах. Заявитель обязан подписать полученное соглашение об установлении сервитута в срок не позднее чем через 30 дней со дня его получения;

3) в случае неподтверждения постановки на государственный кадастровый учет части земельного участка, в отношении которой устанавливается сервитут, в соответствии со схемой границ сервитута на кадастровом плане территории, предусмотренной соответственно пунктом 3.4.2. или пунктом 3.4.3. настоящего административного регламента, обеспечивает подготовку, подписание и выдачу (направление) заявителю уведомления об отказе в установлении сервитута.

3.4.5. При отсутствии оснований для отказа в предоставлении муниципальной услуги, предусмотренных в пункте 2.8 настоящего административного регламента, специалист, уполномоченный на подготовку документов, обеспечивает подготовку, подписание и выдачу (направление) проекта соглашения об установлении сервитута в следующих случаях:

1) в заявлении о заключении соглашения об установлении сервитута предусмотрено установление сервитута в отношении всего земельного участка;

2) в заявлении о заключении соглашения об установлении сервитута содержится намерение заявителя об установлении сервитута на срок до трех лет.

В случае заключения соглашения об установлении сервитута в соответствии с условиями, указанными в подпункте 2 настоящего пункта, границы действия сервитута определяются в соответствии с прилагаемой к соглашению об установлении сервитута схемой границ сервитута на кадастровом плане территории.

3.4.6. Соглашение об установлении сервитута в отношении земельного участка должно содержать следующие данные:

1) кадастровый номер земельного участка, в отношении которого предполагается установить сервитут;

2) учетный номер части земельного участка, применительно к которой устанавливается сервитут, за исключением случая установления сервитута в отношении всего земельного участка или случая, предусмотренного пунктом 4 статьи 39.25 Земельного кодекса РФ;

3) сведения о сторонах соглашения;

4) цели и основания установления сервитута;

5) срок действия сервитута;

6) размер платы, определяемой в соответствии с пунктом 2 статьи 39.25 Земельного кодекса РФ;

7) права лица, в интересах которого установлен сервитут, осуществлять деятельность, в целях обеспечения которой установлен сервитут;

8) обязанность лица, в интересах которого установлен сервитут, вносить плату по соглашению;

9) обязанность лица, в интересах которого установлен сервитут, после прекращения действия сервитута привести земельный участок в состояние, пригодное для его использования в соответствии с разрешенным использованием.

3.4.7. При наличии оснований для отказа в предоставлении муниципальной услуги, предусмотренных пунктом 2.8. настоящего административного регламента, специалист, уполномоченный на подготовку документов, обеспечивает подготовку, подписание и выдачу (направление) уведомления об отказе в установлении сервитута.

3.4.8. Результатом административной процедуры является выдача (направление) заявителю не позднее последнего дня срока выполнения административной процедуры документа из числа документов, предусмотренных пунктами 3.4.2.-3.4.8. настоящего административного регламента, лично по месту обращения или направление указанного документа почтовым отправлением с уведомлением о вручении по адресу, указанному в заявлении, либо в форме электронного документа использованием информационно-телекоммуникационных сетей общего пользования, в том числе Единого портала государственных и муниципальных услуг (функций) и Портала государственных и муниципальных услуг Воронежской области.

3.4.9. Максимальный срок административной процедуры:

- 19 дней в случаях, предусмотренных пунктами 3.4.2., 3.4.3., 3.4.5, 3.4.7. настоящего административного регламента;

- 30 дней со дня представления заявителем уведомления о государственном кадастровом учете части земельного участка, в отношении которой устанавливается сервитут, в случае, предусмотренном пунктом 3.4.4. настоящего административного регламента.

3.6. Подача заявителем (представителем заявителя) заявления и иных документов, необходимых для предоставления муниципальной услуги, и прием таких заявлений и документов в электронной форме.

3.6.1. Заявитель в целях получения муниципальной услуги может подать заявление в форме электронного документа с использованием информационно-телекоммуникационных сетей общего пользования, в том числе Единого портала государственных и муниципальных услуг (функций) и Портала государственных и муниципальных услуг Воронежской области.

3.6.2. Заявление и документы, представляемые в электронной форме, должны соответствовать требованиям, установленным Приказом Минэкономразвития России от 14.01.2015 № 7.

3.6.3. Заявитель в целях получения муниципальной услуги может получить результат предоставления муниципальной услуги в форме электронного документа с использованием информационно-телекоммуникационных сетей общего пользования, в том числе Единого портала государственных и муниципальных услуг (функций) и Портала государственных и муниципальных услуг Воронежской области.

3.7. Взаимодействие администрации с иными органами государственной власти, органами местного самоуправления и организациями, участвующими в предоставлении муниципальных услуг в электронной форме.

Для получения выписок из Единого государственного реестра прав на недвижимое имущество и сделок с ним предусмотрено межведомственное взаимодействие администрации с Управлением Федеральной службы государственной регистрации, кадастра и картографии по Воронежской области в электронной форме.

Для получения кадастровых паспортов на земельные участки и кадастровых выписок о земельных участках предусмотрено межведомственное взаимодействие администрации с филиалом федерального государственного бюджетного учреждения "Федеральная кадастровая палата Федеральной службы государственной регистрации, кадастра и картографии" по Воронежской области в электронной форме.

Для получения выписок из Единого государственного реестра юридических лиц и Единого государственного реестра индивидуальных предпринимателей предусмотрено межведомственное взаимодействие администрации с Управлением Федеральной налоговой службы по Воронежской области в электронной форме.

#### **4. Формы контроля за исполнением административного регламента**

4.1. Текущий контроль организации предоставления муниципальной услуги осуществляется должностными лицами органа местного самоуправления, ответственными за организацию работы по предоставлению муниципальной услуги.

4.2. Перечень иных должностных лиц администрации, осуществляющих текущий контроль организации предоставления муниципальной услуги, в том числе реализации предусмотренных настоящим административным регламентом административных процедур, устанавливается муниципальными правовыми актами администрации.

Муниципальные служащие, ответственные за предоставление муниципальной услуги, несут персональную ответственность за соблюдение сроков и порядка исполнения каждой административной процедуры, предусмотренной настоящим административным регламентом.

4.3. Текущий контроль осуществляется путем проведения должностным лицом, ответственным за организацию работы по

предоставлению муниципальной услуги, проверок соблюдения и исполнения сотрудниками положений Административного регламента.

4.4. Проведение текущего контроля должно осуществляться не реже двух раз в год.

Текущий контроль может быть плановым (осуществляться на основании полугодовых или годовых планов работы органа местного самоуправления) и внеплановым (проводиться по конкретному обращению заявителя или иных заинтересованных лиц). При проверке могут рассматриваться все вопросы, связанные с предоставлением муниципальной услуги (комплексные проверки), или вопросы, связанные с исполнением отдельных административных процедур (тематические проверки).

Результаты проверки оформляются в виде справки, в которой отмечаются выявленные недостатки и указываются предложения по их устранению.

По результатам проведенных проверок в случае выявления нарушений прав заявителей виновные лица привлекаются к ответственности в соответствии с действующим законодательством Российской Федерации.

4.5 Контроль за предоставлением муниципальной услуги может быть осуществлен со стороны граждан, их объединений и организаций в соответствии с законодательством Российской Федерации.

## **5. Досудебный (внесудебный) порядок обжалования решений и действий (бездействия) органа, предоставляющего муниципальную услугу, должностного лица органа, предоставляющего муниципальную услугу, либо муниципального служащего**

5.1. Заявители имеют право на обжалование решений и действий (бездействия) должностных лиц администрации в досудебном порядке, на получение информации, необходимой для обоснования и рассмотрения жалобы.

5.2. Заявитель может обратиться с жалобой в том числе в следующих случаях:

1) нарушение срока регистрации заявления заявителя об оказании муниципальной услуги;

2) нарушение срока предоставления муниципальной услуги;

3) требование у заявителя документов, не предусмотренных нормативными правовыми актами Российской Федерации, нормативными правовыми актами Воронежской области, нормативными правовыми актами органов местного самоуправления Репьевского муниципального района для предоставления муниципальной услуги;

4) отказ в приеме документов, предоставление которых предусмотрено нормативными правовыми актами Российской Федерации, нормативными правовыми актами Воронежской области нормативными правовыми актами

органов местного самоуправления Репьевского муниципального района для предоставления муниципальной услуги, у заявителя;

5) отказ в предоставлении муниципальной услуги, если основания отказа не предусмотрены федеральными законами и принятыми в соответствии с ними иными нормативными правовыми актами Российской Федерации, нормативными правовыми актами Воронежской области нормативными правовыми актами органов местного самоуправления Репьевского муниципального района;

6) затребование с заявителя при предоставлении муниципальной услуги платы, не предусмотренной нормативными правовыми актами Российской Федерации, нормативными правовыми актами Воронежской области, нормативными правовыми актами органов местного самоуправления Репьевского муниципального района;

7) отказ должностного лица администрации в исправлении допущенных опечаток и ошибок в выданных в результате предоставления муниципальной услуги документах либо нарушение установленного срока таких исправлений.

5.3. Основанием для начала процедуры досудебного (внесудебного) обжалования является поступившая жалоба.

Жалоба может быть направлена по почте, через многофункциональные центры, с использованием Единого портала государственных и муниципальных услуг (функций) либо Портала государственных и муниципальных услуг Воронежской области, а также может быть принята при личном приеме заявителя.

5.4. Жалоба должна содержать:

- наименование органа, предоставляющего муниципальную услугу, фамилию, имя, отчество должностного лица либо муниципального служащего, решения и действия (бездействие) которого обжалуются;

- фамилию, имя, отчество (последнее - при наличии), сведения о месте жительства заявителя - физического лица либо наименование, сведения о месте нахождения заявителя - юридического лица, а также номер (номера) контактного телефона, адрес (адреса) электронной почты (при наличии) и почтовый адрес, по которым должен быть направлен ответ заявителю;

- сведения об обжалуемых решениях и действиях (бездействии) администрации, должностного лица либо муниципального служащего;

- доводы, на основании которых заявитель не согласен с решением и действием (бездействием) администрации, должностного лица либо муниципального служащего. Заявителем могут быть представлены документы (при наличии), подтверждающие его доводы, либо их копии.

5.5. Заявитель может обжаловать решения и действия (бездействие) должностных лиц, муниципальных служащих администрации главе администрации района.

5.6. Должностные лица администрации, указанные в пункте 5.5 настоящего раздела административного регламента, проводят личный прием заявителей.

Личный прием должностными лицами проводится по предварительной записи. Запись заявителей проводится при личном обращении или с использованием средств телефонной связи по номерам телефонов, которые размещаются на официальном сайте администрации в сети Интернет и информационных стендах.

Специалист, осуществляющий запись заявителей на личный прием, информирует заявителя о дате, времени, месте приема, должности, фамилии, имени и отчестве должностного лица, осуществляющего прием.

5.7. Должностное лицо, уполномоченное на рассмотрение жалобы, или администрация отказывают в удовлетворении жалобы в следующих случаях:

1) наличие вступившего в законную силу решения суда, арбитражного суда по жалобе о том же предмете и по тем же основаниям;

2) подача жалобы лицом, полномочия которого не подтверждены в порядке, установленном законодательством;

3) наличие решения по жалобе, принятого ранее в соответствии с требованиями настоящего административного регламента в отношении того же заявителя и по тому же предмету жалобы.

Должностное лицо, уполномоченное на рассмотрение жалобы, или администрация вправе оставить жалобу без ответа в следующих случаях:

1) наличие в жалобе нецензурных либо оскорбительных выражений, угроз жизни, здоровью и имуществу должностного лица, а также членов его семьи;

2) отсутствие возможности прочитать какую-либо часть текста жалобы, фамилию, имя, отчество (при наличии) и (или) почтовый адрес заявителя, указанные в жалобе.

5.8. Заявители имеют право на получение документов и информации, необходимых для обоснования и рассмотрения жалобы.

5.9. Жалоба подлежит рассмотрению в течение пятнадцати рабочих дней со дня ее регистрации, а в случае обжалования отказа администрации, должностного лица администрации, в приеме документов у заявителя либо в исправлении допущенных опечаток и ошибок или в случае обжалования нарушения установленного срока таких исправлений - в течение пяти рабочих дней со дня ее регистрации.

5.10. Не позднее дня, следующего за днем принятия решения, указанного в пункте 5.9 настоящего Административного регламента, заявителю в письменной форме и по желанию заявителя в электронной форме направляется мотивированный ответ о результатах рассмотрения жалобы.

5.11. В случае установления в ходе или по результатам рассмотрения жалобы признаков состава административного правонарушения или преступления должностное лицо, наделенное полномочиями по



рассмотрению жалоб, незамедлительно направляет имеющиеся материалы в органы прокуратуры.

Приложение № 1  
к административному регламенту

Место нахождения администрации Репьевского муниципального района: 396370, Воронежская область, Репьевский район, с. Репьевка, пл. Победы, д. 1

График (режим) работы администрации:  
понедельник - четверг: с 08.00 до 17.00;  
перерыв: с 12.00 до 13.00.

Адрес официального сайта администрации в информационно-телекоммуникационной сети "Интернет" (далее - сеть Интернет): [repevka-msu.ru](http://repevka-msu.ru).

Адрес электронной почты администрации: [repev@govvrn.ru](mailto:repev@govvrn.ru).

Телефон справочной службы администрации: (47374) 2-26-33 3. Автономное учреждение Воронежской области «Многофункциональный центр предоставления государственных и муниципальных услуг» (далее - АУ «МФЦ»):

3.1. Место нахождения АУ «МФЦ»: 394026, г. Воронеж, ул. Дружинников, 3б (Коминтерновский район).

Телефон для справок АУ «МФЦ»: (473) 226-99-99.

Официальный сайт АУ «МФЦ» в сети Интернет: [mfc.vr№.ru](http://mfc.vr№.ru).

Адрес электронной почты АУ «МФЦ»: [od№o-ok№o@mail.ru](mailto:od№o-ok№o@mail.ru).

График работы АУ «МФЦ»:

вторник, четверг, пятница: с 09.00 до 18.00;

среда: с 11.00 до 20.00;

суббота: с 09.00 до 16.45.

3.2. Место нахождения филиала АУ «МФЦ» в муниципальном районе: 396370, Воронежская область, Репьевский район, с. Репьевка, ул. Воронежская, д.61.

Телефон для справок филиала АУ «МФЦ»: 8 (47374) 3-01-87.

График работы филиала АУ «МФЦ»:

вторник, четверг, пятница 8.00 -17.00 - перерыв 12.00-12.45

суббота 8.00-15.45 - перерыв 12.00-12.45

среда 11.00-20.00 - перерыв 15.00-15.45

воскресенье, понедельник - выходные дни

Приложение № 2  
к административному регламенту

ФОРМА ЗАЯВЛЕНИЯ

		Лист N __	Всего листов __
<p style="text-align: center;">1. Заявление</p> <p>в _____</p> <p style="text-align: center;">(наименование органа местного самоуправления)</p>	2.	<p>2.1. Регистрационный N _____</p> <p>2.2. количество листов заявления _____</p> <p>2.3. количество прилагаемых документов _____</p> <p>в том числе оригиналов ____, копий ____, количество листов в оригиналах ____, копиях _____</p> <p>2.4. подпись _____</p> <p>2.5. дата " __ " _____ г., время __ ч., __ мин.</p>	
2.	<p>Прошу заключить соглашение об установлении сервитута в отношении земельного участка (части земельного участка)</p>		
	Кадастровый номер:		
	Адрес (местоположение):		
	Цель установления сервитута:		
	Срок действия сервитута:		
3.	<p>Способ получения результата предоставления муниципальной услуги:</p>		
	Лично в администрации		
	Лично в МФЦ <sup>1</sup>		

	Почтовым отправлением по адресу:			
	На адрес электронной почты:			
	В личном кабинете Единого портала государственных и муниципальных услуг (функций), Портала государственных и муниципальных услуг Воронежской области			
4.	Расписку в получении документов прошу:			
	Выдать лично	Расписка получена: _____ (подпись заявителя)		
	Направить почтовым отправлением по адресу:			
	На адрес электронной почты:			
	В личном кабинете Единого портала государственных и муниципальных услуг (функций), Портала государственных и муниципальных услуг Воронежской области			
	Не направлять			
5.	Заявитель:			
	Физическое лицо			
	Представитель физического лица			
		физическое лицо:		
		фамилия:	имя	отчество

			(полностью):	(полностью):
документ, удостоверяющий личность:	вид:	серия:	номер:	
	дата выдачи:	кем выдан:		
	"__" ____ г.			
Почтовый адрес:	телефон для связи:	адрес электронной почты:		
наименование и реквизиты документа, подтверждающего полномочия представителя:				
юридическое лицо				
полное наименован ие:				
ОГРН:			ИНН:	

	страна регистрации:	дата регистрации:	номер регистрации:
		"__" ____ ____ г.	
	Почтовый адрес:	телефон для связи:	адрес электронной почты:
	наименование и реквизиты документа, подтверждающего полномочия представителя:		
6.	Документы, прилагаемые к заявлению:		
	Оригинал в количестве ____ экз., на __ л.	Копия в количестве ____ экз., на __ л.	
Оригинал в количестве ____ экз., на __ л.	Копия в количестве ____ экз., на __ л.		

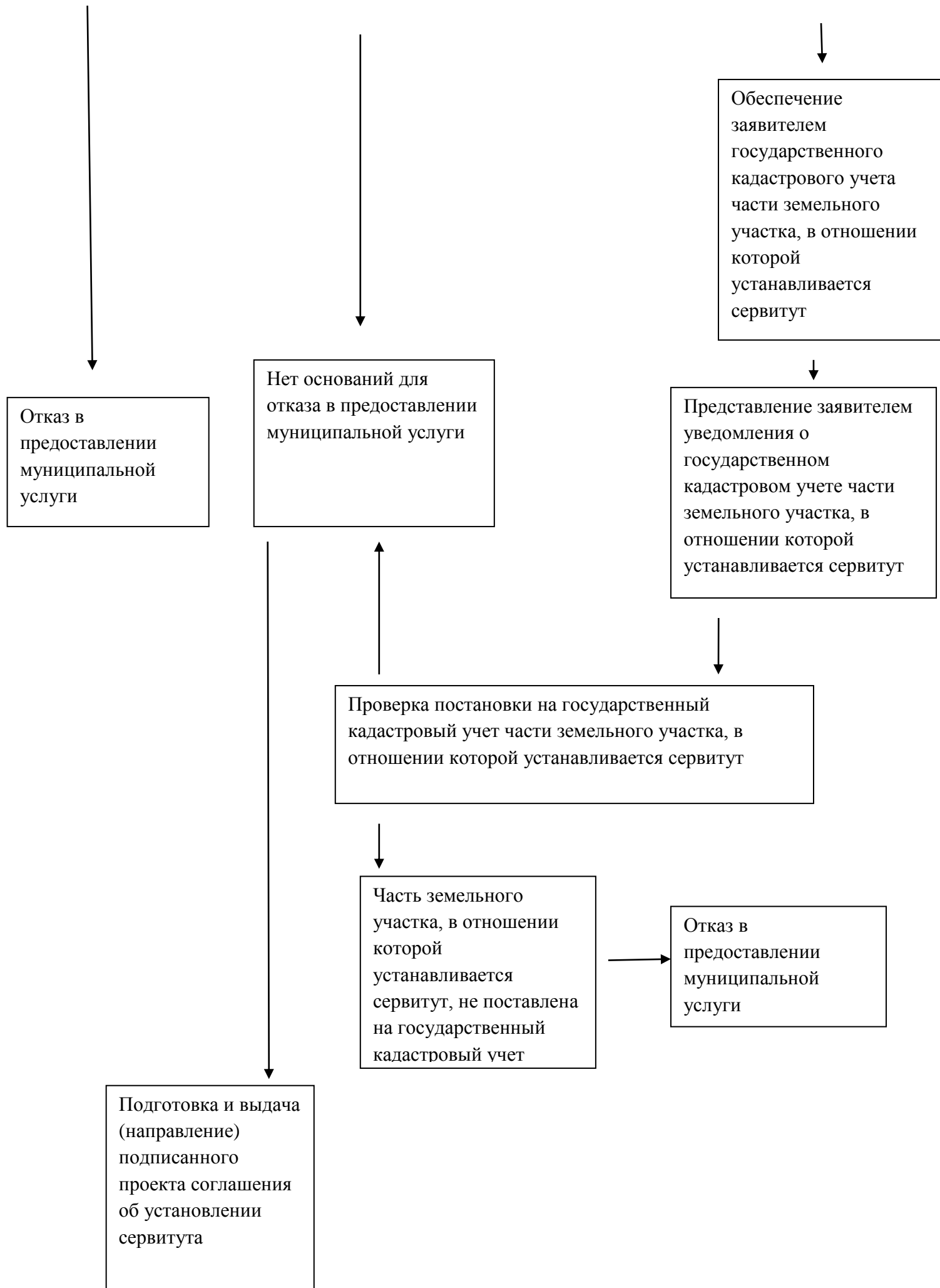
	Оригинал в количестве ___ экз., на ___ л.	Копия в количестве ___ экз., на ___ л.
7.	Подпись	Дата
	_____	"__" _____ г.
	(Подпись) (Инициалы, фамилия)	
8	Отметка должностного лица, принявшего заявление, и приложенные к нему документы:	

Приложение № 3  
к административному  
регламенту

**БЛОК-СХЕМА**







Приложение № 4  
к административному  
регламенту

РАСПИСКА

в получении документов, представленных для принятия решения  
о заключении соглашения об установлении сервитута в отношении  
земельного участка, находящегося в муниципальной собственности

Настоящим удостоверяется, что заявитель

\_\_\_\_\_ (фамилия, имя, отчество)  
представил, а \_\_\_\_\_ сотрудник администрации \_\_\_\_\_  
\_\_\_\_\_ получил « \_\_\_\_\_ » \_\_\_\_\_  
документы \_\_\_\_\_ (число) (месяц прописью) (год)  
в количестве \_\_\_\_\_ экземпляров по  
\_\_\_\_\_ (прописью)

прилагаемому к заявлению перечню документов, необходимых для принятия  
решения о заключении соглашения об установлении сервитута (согласно п.  
2.6. настоящего административного регламента):

\_\_\_\_\_  
\_\_\_\_\_  
\_\_\_\_\_

Перечень документов, которые будут получены по межведомственным  
запросам:

\_\_\_\_\_.

\_\_\_\_\_  
(должность специалиста), \_\_\_\_\_ (подпись) \_\_\_\_\_ (расшифровка подписи)  
ответственного за  
прием документов)