



МИНИСТРАЦИЯ РЕПЬЕВСКОГО МУНИЦИПАЛЬНОГО РАЙОНА
ВОРОНЕЖСКОЙ ОБЛАСТИ
ПОСТАНОВЛЕНИЕ

«01» ноября 2019 г. № 350

с. Репьевка

О внесении изменений в
постановление администрации
Репьевского муниципального
района от 10.08.2017 г. № 247

В целях реализации Федерального закона от 28.12.2009 г. № 381-ФЗ «Об основах государственного регулирования торговой деятельности в Российской Федерации», закона Воронежской области от 30.06.2010 г. № 68-ОЗ «О государственном регулировании торговой деятельности на территории Воронежской области», постановления правительства Воронежской области от 21.06.2016 г. № 432 «Об утверждении Порядка организации ярмарок на территории Воронежской области и продажи товаров (выполнения работ, оказания услуг) на них», улучшения обеспечения населения Репьевского муниципального района сельскохозяйственной, продовольственной продукцией, промышленными товарами, поддержки местных товаропроизводителей, сдерживания роста цен на основные продукты питания, администрация Репьевского муниципального района Воронежской области **постановляет:**

1. В постановление администрации Репьевского муниципального района от 10.08.2017 г. № 247 «Об утверждении Плана размещения ярмарочных площадок на территории Репьевского муниципального района Воронежской области» (далее – Постановление) внести следующие изменения:

1.1. Приложение № 1 к Постановлению изложить в новой редакции согласно приложению № 1.

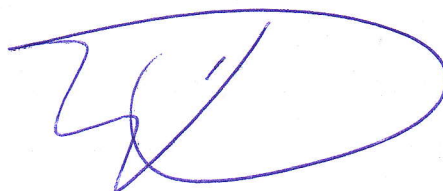
1.2. Приложение № 2 к Постановлению изложить в новой редакции согласно приложению № 2.

1.3. Приложение № 3 к Постановлению изложить в новой редакции согласно приложению № 3.

2. Постановление администрации Репьевского муниципального района от 22.11.2018 г. № 376 «О внесении изменений в постановление администрации Репьевского муниципального района от 10.08.2017 г. № 247» признать утратившим силу.

3. Контроль за исполнением настоящего постановления возложить на начальника отдела по экономике, управлению муниципальным имуществом администрации муниципального района Е.Л. Гончарову.

Глава администрации
муниципального района



Р.В. Ефименко

ПРИЛОЖЕНИЕ № 1

к постановлению администрации
муниципального района
от 01 ноября 2019г. № 350

ПРИЛОЖЕНИЕ № 1

к постановлению администрации
муниципального района
от 10 августа 2017 г. № 247

ПЛАН РАЗМЕЩЕНИЯ ЯРМАРОЧНЫХ ПЛОЩАДОК НА ТЕРРИТОРИИ
РЕПЬЕВСКОГО МУНИЦИПАЛЬНОГО РАЙОНА ВОРОНЕЖСКОЙ ОБЛАСТИ
(ТЕКСТОВАЯ ЧАСТЬ)

| № п/п | Адресный ориентир ярмарочной площадки и (или) кадастровый номер земельного участка | Товарная специализация ярмарки | Площадь ярмарочной площадки (кв. м) | Формат ярмарки | Количество и типы торговых мест, шт. | Период проведения ярмарки | Дополнительная информация о территории ярмарки |
|-------|--|--------------------------------|-------------------------------------|----------------|--|---------------------------|--|
| 1 | по улице Октябрьская, 42 г, Репьевка, Репьевский район, Воронежская область | универсальная | 10427 | средний | всего – 250 открытых - 228 закрытых - 22 | регулярная | |
| 2 | по улице Советская с.Репьевка, Репьевский район, Воронежская область | универсальная | 400 | средний | всего – 30 открытых - 30 | регулярная | |

ПРИЛОЖЕНИЕ № 2

к постановлению администрации
муниципального района
от 01 ноября 2019г. № 350

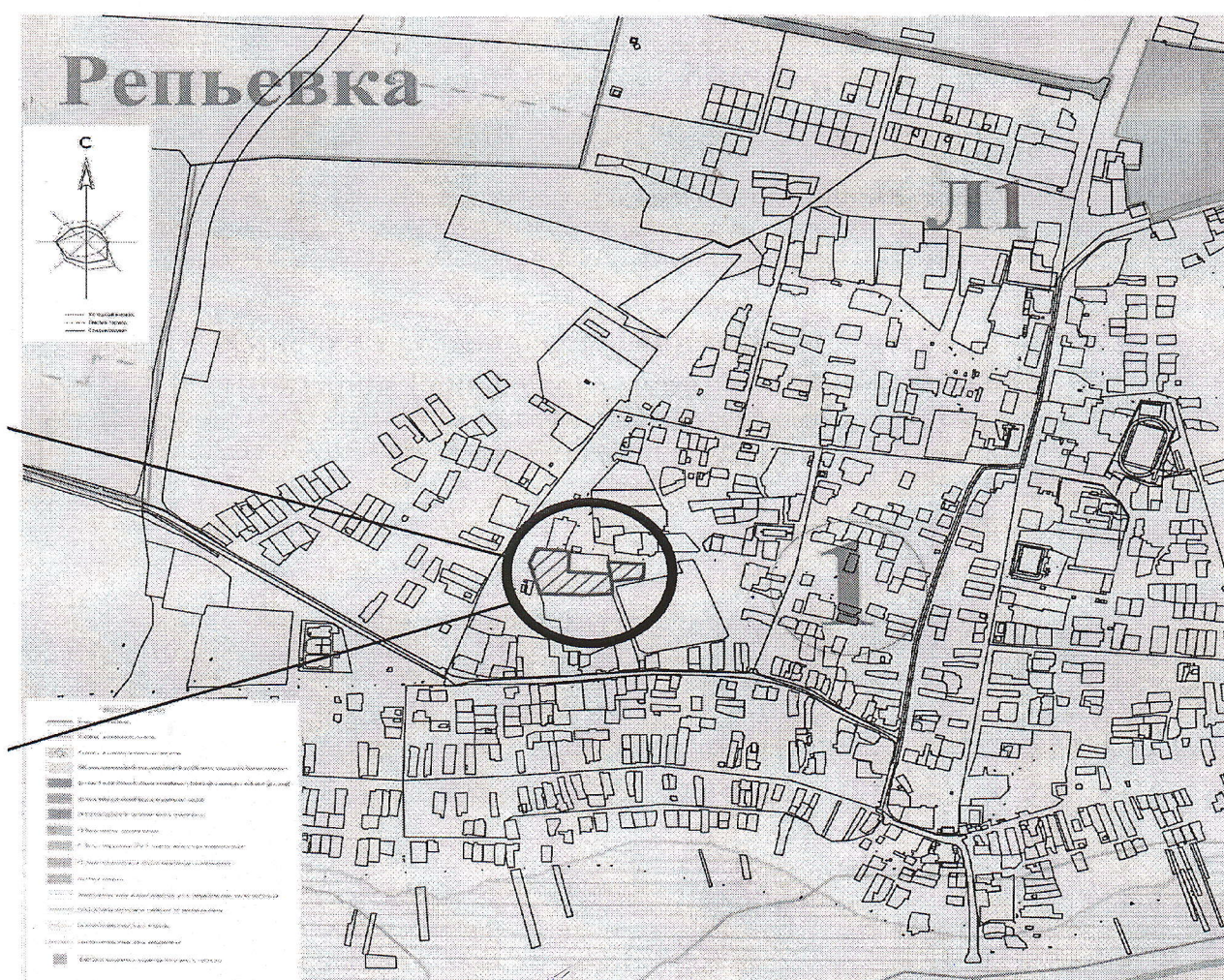
ПРИЛОЖЕНИЕ № 2

к постановлению администрации
муниципального района
от 10 августа 2017 г. № 247

**Графическая часть Плана размещения ярмарочных площадок на
территории Репьевского муниципального района**

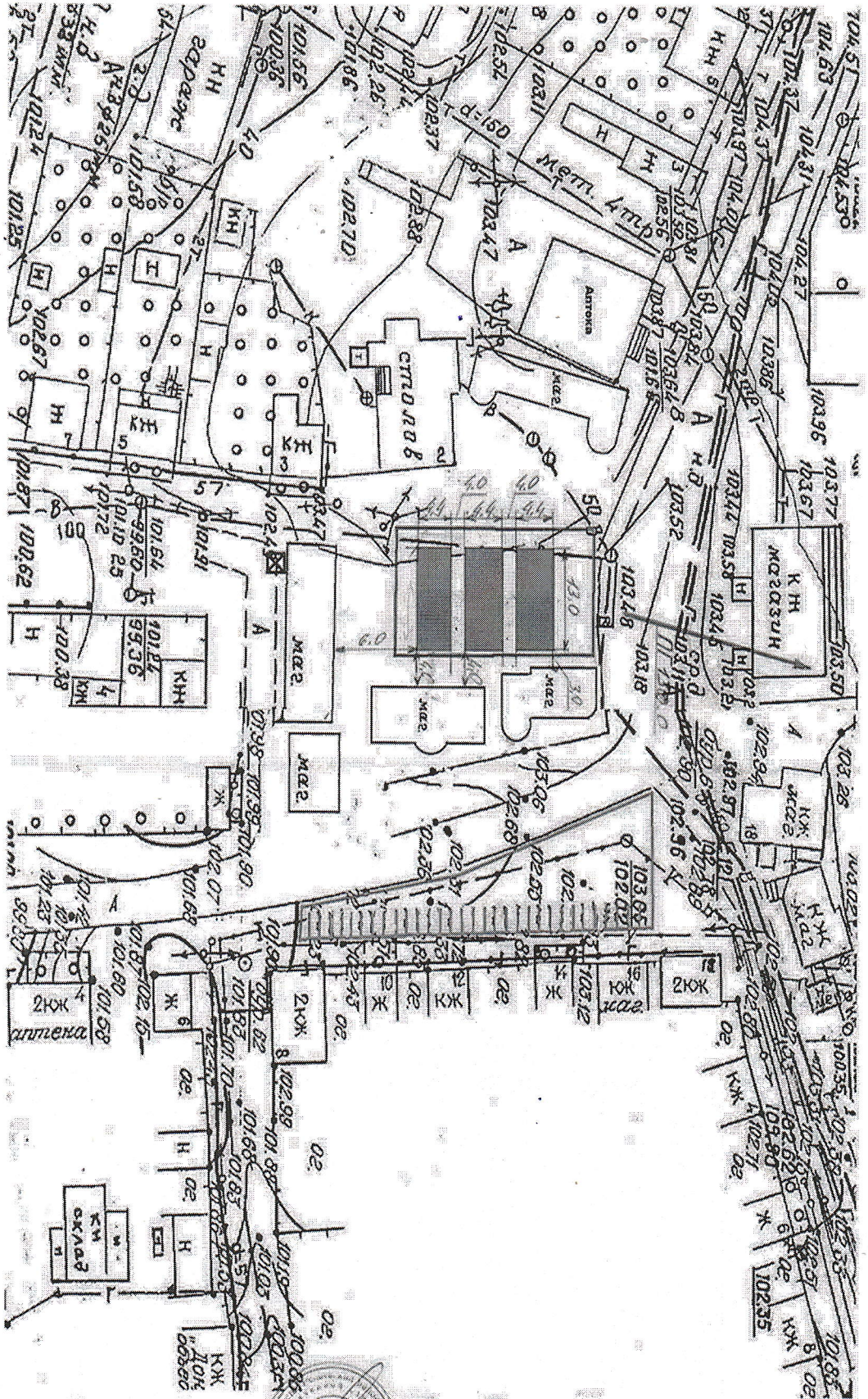
КАРТА-СХЕМА размещения ярмарочной площадки

по ул. Октябрьская, 42 г, с. Репьевка



КАРТА-СХЕМА

размещения ярмарочной площадки по ул. Советская с. Рельевка



Составлено: [Signature] [Signature]

ПРИЛОЖЕНИЕ № 3

к постановлению администрации
муниципального района
от 01 ноября 2019 г. № 350

ПРИЛОЖЕНИЕ № 3

к постановлению администрации
муниципального района
от 10 августа 2017 г. № 247

ТИПОВЫЕ АРХИТЕКТУРНЫЕ РЕШЕНИЯ ТОРГОВЫХ МЕСТ ЯРМАРКИ (ОТКРЫТОГО И ЗАКРЫТОГО)

Технико-экономические показатели торгового места (открытого и закрытого):

1. Описание размещаемого открытого торгового места:

1.1. Площадь по внешним габаритам, верхняя отметка приведены в архитектурных решениях торговых мест.

1.2. Конструктивная схема – металлический каркас с заполнением.

1.3. Варианты облицовки наружных стен и кровли, декоративного и цветового оформления объекта приведены в архитектурных решениях торговых мест.

2. Описание размещаемого закрытого торгового места:

2.1. Площадь под размещение киоска по внешним габаритам – 13 кв. м.

2.2. Верхняя отметка – 3,2 м.

2.3. Описание размещаемого закрытого торгового места:

2.4. Конструктивная схема – металлический каркас с заполнением.

2.5. Варианты облицовки наружных стен и кровли, декоративного и цветового оформления объекта приведены в архитектурном решении киоска.

2.6. Заполнение витрин со сплошным остеклением и дверных проемов.

3. Описание вывесок, информационных и рекламных конструкций, размещаемых на закрытом торговом месте:

3.1. Вывески, информационные и рекламные конструкции должны

выполняться в единой стилистике и соответствовать колористике фасада киоска.

3.2. Вывески располагаются на лицевой стороне, предназначены для размещения сведений информационного характера, обязательных к размещению в силу закона, об указанном в учредительных документах официальном наименовании заинтересованного лица, режиме его работы и месте его нахождения (адресе) и не должны содержать сведения рекламного характера. Допускается указание на вывесках фирменного наименования, включенного в Единый государственный реестр юридических лиц.

Размер вывески – 0,3 x 0,4 м.

3.3. Информационная конструкция – в виде объемных отдельных букв и знаков из ПВХ с подсветкой, или на прозрачной либо непрозрачной основе в виде объемных букв и знаков либо отстоящих от плоскости конструкции, или с подсветкой коробом, размер: высота – не более 0,35 м, длина – не более 3,3 м, располагается на главном фасаде.

3.4. Информационная или рекламная конструкция на плоскости стены (средний пояс) – грифельная доска для мела или постер из ПВХ с полноцветной печатью, размер – 0,9 x 1,0 м.

3.5. Не допускается размещение вывесок, информационных или рекламных конструкций, не соответствующих утвержденным размерам и архитектурной стилистике ярмарки.

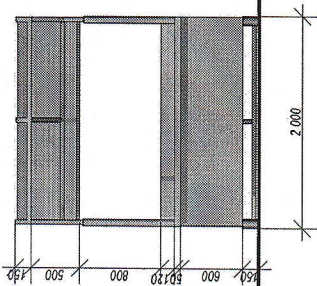
4. Для всех закрытых и открытых торговых мест, размещаемых на одной ярмарке, применяется единое архитектурное решение закрытого и открытого торгового места соответственно

Открытое торговое место (2 x 1,5 м)

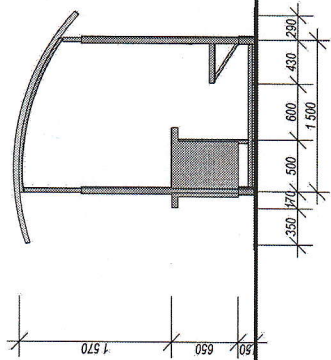
Варианты цветового оформления объекта

| | |
|---------------------------|------------------------|
| Металлические конструкции | RAL 8025 |
| Торговый стол, скамья | Цвет «орех» |
| Материал навеса | Сопольный поликарбонат |
| Площадка | Тротуарная плитка |
| | Серый |

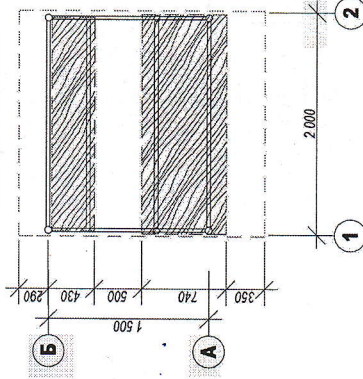
фасад в осях 1-2



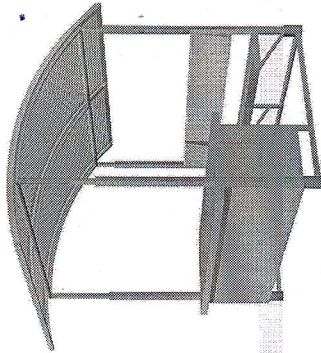
фасад в осях А-Б



план на отм. 0.000



Общий вид

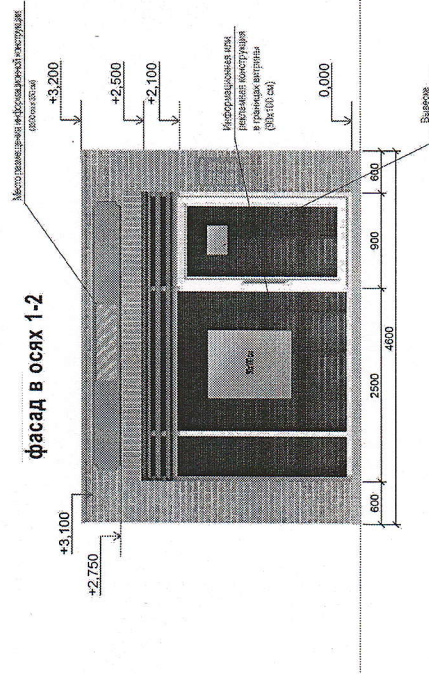


Закрытое торговое место (4,6 x 2,8 м)

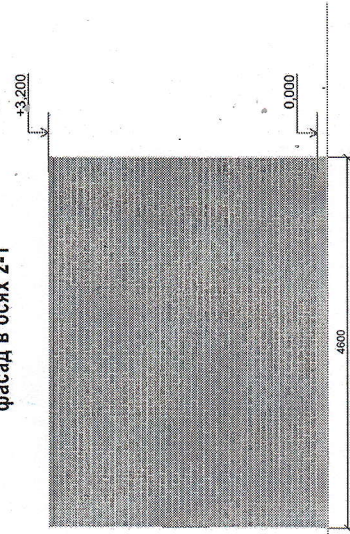
Варианты цветового оформления объекта

| | | |
|--|---|----------|
| Площадь стен | Фасадные панели ПВХ "Альфа-Профиль" (Кирпич-глиняный) | Желтый |
| Декоративные элементы над оконным и дверным проемами | Профиль металлический (покраска) | RAL 7046 |
| Ифф. конструкция (подоконн.) | ПВХ | RAL 7046 |
| Окна/Двери | ПВХ | Белый |

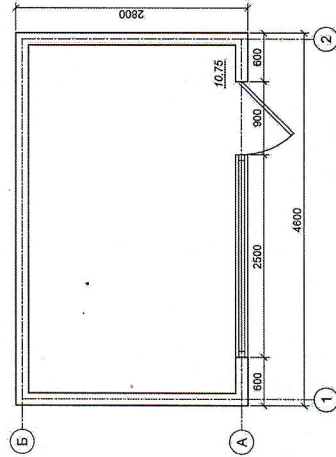
фасад в осях 1-2



фасад в осях 2-1



план на отм. 0.000



Торговое место открытое (3x2 м)

