



*РЕТЬЕВСКИЙ
МУНИЦИПАЛЬНЫЙ
ВЕСТНИК*

№104

10 ИЮНЯ 2013 года

ОФИЦИАЛЬНОЕ ИЗДАНИЕ

«РЕПЬЕВСКИЙ МУНИЦИПАЛЬНЫЙ ВЕСТНИК» - официальное печатное средство массовой информации органов местного самоуправления Репьевского муниципального района для опубликования муниципальных правовых актов, обсуждения проектов муниципальных правовых актов по вопросам местного значения, доведения до сведения жителей Репьевского муниципального района официальной информации о социально-экономическом и культурном развитии Репьевского муниципального района, о развитии его общественной инфраструктуры и иной официальной информации.

- Учрежден в декабре 2007 года (решение Совета народных депутатов Репьевского муниципального района от 19.11.2007 года № 221) в соответствии с Федеральным законом «Об общих принципах организации местного самоуправления в Российской Федерации», законом Российской Федерации «О средствах массовой информации», Уставом Репьевского муниципального района.

«Репьевский муниципальный вестник» состоит из трех разделов:

- в первом разделе публикуются решения и иные нормативные акты Совета народных депутатов Репьевского муниципального района;*
- во втором разделе публикуются нормативные правовые акты администрации Репьевского муниципального района;*
- в третьем разделе публикуются нормативные правовые акты органов местного самоуправления сельских поселений Репьевского муниципального района*

РЕДАКЦИОННЫЙ СОВЕТ:

- Шорстов Дмитрий Александрович – руководитель аппарата администрации Репьевского муниципального района;
- Лыскина Светлана Юрьевна – заместитель начальника организационно-правового отдела администрации муниципального района;
- Черкашин Евгений Константинович - ведущий специалист организационно-правового отдела администрации муниципального района
- Погорелов Максим Борисович - системный администратор сектора информационного обеспечения и муниципальных услуг администрации муниципального района

Тираж – 54 экземпляра;

Распространяется – бесплатно, согласно списку рассылки, определяемому администрацией Репьевского муниципального района.

Изготовлен - администрацией Репьевского муниципального района: с. Репьевка, пл. Победы, д.1 тел. Для справок (47374) 2-27-04.

СОДЕРЖАНИЕ

РАЗДЕЛ 1

Проект решения Совета народных депутатов Репьевского муниципального района «Об утверждении программы комплексного социально-экономического развития Репьевского муниципального района Воронежской области на 2013-2017 годы (в новой редакции)».....

с. Репьевка

Об утверждении программы комплексного социально-экономического развития Репьевского муниципального района на 2013-2017 годы в новой редакции

В соответствии с Федеральным законом от 06.10.2003 г. № 131-ФЗ «Об общих принципах организации местного самоуправления в Российской Федерации», Уставом Репьевского муниципального района Воронежской области, приказами департамента по развитию муниципальных образований Воронежской области от 14.06.2011 года №40, от 31.08.2012 года №63, с учетом замечаний департамента экономического развития Воронежской области и департамента по развитию муниципальных образований Воронежской области, Совет народных депутатов Репьевского муниципального района Воронежской области решил:

1. Утвердить программу комплексного социально-экономического развития Репьевского муниципального района на 2013-2017 годы в новой редакции (приложение).

2. Администрации Репьевского муниципального района обеспечить реализацию программы комплексного социально-экономического развития Репьевского муниципального района на 2013-2017 годы в новой редакции.

3. Решение Совета народных депутатов Репьевского муниципального района от 25.12.2012г. № 63 «Об утверждении программы комплексного социально-экономического развития Репьевского муниципального района на 2013-2017 годы» считать утратившим силу.

4. Настоящее решение вступает в силу со дня его официального опубликования.

5. Контроль за исполнением настоящего решения оставляю за собой.

Глава Репьевского
муниципального района

В.И.Рахманина

ПРОГРАММА
КОМПЛЕКСНОГО СОЦИАЛЬНО-ЭКОНОМИЧЕСКОГО
РАЗВИТИЯ
РЕПЬЕВСКОГО МУНИЦИПАЛЬНОГО РАЙОНА
ВОРОНЕЖСКОЙ ОБЛАСТИ
НА 2013 – 2017 ГОДЫ

Содержание

1	Паспорт программы	3
2	Характеристика проблем, на решение которых направлена Программа	10
2.1	Общая характеристика и анализ социально-экономического состояния Репьевского муниципального района	10
2.2	Оценка действующих мер по улучшению социально-экономического положения Репьевского муниципального района	67
2.3	SWOT- анализ (определение слабых и сильных сторон развития Репьевского муниципального района, а также потенциальных возможностей и угроз);	79
2.4	Приоритеты социально-экономического развития МО; обоснование связи приоритетов социально-экономического развития Репьевского муниципального района с приоритетами Воронежской области, Российской Федерации	87
2.5	Анализ проблем, на решение которых должно быть направлено основное содержание Программы	106
3	Основные цели, задачи и сроки реализации Программы	110
4	Система программных мероприятий	127

5	Объемы и источники финансирования	147
6	Механизм реализации Программы	148
7	Оценка эффективности реализации Программы	152

1. ПАСПОРТ ПРОГРАММЫ

Наименование программы комплексного социально-экономического развития муниципального образования (далее по тексту Программы)	Программа комплексного социально-экономического развития Репьевского муниципального района Воронежской области на 2013 – 2017 годы
Основание для разработки Программы (наименование, номер и дата нормативного правового акта органа местного самоуправления)	Окончание срока действия Программы на 2008 – 2012 годы, ст.17, п. 6., Федерального закона №131 от 16.09.2003 г., распоряжение администрации Репьевского муниципального района №180а-р от «02» июля 2012 года «О разработке программы комплексного социально-экономического развития Репьевского муниципального района Воронежской области на 2013-2017 годы»
Разработчики Программы	Автономное учреждение Воронежской области «Институт регионального развития», руководитель учреждения Стрельцов Петр Николаевич,
Куратор и ответственные исполнители разделов Программы	Администрация Репьевского муниципального района. Ответственные исполнители разделов Программы определены в соответствии с распоряжением администрации Репьевского муниципального района № 180а-р от «02» июля 2012 года
Цель Программы	Создание условий для формирования эффективной экономики муниципального района и его поселений, способной обеспечить повышение уровня собственных доходов бюджета муниципального образования до значения, обеспечивающего последовательное повышение уровня жизни населения, а также решение вопросов местного значения, определённых в ст.15, Федерального закона №131 от 16.09.2003 г.
Задачи Программы	Задачами Программы в соответствии со стратегическими целями развития региона на долгосрочную перспективу являются: 1) в экономике – наращивание экономического потенциала территории и повышение ее конкурентоспособности; 2) в социальной сфере – создание условий для развития личности и улучшение среды обитания; 3) в сфере государственного и муниципального управления – повышение эффективности местных органов власти в управлении развитием муниципального района.
Сроки и этапы реализации Программы	Программа реализуется в течение 2013 - 2017 годов
Важнейшие целевые показатели (индикаторы) и расчёт их численных значений	Перечень целевых показателей или индикаторов формируется в соответствии с Указом Президента РФ от 28.04.2008 № 607, распоряжением Правительства РФ от 11.09.2008 № 1313-р задачами Программы, а также положениями главы 8 Федерального закона №131 от 16.09.2003 г. Численные значения индикаторов рассчитываются с учётом данных по текущим инвестиционным проектам и на основе расчёта среднего значения показателей временного ряда за прогнозный период с 2008 по 2011 гг. В некоторых случаях использовалось построение трендов по прогнозному периоду с 2008 по 2011 гг.

Ожидаемые результаты реализации Программы в 2017 году, индикаторы

п/п	Целевой показатель в соответствии с Указом Президента РФ от 28.04.2008 г. № 607, распоряжение Правительства РФ от 11.09.2008 г. №1313-р	Ед. изм.	2017 год
1. Экономическое развитие:			
Дорожное хозяйство и транспорт			
1	Доля отремонтированных автомобильных дорог общего пользования местного значения с твердым покрытием, в отношении которых произведён ремонт	%	72,3
2	Доля населения проживающего в населенных пунктах, не имеющих регулярного автобусного и (или) железнодорожного сообщения с административным центром городского округа (муниципального района)	%	0,06
Развитие малого и среднего предпринимательства			
3	Число субъектов малого предпринимательства в расчете на 10000 населения	Ед.	228,2
4	Доля среднесписочной численности работников (без внешних совместителей) малых предприятий в среднесписочной численности работников (без внешних совместителей) всех предприятий и организаций.	%	54,6
5	Доля вновь созданных в течение года субъектов малого и среднего предпринимательства, которым оказана поддержка в рамках муниципальной программы развития малого и среднего предпринимательства	%	28,0
Улучшение инвестиционной привлекательности			
6	Площадь земельных участков, предоставленных для строительства - всего	га	1,0
7	Доля площади земельных участков, являющихся объектами налогообложения земельным налогом, в общей площади территории городского округа (муниципального района)	%	79,48
8	Средняя продолжительность периода - с даты подачи заявки на получение	дней	5

	разрешения на строительство до даты получения разрешения на строительство		
9	Объем инвестиций в основной капитал (за исключением бюджетных средств) в расчете на 1 жителя	рублей	67,4
Сельское хозяйство			
10	Число прибыльных сельскохозяйственных организаций (для муниципальных районов)	единиц	10
11	Общее число сельскохозяйственных организаций (для муниципальных районов)	единиц	10
12	Удельный вес прибыльных сельскохозяйственных организаций в общем их числе	%	100
13	Отношение среднемесячной номинальной начисленной заработной платы работников муниципальных учреждений к среднемесячной номинальной начисленной заработной плате работников крупных и средних предприятий и некоммерческих организаций городского округа (муниципального района)	%	85,6
14	Среднемесячная номинальная начисленная заработная плата работников:	рублей	
	крупных и средних коммерческих и некоммерческих организаций	рублей	14550
	муниципальных детских дошкольных учреждений	рублей	7055
	учителей муниципальных общеобразовательных учреждений	рублей	14800
	муниципальных учреждений здравоохранения	рублей	11300
3. Здоровье			
15	Охват населения (18 лет и старше) профилактическими осмотрами на туберкулез	%	92
16	Охват населения (18 лет и старше) профилактическими осмотрами на злокачественные новообразования	%	63
17	Число амбулаторных учреждений, имеющих медицинское оборудование в соответствии с табелем оснащения	единиц	18
18	Общее число амбулаторных учреждений городского округа (муниципального района)	единиц	18
	Доля амбулаторных учреждений, имеющих медицинское оборудование в соответствии с табелем оснащения.	%	100
19	Число муниципальных медицинских учреждений, применяющих стандарты оказания медицинской помощи	единиц	1
	Доля муниципальных медицинских учреждений применяющих медико-экономические стандарты оказания медицинской помощи;	%	100
20	Число случаев смерти лиц в возрасте до 65 лет на 100 тыс. человек населения - всего	случаев	509,6
	Число случаев смерти лиц в возрасте до 65 лет от инфаркта миокарда на дому, в первые сутки в стационаре, на 100 тыс. человек населения	случаев	7,8
	Число случаев смерти лиц в возрасте до 65 лет от инсульта на дому, в первые сутки в стационаре, на 100 тыс. человек населения		7,8
21	Число случаев смерти детей до 18 лет на 100 тыс. человек населения - всего	случаев	39,5
22	Число работающих (физических лиц) в муниципальных учреждениях здравоохранения в расчете на 10 тыс. человек населения – всего	человек	215,6
	в том числе:		
	число врачей в муниципальных учреждениях здравоохранения в расчете на 10000 человек населения	человек	24,3
23	Средняя продолжительность пребывания пациента на койке в круглосуточном стационаре муниципальных учреждений здравоохранения.	дней	10,5
24	Среднегодовая занятость койки в муниципальных учреждениях здравоохранения.	дней	320
25	Число коек в муниципальных учреждениях здравоохранения на 10000 человек населения.	единиц	66,7
26	Фактическая стоимость 1 койко-дня в муниципальных учреждениях здравоохранения без учета расходов на оплату труда и начислений на оплату труда	рублей	489,7
27	Фактическая стоимость вызова скорой медицинской помощи без учета расходов на оплату труда и начислений на оплату труда	рублей	560,0
28	Объем медицинской помощи, предоставляемой муниципальными учреждениями здравоохранения, в расчете на одного жителя, в том числе:		
	стационарная медицинская помощь	Койко-день	2,19
	амбулаторная помощь	посещение	9,7
	дневные стационары всех типов	Пациенто-день	0,52
	скорая медицинская помощь	вызов	0,315
4. Дошкольное и дополнительное образование			
29	Численность детей в возрасте от 3 до 7 лет в муниципальном образовании	человек	665
30	Численность детей в возрасте 3 - 7 лет, получающих дошкольную образовательную услугу и (или) услугу по их содержанию в муниципальных дошкольных образовательных учреждениях	человек	175
	Доля детей в возрасте 3 - 7 лет, получающих дошкольную образовательную услугу и (или) услугу по их содержанию в муниципальных дошкольных образовательных учреждениях	%	26,3
31	Численность детей в возрасте 3 - 7 лет, получающих дошкольную	человек	0

	образовательную услугу и (или) услугу по их содержанию в негосударственных (немуниципальных) дошкольных образовательных учреждениях		
	Доля детей в возрасте 3 - 7 лет, получающих дошкольную образовательную услугу и (или) услугу по их содержанию в негосударственных (немуниципальных) дошкольных образовательных учреждениях	%	0
32	Доля детей в возрасте 1 - 6 лет, состоящих на учете для определения в муниципальные дошкольные образовательные учреждения, в общей численности детей в возрасте 1 - 6 лет	%	2,3
33	Количество муниципальных дошкольных образовательных учреждений	единиц	2
34	Количество муниципальных дошкольных образовательных учреждений, здания которых находятся в аварийном состоянии или требуют капитального ремонта	единиц	0
35	Доля лиц с высшим профессиональным образованием в общей численности педагогических работников муниципальных дошкольных образовательных учреждений	%	38,0
5. Общее и дополнительное образование			
36	Доля лиц, сдавших единый государственный экзамен по русскому языку и математике, в общей численности выпускников муниципальных общеобразовательных учреждений, участвовавших в едином государственном экзамене по данным предметам	%	99,0
37	Численность лиц, обучающихся в муниципальных общеобразовательных учреждениях, расположенных в сельской местности (среднегодовая)	человек	1282
38	Количество муниципальных общеобразовательных учреждений, расположенных в сельской местности	единиц	9
39	Количество классов в муниципальных общеобразовательных учреждениях, расположенных в сельской местности (среднегодовое)	единиц	95
	Средняя наполняемость классов в муниципальных общеобразовательных учреждениях в сельских поселениях	человек	13,5
40	Общий объем расходов бюджета муниципального образования на общее образование	тыс.ру б.	83010
41	Численность детей в возрасте 5 - 18 лет, получающих услуги по дополнительному образованию в организациях различной организационно-правовой формы и формы собственности	человек	1087
	Доля детей в возрасте 5 - 18 лет, получающих услуги по дополнительному образованию в организациях различной организационно-правовой формы и формы собственности, от общего количества детей в возрасте 5-18 лет	%	60,0
42	Общий объем расходов бюджета муниципального образования на дополнительное образование	тыс. руб.	5504
6. Физическая культура и спорт			
43	Численность лиц, систематически занимающихся физической культурой и спортом	человек	5700
44	Уровень фактической обеспеченности учреждениями физической культуры и спорта в городском округе (муниципальном районе) от нормативной потребности: спортивными залами	%	55,46
	плоскостными спортивными сооружениями	%	237,2
	плавательными бассейнами	%	0
7. Жилищно-коммунальное хозяйство			
45	Доля многоквартирных домов, в которых собственники помещений выбрали и реализуют один из способов управления многоквартирными домами: непосредственное управление собственниками помещений в многоквартирном доме	%	0
	управление товариществом собственников жилья либо жилищным кооперативом или иным специализированным потребительским кооперативом	%	20,0
	управление управляющей организацией частной формы собственности	%	80,0
46	Доля энергетических ресурсов, расчеты за потребление которых осуществляются на основании показаний приборов учета, в общем объеме энергетических ресурсов, потребляемых на территории городского округа, муниципального района:		
	электрическая энергия	%	100,0
	тепловая энергия	%	100,0
	холодная вода	%	100,0
	природный газ	%	100,0
47	Уровень собираемости платежей за предоставленные жилищно-коммунальные услуги	%	99,9
8. Доступность и качество жилья			
48	Общая площадь жилых помещений, приходящаяся в среднем на одного жителя	Кв. м	36,0
49	Число жилых квартир в расчете на 1000 человек населения - всего	единиц	665
50	Объем жилищного строительства, предусмотренный в соответствии с выданными разрешениями на строительство жилых зданий	кВ. метров	6484
	Число жилых квартир, предусмотренных в соответствии с выданными разрешениями на строительство жилых зданий	единиц	42
9. Организация муниципального управления			
51	Доля налоговых и неналоговых доходов местного бюджета (за исключением поступлений налоговых доходов по дополнительным нормативам отчислений) в общем объеме собственных доходов бюджета муниципального образования (без учета субвенций)	%	72,5

52	Доля населения, участвующего в культурно- досуговых мероприятиях, организованных органами местного самоуправления	%	96
53	Доля трудоустроенных граждан, в общей численности граждан, обратившихся за содействием в государственные службы занятости населения с целью поиска подходящей работы	%	68,6
54	Количество муниципальных услуг, предоставляемых органами местного самоуправления, муниципальными учреждениями в электронном виде	единиц	20
55	Количество первоочередных муниципальных услуг, предоставляемых органами местного самоуправления и муниципальными учреждениями в электронном виде	единиц	4

Объемы и источники финансирования Программы, всего, тыс. руб.		2767726,64
в том числе:		
- федеральный бюджет		65180,75
- областной бюджет		1337784,98
- местный бюджет		58138,20
Другие источники		1306622,71
Система организации контроля над исполнением Программы	Администрация Репьевского муниципального района контролирует своевременное и полное проведение мероприятий и реализацию проектов программы. Общее руководство и контроль над ходом реализации Программы осуществляет постоянная комиссия Совета народных депутатов Репьевского муниципального района. Административный контроль дополняется текущим финансовым контролем использования средств федерального, областного и местного бюджетов, осуществляемым уполномоченными органами в установленном порядке.	

2. ХАРАКТЕРИСТИКА ПРОБЛЕМ, НА РЕШЕНИЕ КОТОРЫХ НАПРАВЛЕНА ПРОГРАММА

2.1 Общая характеристика и анализ социально-экономического состояния Репьевского муниципального района
Проблемы социально-экономического развития Репьевского муниципального района сформулированы в результате проведения анализа различных аспектов жизнедеятельности муниципального района.

2.1.1 Общая характеристика Репьевского муниципального района Воронежской области

Репьевский муниципальный район расположен на северо-западе Воронежской области и является пограничным с Белгородской областью (Красненский и Старооскольский районы). На севере пограничными являются Нижнедевицкий и Хохольский, на востоке – Острогожский муниципальные районы Воронежской области. Район расположен в 127 км от областного центра Воронеж и связан с ним шоссейной дорогой. Ближайшая железнодорожная станция – Острогожск находится в 54 км от районного центра (рисунок 1).

Репьевский район образован 30 июля 1928 года. Официальным документом, фиксирующим современные границы муниципального района, является закон Воронежской области от 15 октября 2004 года № 63-ОЗ «Об установлении границ, наделении соответствующим статусом, определении административных центров отдельных муниципальных образований Воронежской области».

В административном отношении район делится на 11 сельских поселений, которые объединяют 42 населенных пункта. Все населенные пункты являются сельскими. Административным центром района является с. Репьевка с населением 5,5 тыс. человек, расположенная в южной части района на левом берегу реки Потудань. Наиболее крупные села - с. Истобное и с. Краснолипые.

Площадь территории муниципального района составляет 933,65 кв.км.

По ботанико-географическому районированию Репьевский район входит в лесостепную ландшафтную зону и правобережный типично-лесостепной район, для которых характерно наличие небольших лесных массивов среди разнотравно-луговой степи. Он целиком расположен в Западном меловом овражно-балочном природном районе. Рельеф местности – холмисто-равнинный, характерный для восточной окраины Средне-Русской возвышенности. Волны рельефа образуют овраги, балки, русла рек и ручьев. Климат района – умеренно континентальный, с довольно жарким летом и холодной зимой. Район богат земельными ресурсами. Почвенный покров земель представлен в основном типичными и выщелоченными черноземами. Район пересекают две реки, относящиеся к бассейну реки Дон: Потудань и Девица. На территории района имеется ряд прудов.

Сообщение с областным центром и другими населенными пунктами осуществляется автомобильным транспортом.

Район имеет устойчивые связи с городскими поселениями Воронежской области - Лиски (межрайонный центр, почтовая связь), Острогожск (налоговое, банковское обслуживание, переработка сельхозсырья, районное лесничество), Хохольский (переработка сельхозсырья, среднее специальное образование). С ближайшими районами Белгородской области район имеет трудовые маятниковые передвижения, эпизодические социально-культурные поездки в г. Новый Оскол, сбыт молока в районный центр Алексеевка.

Численность населения муниципального района на 1 января 2012 года, по данным территориального органа Федеральной службы государственной статистики по Воронежской области, составила 15947 человек. Плотность населения муниципального района - 17 чел/кв. км.

Картограмма административно-территориального деления Репьевского муниципального района отражена на рисунке 2.1.

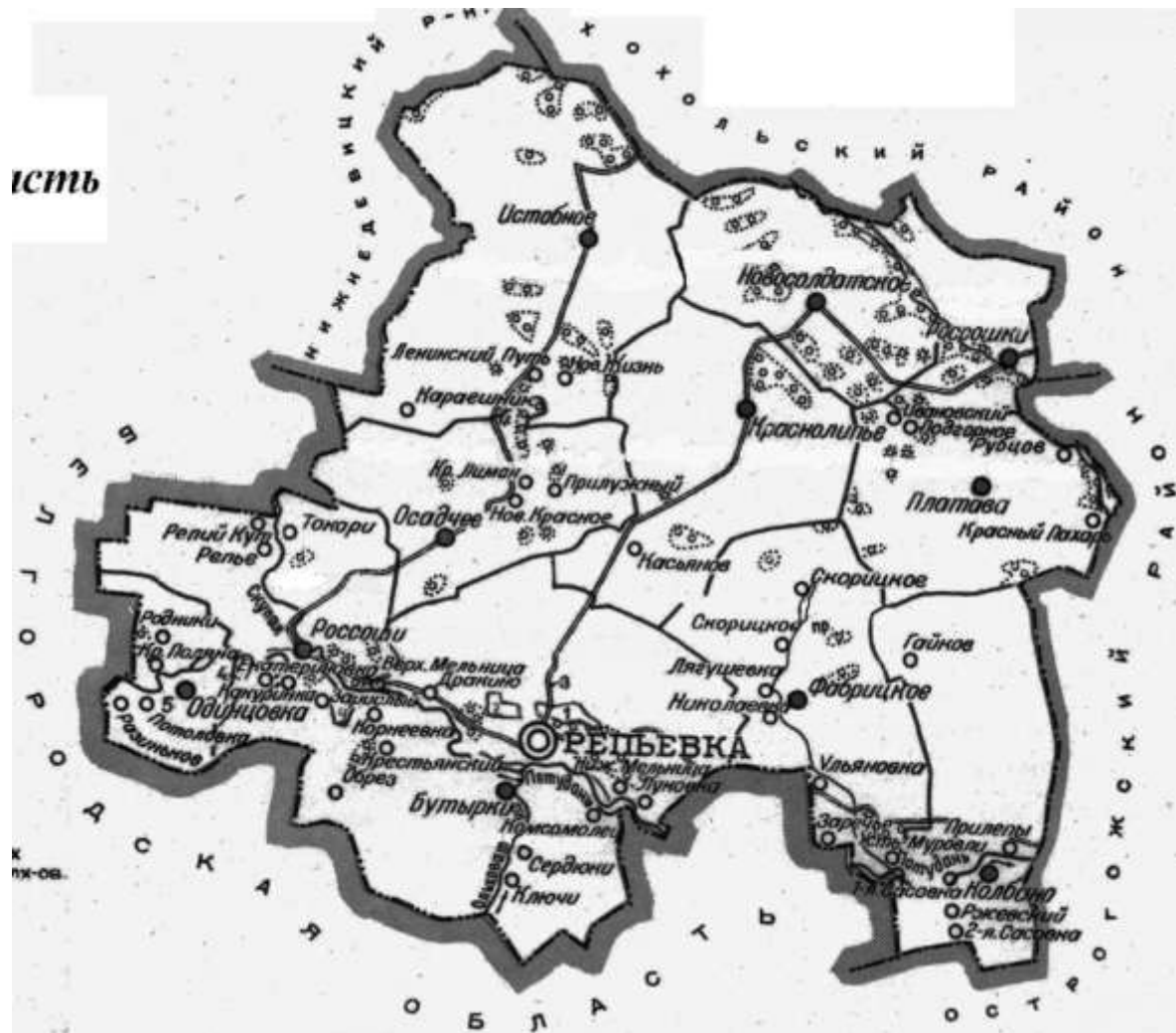


Рисунок 2.1 — Картограмма Репьевского муниципального района Воронежской области

Район богат земельными ресурсами. Пахотных угодий 57 тыс. га, сенокосов 2,9 тыс. га, пастбищ 14,2 тыс. га. Это богатство способно обеспечить жизнь и успешный рост благосостояния населения, проживающего на территории района. В районе вводится эколого-ландшафтная система земледелия.

Минерально-сырьевые ресурсы невелики – широкое распространение имеет мел и глина. На юге района возможны месторождения радоновых вод.

На территории Репьевского муниципального района находятся:

- месторождение суглинков и песка-отошителя Репьевское, на западной окраине с. Бутырки. Запасы суглинков утверждены по категории А+В+С1 -764 тыс. м³, Сг-2502 тыс. м³; песка-отошителя А+В+С1, -205тыс. м³. Месторождение не разрабатывается. Числится на балансе.
- месторождение торфа Репье, на юге х. Репье. Запасы переоценены по категории С2 в количестве 64 тыс. тонн. Месторождение не разрабатывается. Числится на балансе.

По официальным данным департамента экономического развития Воронежской области по комплексной оценке социально-экономического развития Репьевский муниципальный район занял в 2011 г. 22 место (против 28 в 2000 г.) среди 34 муниципальных образований области (рис.2).

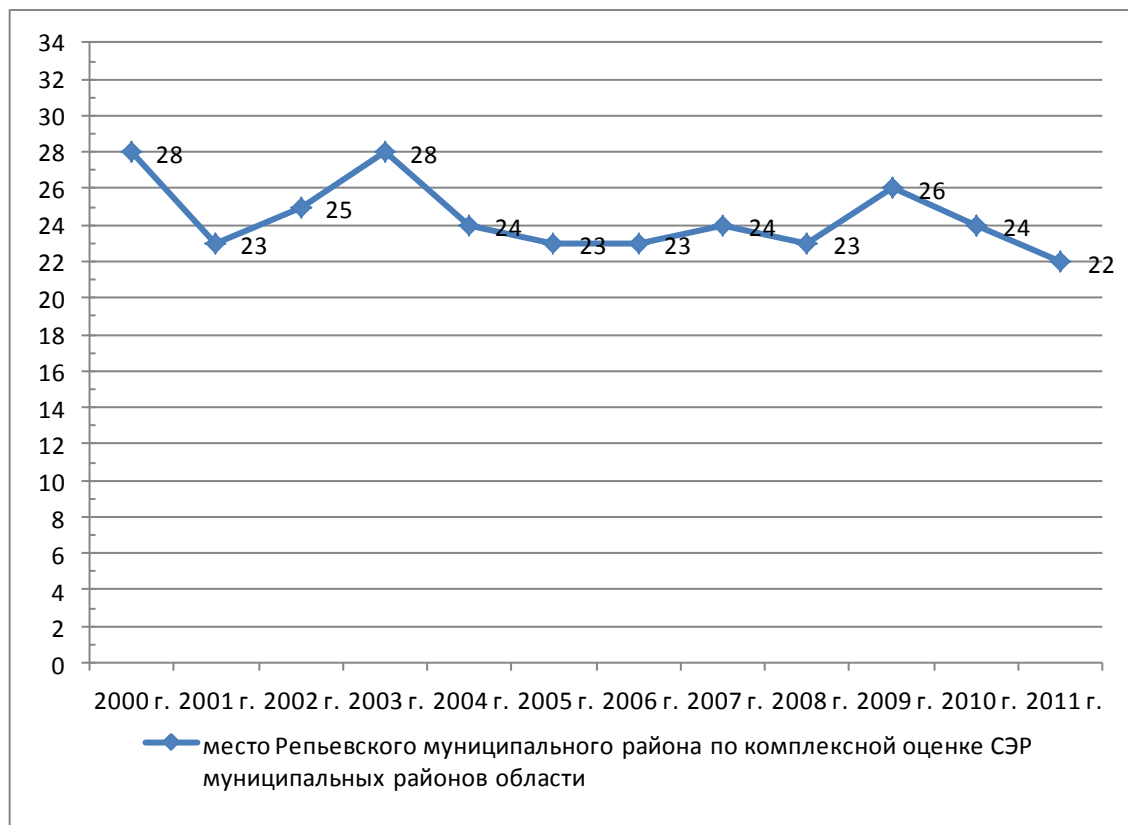


Рис.2. Результаты комплексной оценки уровня социально-экономического развития Репьевского муниципального района за 2000-2011 годы

Согласно рейтингу муниципальных районов, городских округов Воронежской области по комплексной оценке уровня социально-экономического развития в 2011 году Репьевский муниципальный район занимает 22 место среди муниципальных образований Воронежской области (таб.2).

Показатели Репьевского муниципального района в рейтинге муниципальных образований области в разрезе основных сфер и видов деятельности в 2011 году сложились следующим образом.

По сводному показателю уровня развития видов деятельности в промышленности и сельском хозяйстве на душу населения Репьевский муниципальный район занимает 34 место среди муниципальных образований Воронежской области. Каширский район занимает 2 место, Эртильский -7 место, Грибановский -14 место, Терновский -18 место, Панинский -19 место, Нижнедевицкий район занял -25 место и Петропавловский -33 место.

По объему инвестиций в основной капитал на душу населения Репьевский муниципальный район занимает также 34 место, по собственной финансовой обеспеченности на душу населения – 33 место, однако по доле среднесписочной численности работников, занятых на малых предприятиях, в общей численности занятого населения – 5 место, по коэффициенту плотности автомобильных дорог –14 место.

По суммарному обороту розничной торговли и платных услуг в расчете на душу населения Репьевский муниципальный район занимает 17 место. Впереди находится Грибановский (4 место), более низкие позиции заняли Терновский район (20 место), Нижнедевицкий (22 место), Эртильский (23 место), Каширский (28 место), Петропавловский (33 место) и Панинский (34 место) районы.

По стоимости основных фондов на душу населения Репьевский муниципальный район занимает 31 место. Впереди находятся Каширский район (5 место), Эртильский (13 место), Терновский (14 место), Нижнедевицкий (20 место), Грибановский (25 место), более низкие позиции заняли Панинский (32 место) и Петропавловский (34 место) районы.

По уровню газификации Репьевский муниципальный район занимает 4 место. Значительно ниже показатели у Каширского (24 место), Нижнедевицкого (28 место), Терновского (31 место), Эртильского (32 место), Грибановского (33 место) и Панинского (34 место) районов.

Сводный показатель уровня благоустройства жилищного фонда по Репьевскому муниципальному району составляет 7,1. Это второй показатель по области после Лискинского района (6). Все остальные районы имеют более низкие значения по этому показателю. По Грибановскому району этот показатель составляет -23,6, по Петропавловскому и Терновскому районам – 23,8, по Панинскому - 21,3, по Эртильскому -20, по Нижнедевицкому - 18, по Каширскому - 16,1.

Таким образом, Репьевский муниципальный район согласно рейтингу муниципальных районов, городских округов Воронежской области по комплексной оценке уровня социально-экономического развития занял 22 место среди муниципальных образований области, в сравнении с 2010 годом район повысил свою позицию. В 2010 году район занимал 24 место.

Рейтинг

комплексной оценки уровня социально-экономического развития в разрезе основных сфер и видов деятельности по муниципальным районам Воронежской области, находящихся в равных или близких социально-экономических условиях с Репьевским муниципальным районом

Наименование муниципально района	Свод.показатель уровня развития видов деятельности в промышленности и с/х на душу населения		Объем инвестиций в основной капитал на душу населения		Собственная финансовая обеспеченность на душу населения		Доля среднеспис. числ-ти работников, занятых на малых предприятиях, в общ. численности занятого населения		Суммарный оборот розничной торговли и платных услуг в расчете на душу населения		Стоимость основных фондов на душу населения		Коэф-т плотности автомобильных дорог		Уровень газификации		Свод.показатель уровня благоустройства жил.фонда		Местоположение муниципального района	
	2010	2011	2010	2011	2010	2011	2010	2011	2010	2011	2010	2011	2010	2011	2010	2011	2010	2011	2010	2011
Репьевский	34	34	34	34	34	33	4	5	23	17	33	31	15	14	5	4	8,6	7,1	24	22
Грибановский	14	14	10	8	19	12	10	15	30	25	30	25	22	20	33	33	23,9	23,6	20	21
Терновский	20	18	18	25	25	22	26	23	24	20	16	14	8	5	32	31	24,3	23,8	30	24
Эртильский	12	7	6	21	23	19	27	29	31	23	17	13	16	15	31	32	20,8	20	26	26
Нижнедевицкий	22	25	20	13	16	16	17	26	25	22	26	20	11	10	28	28	17,3	18	32	29
Каширский	2	2	11	27	14	7	31	32	26	28	7	5	17	18	25	24	15,3	16,1	31	31
Петропавловский	33	33	31	33	33	34	9	11	13	33	34	34	13	11	12	12	23,8	23,8	33	33
Панинский	16	19	24	18	30	31	32	25	34	34	32	32	3	3	34	34	20,9	21,3	34	34

Информация представлена департаментом экономического развития Воронежской области

Репьевский муниципальный район входит в число аграрных районов области. Основу производственной сферы составляет сельскохозяйственное производство. Площадь сельскохозяйственных угодий муниципального района составляет 79 тыс. га, из которых 57 тыс. га пашни.

По состоянию на 01 января 2012 года в районе 12 действующих сельскохозяйственных предприятий, 19 крестьянско-фермерских хозяйств, занимающихся выращиванием зерновых, технических и кормовых культур. В 8-ми сельскохозяйственных предприятиях и 5-ти КФХ продолжают развивать отрасль животноводства.

Обрабатывающая промышленность, представленная в основном предприятиями производства пищевых продуктов.

Малый бизнес в районе представлен 51 малыми и средними предприятиями, 297 индивидуальными предпринимателями и крестьянско-фермерскими хозяйствами.

Предприятия малого бизнеса работают во всех отраслях, но наиболее активно сфера деятельности в малом бизнесе представлена тремя отраслями: торговлей (включая общественное питание), промышленностью и сферой услуг.

По состоянию на 01.01.2012г. стационарная торговая сеть района включала 123 объектов, в том числе: магазины – 105, павильоны – 8, киоски – 10. Объем розничного товарооборота через все каналы реализации за 2011 год составил 479 млн. рублей.

В структуре розничного товарооборота преобладают продовольственные товары.

Экономически активное население района составляет 8,4 тыс. человек. В экономике района занято 6,8 тыс. человек, большая часть из которых (более 60%) занята в сельском хозяйстве (включая личное подсобное хозяйство), удельный вес пенсионеров в общей численности населения района составляет – 42,6%. Численность незанятых граждан в 2011 году составляла 189 человек, Уровень официально зарегистрированной безработицы составил в 2011 году 2,2%.

Среднемесячная заработная плата работников в 2011 году составила 10,0 тыс. рублей.

Общая площадь жилых помещений в 2011 году на территории Репьевского муниципального района составила 545,5 тыс. кв.м.

В отчетном году в среднем на одного жителя приходится 34,3 кв.м жилых помещений, что превышает социальную норму на 1 человека на 1,3 кв.м.

Лечебная сеть района представлена МУЗ «Репьевская ЦРБ» на 100 коек, врачебной амбулаторией (в с. Краснолипые) и 16-ю фельдшерско-акушерскими пунктами в сельских поселениях района.

В районе осуществляют свою деятельность 9 образовательных учреждений (8 средних образовательных школ и 1 основная образовательная школа). В 2011 г. количество учащихся составило 1335 человек.

В Репьевском муниципальном районе функционирует два дошкольных учреждения, одно из которых самостоятельное юридическое лицо (Репьевский детский сад «Солнышко» на 175 мест), другое – структурное подразделение средней общеобразовательной школы.

Система дополнительного образования состоит из муниципальных казенных образовательных учреждений дополнительного образования детей «Репьевский Дом детского творчества», «Репьевская детско-юношеская спортивная школа» и «Репьевская музыкальная школа». Сетью кружковой работы от учреждений дополнительного образования и общеобразовательных учреждений охвачено детское население во всех населенных пунктах района.

На территории района имеется 50 спортивных сооружений: 37 спортивных площадок (из них 10 футбольных полей), 13 спортивных залов, в т.ч. 2 тренажерных зала.

В настоящее время в районе работают 18 клубных учреждений, 15 библиотек, 2 народных музея.

Сельские учреждения культуры объединены в 10 муниципальных учреждений культуры «Сельские культурно-досуговые центры», которые имеют статус юридического лица.

Книжный фонд МУК «Репьевская межпоселенческая библиотека на 01.01.2012 г. составляет более 145 тыс. экземпляров. Два народных краеведческих музея в с. Репьевка и с. Краснолипые располагают базой более 1500 экспонатов. В районе сохранено кинообслуживание населения, представленное кинотеатром «Мир» в с. Репьевка и 4 киноустановками по сельским поселениям (с. Россошь, с. Новосолдатка, с. Колбино, с. Краснолипые).

2.2.2 Демографическая ситуация

По состоянию на начало 2012 года численность населения Репьевского муниципального района составила 15,9 тыс. человек, или 0,7 % от общей численности населения Воронежской области. В районе 42 сельских населенных пунктов.

Для современной демографической ситуации Репьевского муниципального района характерны общероссийские и общие для Воронежской области тенденции, а именно: низкая рождаемость, высокий уровень смертности, небольшой миграционный приток, и как следствие этого, постоянное сокращение численности населения.

Сравнительные показатели демографического развития Репьевского муниципального района приведены в таблице 2.1.

Таблица 2.1 — Динамика основных демографических показателей Репьевского муниципального района (2007-2011 годы)

Показатели	2007г.	2008г.	2009г.	2010г.	2011г.
Численность постоянного населения (среднегодов.), человек	16816	16617	16523	16090	15988
Число родившихся, человек	114	111	139	131	180
Коэффициент рождаемости, промилле	6,8	6,7	8,4	8,1	11,3
Число умерших, человек	365	379	378	365	348
Коэффициент смертности, промилле	21,7	22,8	22,9	22,7	21,8
Естественный прирост (убыль) (+,-), человек	-251	-268	-239	-234	-168
Коэффициент естественного прироста, промилле	-14,9	-16,1	-14,5	-14,5	10,6
Миграционный прирост (убыль) населения (+,-), человек	130	107	99	-5	86

За период с 2007 по 2011 год общая численность населения района сократилась на 869 человек. Основной причиной сокращения численности населения является естественная убыль населения. Депопуляция сопровождается старением населения, сокращением продолжительности жизни населения.

Негативный вклад в депопуляцию вносит высокая смертность населения. В 2011 году смертность в районе снизилась по сравнению с предыдущим годом на 17 человек, однако это значительно не повлияло на соотношение числа умерших над родившимися. Смертность превысила рождаемость в 1,9 раза (по области – в 1,6 раза). Высокий уровень смертности объясняется как высокой долей лиц пожилого возраста, так и причинами социально-экономического характера, такими как низкий уровень жизни, снижение доступности лекарственного обеспечения ввиду роста стоимости лекарственных препаратов, разбалансированность питания и др.

В 2011 году коэффициент смертности в районе составил 21,8 промилле (умерших на 1 тыс. населения), при среднеобластном показателе 15,9.

И одновременно коэффициент рождаемости составил 11,3‰ (родившихся на 1 тыс. населения) при среднем значении по области – 10,2‰. В результате коэффициент естественной убыли (- 10,6 ‰) на 4,9 ‰ превысил среднеобластное значение.

В 2011 году число родившихся в районе составило 180 человек, что на 37% больше уровня 2010 года. В период времени с 2007 по 2011 год наблюдается рост рождаемости. Коэффициент рождаемости с 6,8 (в 2007 году) возрос до 11,3 (в 2011 году). Динамика изменения общего коэффициента рождаемости в Репьевском муниципальном районе представлена на рисунке 2.2.

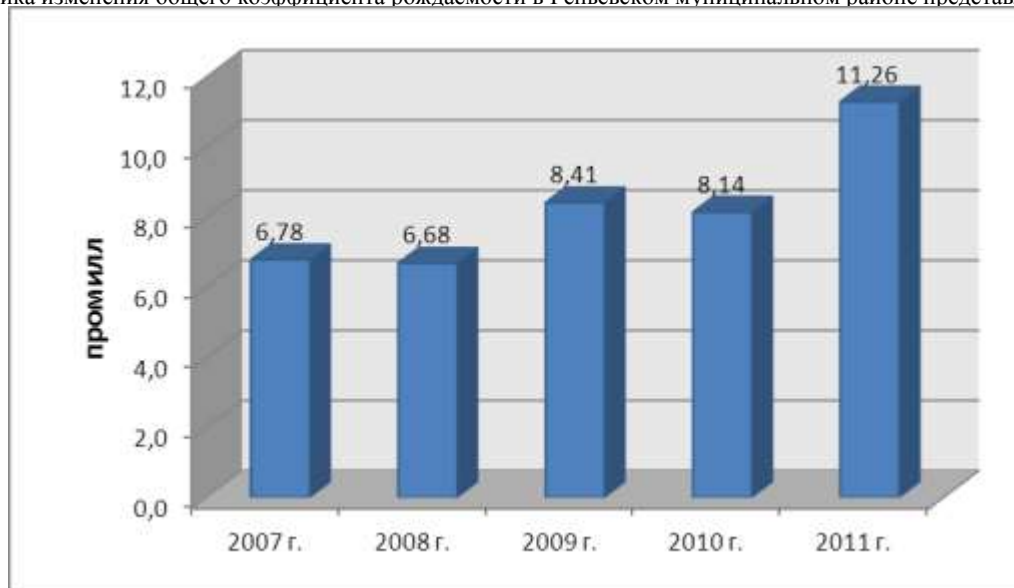


Рисунок 2.2 — Динамика изменения общего коэффициента рождаемости в Репьевском муниципальном районе

Анализ ситуации по миграционным процессам показывает, что за последние пять лет за счет миграции район имеет прирост населения. Но несмотря на приток населения, естественные процессы имеют постоянно отрицательное значение. Район ежегодно теряет более 100 человек. В 2011 году такие потери составили 102 человека или 0,6 %.

За последние пять лет (2007-2011 годы) миграционный прирост сократился с 130 человек до 86 человек. Из района уезжает активная и грамотная часть населения трудоспособного возраста.

Имеющиеся проблемы в демографии непосредственно отражаются не только на динамике общей численности населения, но и на формировании возрастной структуры. В 2011 году в районе удельный вес лиц пенсионного возраста составил 43 %. Число лиц пенсионного возраста практически сравнялось с численностью трудоспособного населения района, а в отдельных населенных пунктах превышает численность трудоспособного населения.

Таким образом, в Репьевском муниципальном районе сформировались крайне негативные тенденции в демографическом развитии. Ежегодно за счет естественной убыли район в районе теряет до 1 % численности своего населения. Высокая смертность населения в трудоспособном возрасте, отток молодежи в долгосрочной перспективе могут сказаться проблемами при формировании трудовых ресурсов района, а также определяют повышенную нагрузку на социальную инфраструктуру.

2.2.3 Занятость населения

Трудовые ресурсы района в 2011 году составляли 8112 человек, по оценке в 2012 году – 8002 человек. Уменьшение трудовых ресурсов происходит за счет снижения численности населения в трудоспособном возрасте и роста неработающих пенсионеров в трудоспособном возрасте, получающих пенсии по старости на льготных условиях. Численность населения пожилого возраста значительно превышает численность молодежи, что впоследствии может оказать крайне негативное влияние на экономику района. Переход части населения трудоспособного возраста в группу населения старше трудоспособного не будет компенсироваться за счёт вступления населения младшей возрастной группы в трудоспособный возраст.

Старение населения и изменение его возрастной структуры находят отражение в изменении показателя демографической нагрузки: соотношения численности населения трудоспособного и нетрудоспособного возраста. В настоящее время в Репьевском районе на 1000 лиц трудоспособного возраста около 700 лиц нетрудоспособных возрастов, из которых большую часть (около 70%) составляют лица в пенсионном возрасте. Таким образом, демографическая нагрузка на трудоспособное население будет увеличиваться, что в свою очередь будет оказывать негативное влияние на экономику района.

Численность населения, занятого в экономике, в 2011 году уменьшилась в результате сокращения численности работников в муниципальном секторе экономики. В связи с началом реализации на территории района инвестиционных проектов в 2011 году было создано 42 новых рабочих места. Таким образом, численность работников на частных предприятиях увеличилась и составила 1637 человек. В последующие годы ожидается незначительно увеличение численности работающих.

В связи с неравномерностью развития территории и наличием крупного центра притяжения – г. Воронеж, для района характерна трудовая маятниковая миграция, как внутренняя, так и внешняя.

Основными сферами приложения труда в Репьевском районе являются сельское хозяйство, представляющее в большинстве своем практически все материальное производство района, также базовые сферы услуг (образование, здравоохранение, культура) (рисунок 2.3).

Проанализировав баланс трудовых ресурсов Репьевского муниципального района в 2011 г., прослеживается значительное преобладание в структуре лиц, отнесенных к категории «лица в трудоспособном возрасте, не занятые трудовой деятельностью и учебной» – это порядка 493 человек. Большую часть этого населения составляют незарегистрированные безработные.

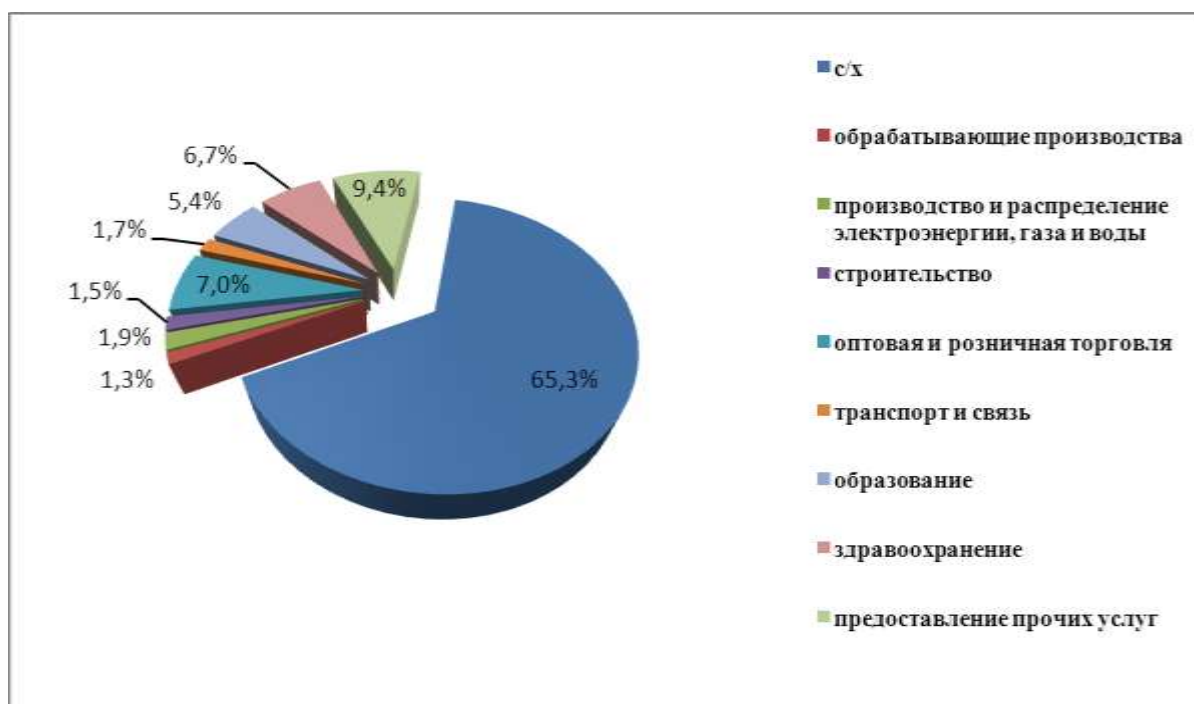


Рисунок 2.3 - Занятость трудовых ресурсов занятых в экономике Репьевского муниципального района по основным видам деятельности

В районе пока остаются трудности с трудоустройством населения. В 2011 году численность незанятых граждан составила 189 человек. Уровень общей безработицы составил в 2011 году - 8,0% (по оценке в 2012 году составит - 7,8%). Уровень официально зарегистрированной безработицы составил в 2011 году – 2,2%.

На снижение численности трудовых ресурсов и экономически активного населения повлияли, в первую очередь, миграция работников в города и районы Воронежской области, а также динамическое ежегодное уменьшение численности подростков, достигающих трудоспособного возраста.

Таблица 2.2 — Занятость и безработица

Наименование показателя	2008	2009	2010	2011
Трудовые ресурсы, человек	8557	8768	8553	8112
Численность экономически активного населения, человек	7620	7671	7531	7396
Занято в экономике, человек	6863	6824	6826	6801
Общая численность безработных, человек	757	847	705	595
В том числе официально зарегистрированных безработных, человек	204	296	251	163
Уровень общей безработицы, %	9,9	11,0	9,4	8,0
Уровень зарегистрированной безработицы, %	2,7	3,6	3,3	2,2

Численность занятых в экономике муниципального района в 2011 году составила 6801 человека, в том числе по отраслям они распределены следующим образом:

- в материальном производстве занято 79 %, в том числе: промышленность – 3%, сельское хозяйство – 65%, строительство – 2 %, транспорт и связь – 2%, торговля и общественное питание – 7 %;

- в непромышленной сфере занято 21%, в том числе: образование – 5 %, здравоохранение и социальное обеспечение – 7 %, прочие отрасли непромышленной сферы – 9 % .

Доля занятых в экономике за анализируемый период снижалась от 1 до 2 % в разные годы, в том числе: в материальной сфере на 1-2% за счет снижения доли занятых в сельском хозяйстве, транспорте, связи, торговле.

Доля занятых в непромышленной сфере возросла на 4 процентных пункта за счет увеличения доли работающих в здравоохранении и соцобеспечении, органах управления, прочих отраслях.

Таблица 2.3 - Структура занятости населения (% к общей численности занятых в экономике) Репьевского муниципального района

Показатели	2009	2010	2011
Занято в экономике, всего	6824	6826	6801
в том числе:			
промышленность	220	221	193
сельское хозяйство	4020	4041	4045
строительство	87	85	94
транспорт и связь	99	102	103
торговля и общественное питание	424	423	431

предоставление прочих коммунальных, социальных и персональных услуг	609	589	582
здравоохранение и соцобеспечение	424	417	415
образование	361	357	336
прочие отрасли непроизводственной сферы	580	581	579

Структура занятости населения отражена на рисунке 2.4.

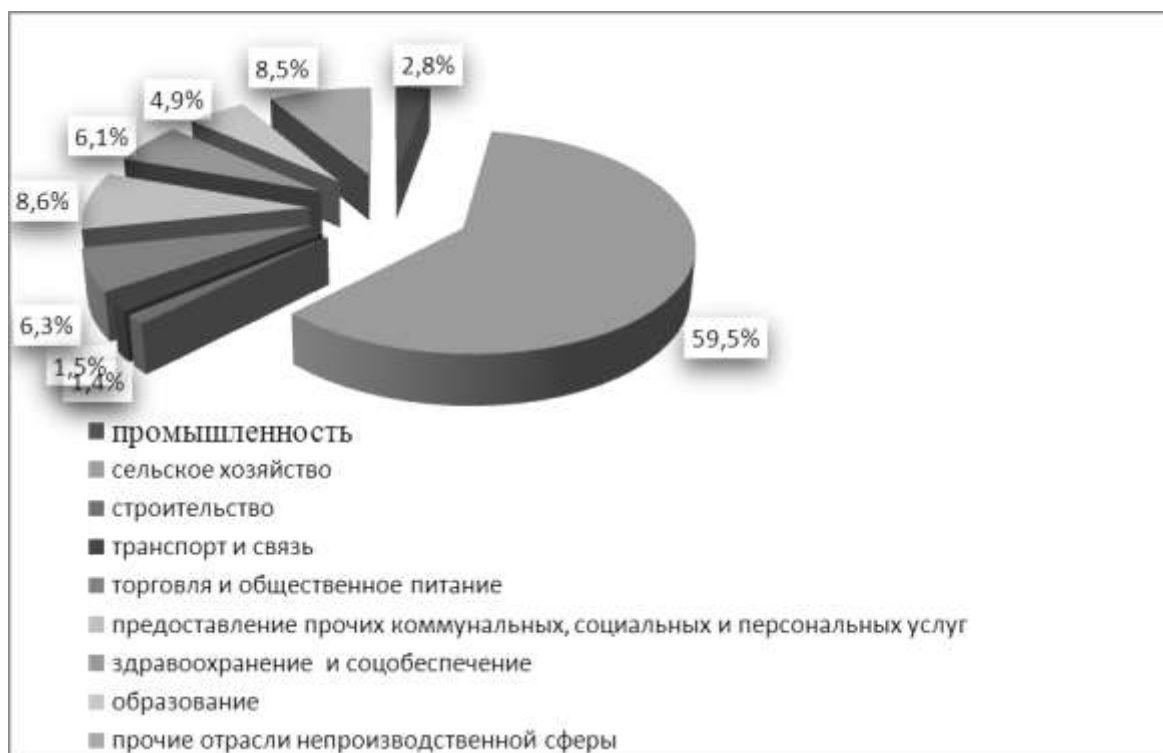


Рисунок 2.4 – Структура занятости населения за 2011 Репьевского муниципального района

Проанализировав баланс трудовых ресурсов Репьевского муниципального района в 2011 г., прослеживается значительное преобладание в структуре лиц, отнесенных к категории «лица в трудоспособном возрасте, не занятые трудовой деятельностью и учебой» –493 человека. В сравнении с 2010 годом численность этой категории граждан сократилась на 38,7%. Большую часть этого населения составляют незарегистрированные безработные. Весомый удельный вес их составляют также неработающие женщины, занимающиеся домохозяйством, и население, работающее за пределами Репьевского муниципального района. Также в эту категорию входят лица, занятые в теневом секторе экономики (рисунок 2.5).



Рисунок 2.5 – Баланс трудовых ресурсов Репьевского муниципального района в 2011 г.

2.2.4 Промышленные виды деятельности

В районе действуют шесть организаций, осуществляющих промышленные виды деятельности. Оборот организаций в 2011 году составил 43,8 млн.руб.

Удельный вес промышленных видов деятельности в общем объеме отгруженных товаров собственного производства, выполненных работ и услуг собственными силами составил 92%.

Промышленность района представлена шестью предприятиями: РПО «Пищевик», ООО «Репьевкаремагротехника», ООО «Тепловое и гостиничное хозяйство», ООО РУК «Репьевская», ООО «Арахна», автономное учреждение Воронежской области «Редакция газеты «Репьевские вести».

Оказание услуг по водоснабжению, передаче электроэнергии, тепловой энергии на территории района осуществляют 2 предприятия ООО РУК «Репьевская» - сбор, очистка и распределение воды и ООО «Тепловое и гостиничное хозяйство» - производство, передача и распределение пара и горячей воды (тепловой энергии).

Объем услуг промышленного характера, выполненных предприятиями обрабатывающих производств в 2011 году составил 14,1 млн.руб., что составляет 88% к уровню 2010 года. Снижение объемов производства на 10% допустило РПО «Пищевик». В связи с трудностями в заготовке сырья не работает колбасное производство. На снижение производства хлебобулочных изделий оказывает влияние большая конкуренция на рынках сбыта и завоз в район более дешевых хлебобулочных изделий из Белгородской области.

Снижение объемов промышленного производства на 40% допустило ООО «Репьевкаремагротехника». В связи с финансовой нестабильностью сельхозпредприятия осуществляют ремонт техники собственными силами. Производственная мощность предприятия используется на 11%.

Из-за отсутствия заказа ООО «Арахна» простаивает. В настоящее время производственные площади частично сданы в аренду, что позволяет сохранить производственные помещения и покрыть затраты на содержание здания швейной фабрики.

Основными проблемами в промышленном комплексе Репьевского муниципального района являются:

- неконкурентоспособность продукции, что обусловлено использованием устаревших технологий;- значительным физическим и моральным износом основных производственных фондов;
- трудности в заготовке сырья;
- снижение спроса в связи с ухудшением финансового положение потребителей продукции.

2.2.5 Сельское хозяйство

Сельское хозяйство является самой важной отраслью экономики муниципального района. В отрасли занято около 4 тыс. человек, или 59,5% занятых в экономике района, включая личное подсобное хозяйство.

Сельскохозяйственное производство района представлено 10 сельхозпредприятиями, 18 крестьянско-фермерскими хозяйствами и 6635 личными хозяйствами населения. Сельскохозяйственные предприятия занимаются выращиванием зерновых и технических культур, а также производством продукции животноводства.

По состоянию на 01.01.2012 года площадь земель сельскохозяйственного назначения в целом по району составила 83323 га, в том числе сельскохозяйственных угодий -75923 га, их них пашни- 56093 га (73,9%), в сельхозпредприятиях -49494 га, в крестьянско-фермерских хозяйствах -3526 га. Площадь фактически используемых сельскохозяйственных угодий муниципального района - 74025 га или 97,5%.

Доля обрабатываемой пашни в общей площади пашни муниципального района за 2011 год - 99,1%.

В таблице 2.5 приведены данные по объему валовой продукции сельского хозяйства за период 2009-2011гг.

Из таблицы 2.5 видно, что снижение объемов валовой продукции в хозяйствах всех категорий, произошедшее в 2010 году вследствие неблагоприятных погодных условий, сменилось подъемом производства в 2011 году. Причем показатели 2011 года в сельхозпредприятиях и фермерских хозяйствах существенно превысили показатели 2009 года (соответственно в 2,3 и 1,75 раза).

Таблица 2.4 - Объем валовой продукции сельского хозяйства за период 2009-2011 гг. (тыс. руб.)

Наименование показателя	2009 год	2010 год	2011 год
Валовая продукция сельского хозяйства (в действующих ценах года реализации), тыс. руб.	1207133	968612	1559611
в том числе:			
- сельскохозяйственные предприятия	385773	374086	872936
- фермерские хозяйства	36801	33701	64475
- хозяйства населения	784559	560825	622200

На рисунке 2.6 отражена динамика развития растениеводства и животноводства в Репьевском районе.

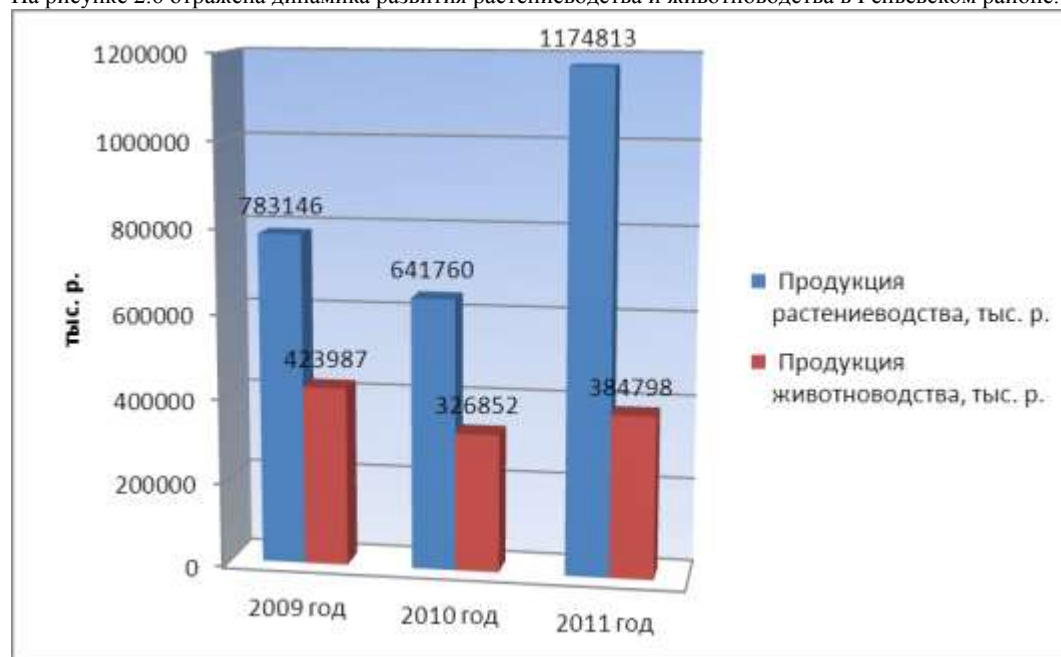


Рисунок 2.6 – Динамика развития растениеводства и животноводства в Репьевском районе

Динамика объема производства продукции сельского хозяйства в хозяйствах всех категорий в течение последних трех лет представлена в таблице 2.5.

Таблица 2.5 — Производство важнейших видов продукции сельского хозяйства (в хозяйствах всех категорий)

Показатели	2009	2010	2011	2011/2009 гг., %
Зерно (в весе после доработки), тонн	82302	34209	87971	106,9
Сахарная свекла, тонн	13821	4795	104950	736,9
Подсолнечник, тонн	13242	7430	18173	137,2
Картофель, тонн	25320	14350	25320	100
Овощи, тонн	3970	2550	3781	95,2
Плоды, тонн	1050	1379	121	11,5
Реализация скота и птицы в живом весе, тонн	2843	2865	3290	115,7
Молоко . тонн	10478	12001	12739	121,6
Яйца, млн. шт.	4,58	4,613	4,654	101,6

Анализируя вышеуказанные показатели, можно с уверенностью сказать, что отрасль растениеводства в муниципальном районе активно развивается.

Принимаемые меры по стабилизации положения в агропромышленном комплексе позволили в 2011 году всем десяти сельхозпредприятиям района сработать прибыльно.

Сельхозпредприятия района интенсивно обновляют технику, закупают удобрения. Так под урожай 2011 года было внесено 12,5 тыс. тонн различных удобрений, что соответствует внесению на 1 га пашни по 95,3 кг действующего вещества, это в 1,4 раза больше соответствующего показателя прошлого года. Вложения в технику и удобрения начинают приносить отдачу.

Производство зерна в 2011 году по району составило 91,8 тыс. тонн- это 15 результат по области, при средней урожайности зерновых и зернобобовых культур 31,8 ц/га. По урожайности район находится в области на 4 месте. Высокие результаты достигнуты в производстве подсолнечника, урожайность этой культуры составила 25,7 ц/га-это 3 результат по области.

Практически в 5 раз, по сравнению с 2010 годом, была увеличена посевная площадь сахарной свеклы, валовой сбор составил 104,4 тыс.тонн, при средней урожайности 413,9 ц/ га, что на 30,6 ц превышает средне областной показатель(383,3).

В 2011 году более быстрыми темпами развивается и животноводство. Темп роста по сравнению с 2010 годом составил 114,8 % против 100,8 % в 2010 году по сравнению с 2009 годом. 8 из 10 сельхозпредприятий на сегодняшний день занимающиеся, наряду с растениеводством, и животноводством, активно приобретают племенных животных, модернизируют помещения.

На ближайшую перспективу перед сельхозпредприятиями района стоит задача интенсификации производственных процессов, так как пахотные земли используется практически на 100%. Этому в определенной степени препятствуют:

- недостаточный технологический уровень развития производства продукции растениеводства (отсутствие обработки почвы по «нулевой технологии»),
- изношенность основных фондов сельхозпредприятий (до 60%), которая ведет к снижению конкурентоспособности производимой ими продукции,
- слабая сбытовая политика, недостаточное использование современных маркетинговых технологий и организации доступа к рынку сбыта с/х продукции,

- слабая производственная база в животноводстве,

- высокий уровень производственных затрат и себестоимости продукции связанный с ростом тарифов на энергоносители,

- существенная потребность в квалифицированной рабочей силе

2.2.6 Инвестиции в производство, сферу услуг и инфраструктуру

В последние годы в районе наблюдается рост инвестиционной активности. В 2011 году объем инвестиций в основной капитал по Репьевскому муниципальному району за счет всех источников финансирования составил 296 млн. рублей, темп роста составил 102% к уровню 2010 года.

В общем объеме инвестиций 7,6 % занимают инвестиции крупных и средних предприятий, организаций, расположенных на территории района, что составляет 22,6 млн. рублей. Район сельскохозяйственный, поэтому большая часть инвестиций приходится на сельхозпредприятия, которые являются малыми.

Таблица 2.6 — Основные показатели инвестиционной деятельности

Наименование показателя	2009	2010	2011	2010/2009 %	2011/2010 %
Инвестиции в основной капитал по территории района всего, тыс. рублей	169824	290992	296800	171,3	102
Объем инвестиций в основной капитал по крупным и средним предприятиям, тыс. рублей	15804	7000	22557	44,3	310,3
Объем инвестиций в основной капитал на душу населения, тыс. рублей/чел.	10,276	18,085	18,563	176	102,6
Ввод в действие жилых домов, всего, кв. м	1687	717	1059	42,5	147,7
в т.ч. индивидуальное строительство, кв. м	1687	717	1059	42,5	147,7

Динамика основных показателей инвестиционной деятельности представлена на рисунке 2.7.

Динамика основных показателей инвестиционной деятельности

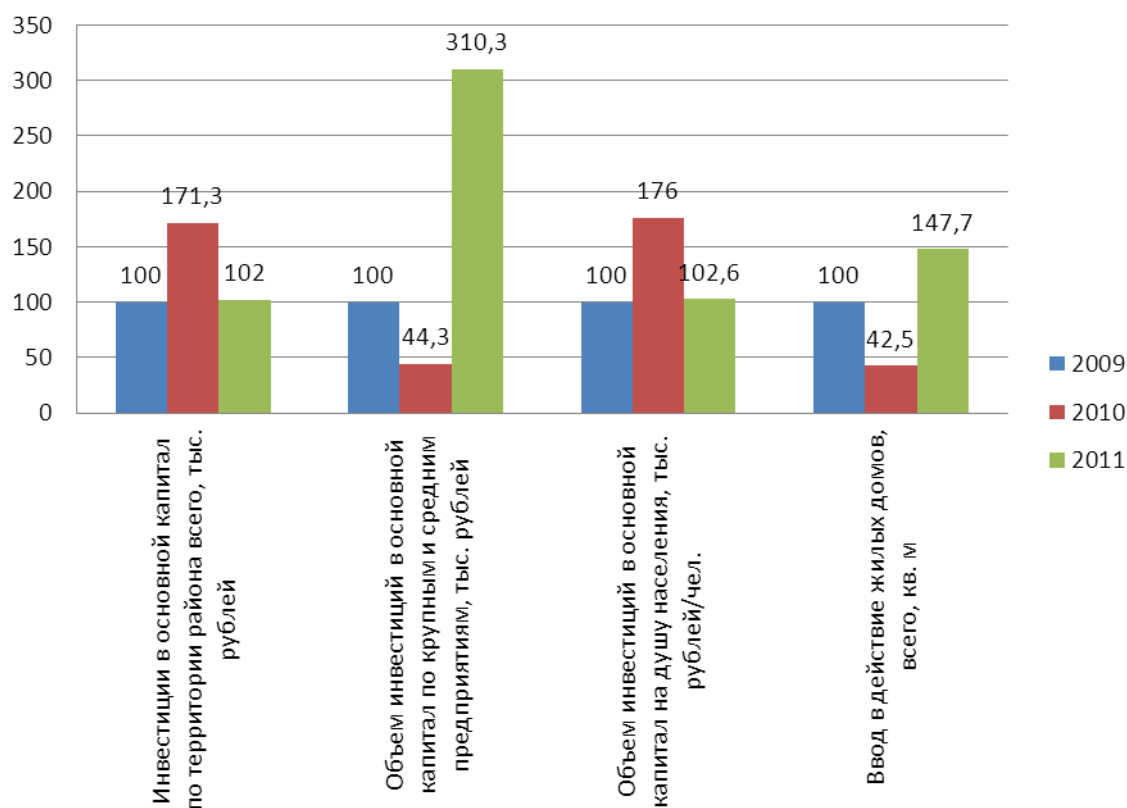


Рисунок 2.7 — Динамика основных показателей инвестиционной деятельности

Рост инвестиций связан с инвестиционной политикой, направленной на развитие района. Разработан план инвестиционного развития района. С 2010 года в районе начата реализация 6-ти инвестиционных проектов, направленных на развитие отрасли животноводства.

На реализацию инвестиционных проектов идут собственные средства предприятий и заемные (кредиты банков).

В 2011 году в районе введено в действие 1059 кв. метров общей площади жилья. С целью решения жилищной проблемы в районе в рамках национального проекта «Доступное и комфортное жилье – гражданам России» в отчетном 2011 году выделены средства на субсидирование 14-ти семьям для приобретения жилья в размере 6,8 млн.рублей. Всего за последние четыре года (2008-2011 годы) выплаты получили 86 семей на сумму 45 млн. рублей. Всего за время реализации программы обеспечены жильем 114 семей.+

В районе завершена газификация. Уровень газификации по состоянию на 01.01.2011г. составил 95,5%.

В 2011 году строительными организациями района выполнен объем работ на сумму 67,5 млн. рублей.

В 2011 году начаты работы, связанные с реконструкцией детского сада. Объем инвестиций составил – 9,9 млн. руб. за счет средств областного и местного бюджетов.

На модернизацию объектов здравоохранения в 2011 году израсходовано 1,6 млн. рублей. За счет этих средств на изготовление ПСД на капитальный ремонт здания ЦРБ и на открытие двух офисов для врачей общей практики, а также на закупку медицинского оборудования.

На модернизацию объектов образования в 2011 году израсходовано 4,2 млн. рублей. На эти средства приобретено учебно-лабораторное, спортивное, компьютерное оборудование, учебники русского языка и математики во все школы района, оборудование для школьных столовых. На базе двух школ оборудованы центры дистанционного обучения учащихся.

В 2010 году осуществлен капитальный ремонт районного Дома культуры. Капвложения составили 0,9 млн. руб.

Особое внимание в районе уделяется вопросам водоснабжения населения. В 2011 году завершены работы по реконструкции водопроводной сети в с.Истобное, введено в эксплуатацию 9,12 км сетей. Проведены проектно-исследовательские работы и изготовлена ПСД на реконструкцию системы водоснабжения в селе Репьевка. Объем инвестиций на реализацию данных мероприятий составил – 17,6 млн. руб.).

В рамках реализации мероприятия «Благоустройство придомовых территорий» выполнены работы по благоустройству четырех придомовых территорий многоквартирных домов на сумму 0,6 млн. руб. Из асфальто-бетонной смеси проложены дорожки и тротуары площадью 1330 кв.м.

Район третий год участвует в реализации областной программы по ремонту многоквартирных домов при финансовой поддержке Фонда содействия реформированию ЖКХ. В 2011 году проведен капитальный ремонт одного многоквартирного жилого дома, объем финансирования мероприятия составил 1,1 млн. руб., в т.ч. средства Фонда - 0,8 млн. руб.

В рамках областной целевой программы «Создание документов территориального планирования Воронежской области» завершены работы по разработке генеральных планов сельских поселений и схемы территориального планирования Репьевского муниципального района, начатые в 2009 году. Мероприятия профинансированы в полном объеме в сумме 3,3 млн. руб.

Инвестиционная деятельность в развитие экономической сферы в районе имеет сельскохозяйственную направленность. С 2010 г. осуществляется реализация ряда инвестиционных проектов:

- ООО «Колбино» (Производство мяса КРС);
- ООО «Агро-Спектр» (Строительство животноводческого комплекса по выращиванию овец);
- ООО «Бутырки» (Развитие мясного животноводства на территории Бутырского сельского поселения);
- Ассоциация «ВС» (ООО «Рассвет», ООО «Истобное») (Строительство и реконструкция мощностей по первичной обработке и хранению зерна);
- ООО фирма «Выбор» (Строительство и реконструкция комплекса по производству свинины).

Кроме того, с 2012 году началась реализация новых инвестиционных проектов:

- ООО «Синтез-Ойл» (производство сводных жирных кислот подсолнечного масла для лакокрасочной промышленности и производство смазочных материалов);
- ООО «Репьевский молочный завод» (Производство молочных продуктов);
- ООО «Эколайф» (Обработка неметаллических отходов и лома, производство резиновой тротуарной плитки).

В целях улучшения «инвестиционного климата» проведена работа по формированию инвестиционно-привлекательных земельных участков, предлагаемых для размещения производств в аграрном секторе и промышленном производстве. Сформировано 17 инвестиционных площадок с соответствующей инфраструктурой. Все предложения размещены на официальном сайте органов местного самоуправления Репьевского муниципального района и на официальном портале органов власти Воронежской области.

Поиск потенциальных инвесторов, особенно в развитие промышленной сферы затруднен и пока не принес результатов.

2.2.7 Малое предпринимательство

В 2011 году на территории Репьевского муниципального района осуществляли деятельность 51 малых предприятий, численность работающих в которых составила 1,69 тыс. человек. Крупные предприятия на территории района отсутствуют.

Оборот малых предприятий в 2011 году составил 514 млн. руб., темп роста к 2010 году – 11%.

Доля численности работников (без внешних совместителей) малых предприятий в среднесписочной численности работников (без внешних совместителей) всех предприятий и организаций составляет 53%. В рейтинге муниципальных районов по числу субъектов малого и среднего предпринимательства на 10 тыс. человек населения Репьевский район занимает 3 место.

Предприятия малого бизнеса работают во всех отраслях, но наиболее активно сфера деятельности в малом бизнесе представлена тремя отраслями: торговлей (включая общественное питание), промышленностью и сферой услуг. Торговое обслуживание населения осуществляют 163 торговых предприятий, из них 101 магазина, 5 павильонов, 13 киосков. В районе функционирует 1 рынок, с мощностью 70 торговых мест. В структуре розничного товарооборота преобладают продовольственные товары.

Для поддержки деятельности субъектов малого и среднего бизнеса на территории района с 2011 года действует районная программа развития и поддержки малого и среднего предпринимательства, рассчитанная на 3-х летний период до 2013 года, в которой определены меры по поддержке предпринимательства в районе. В районе работает координационный совет по развитию предпринимательства, общественный консультативный Совет по предпринимательству, приступила к работе автономная некоммерческая организация «Центр поддержки предпринимательства», основной целью деятельности которой является предоставление более широкого доступа к информации, прямые консультации и помощь по укреплению потенциала субъектов малого и среднего бизнеса.

Через ГУ ЦЗН Репьевского района (центр занятости) решается вопрос подготовки предпринимателей по определенным видам деятельности.

В целях поддержки субъектам малого и среднего предпринимательства беспрепятственно сдаются в аренду земельные участки из земель сельскохозяйственного назначения, нежилые помещения муниципального уровня собственности.

В районе разработан и реализуется механизм участия малого и среднего бизнеса в выполнении муниципального заказа на поставку товаров, выполнения работ, оказания услуг для муниципальных нужд. Доля общего годового объема заказов у субъектов малого предпринимательства за 2011 год составила – 13,1%.

Основные проблемы, требующие первоочередного решения для развития малого и среднего предпринимательства на территории Репьевского муниципального района:

- трудности сбыта продукции на областном и федеральном уровне обусловленные неприемлемыми условиями реализации товаров через розничную сеть магазинов (Магнит, Перекресток, Пятёрочка и пр.);
- высокий уровень производственных затрат и себестоимости продукции связанный с ростом тарифов на энергоносители;
- недостаточный уровень экономической грамотности предпринимателей;
- слабые навыки субъектов малого и среднего предпринимательства в позиционировании своих товаров, услуг, расширении производства с учетом рыночных механизмов (на основе анализа спроса и предложения, а не благодаря административному ресурсу), в определении рисков;
- фокусирование предпринимательской деятельности на нескольких доминирующих отраслях;
- слабая защищенность местного товаропроизводителя.

Для поддержки деятельности субъектов малого и среднего бизнеса на территории района с 2011 года действует районная программа развития и поддержки малого и среднего предпринимательства, рассчитанная на 3-х летний период до 2013 года, в которой определены меры по поддержке предпринимательства в районе.

Общий объем финансирования программы за 2011 год составил 13,5 млн.руб., что на 621,7 тыс. рублей больше плановых показателей.

2.2.8 Доходы и уровень жизни населения

Основной составляющей денежных доходов населения района остается по-прежнему заработная плата (около 30% всех доходов населения). Среднемесячная заработная плата работников в 2011 году составила 10,0 тыс. рублей, что на 9,2% выше, чем в 2010 году. По крупным и средним предприятиям и некоммерческим организациям 11381 руб., что на 2,8% выше прошлого года. На протяжении последних четырех лет предприятия и организации района не имеют задолженности по оплате труда.

В 2011 году среднемесячная заработная плата работников муниципальных учреждений сложилась ниже уровня среднемесячной номинальной заработной платы работников крупных и средних предприятий и некоммерческих организаций. За 2011 год значение данного показателя составило 83,7%. Незначительный разрыв в оплате труда работников муниципальных учреждений и сферы экономики района объясняется отсутствием в районе крупных и средних предприятий.

Значительную долю в формировании денежных доходов населения составляет заработная плата.

В муниципальном районе в 2011 году по сравнению с 2010 годом увеличение среднемесячной заработной платы работников произошло не по всем категориям работников (таблица 2.7).

По уровню заработной платы на протяжении последних лет Репьевский муниципальный район постоянно несколько уступал, в среднем, районным значениям и среднему показателю по Воронежской области : средняя зарплата по муниципальному району составляет всего лишь 56,6 % от средней по области (17334,6 р.)

Это следует рассматривать как негативный фактор, сдерживающий социально-экономическое развитие муниципального района.

По итогам 2011 года денежные доходы населения составили 1712,0 млн. рублей, что на 10,2 % больше, чем в 2010 г.

Номинальные среднемесячные денежные доходы, рассчитанные на душу населения, возросли в 2011 году на 11,6% по сравнению с 2010 годом и составили 8972,9 рубля (таблица 2.8). Однако реальные денежные доходы в связи с инфляционными процессами увеличились только на 2 %. При этом величина прожиточного минимума по Воронежской области за IV квартал 2011 по сравнению с этим же периодом 2010 г. возросла на 1,2%, то есть рост реальных доходов обгонял рост реальных расходов.

Таблица 2.7 -Среднемесячная номинальная начисленная заработная плата работников (рублей)

Показатель	2010 г.	2011 г.	2011г.в % к 2010 г.
Среднемесячная номинальная начисленная заработная плата работников крупных и средних предприятий и некоммерческих организаций городского округа (муниципального района)	11074.70	11381.40	102,8
Среднемесячная номинальная начисленная заработная плата работников муниципальных дошкольных образовательных учреждений	5404.30	5816.20	107,6
Среднемесячная номинальная начисленная заработная плата работников муниципальных общеобразовательных учреждений	11035.10	12278.90	111,3
Среднемесячная номинальная начисленная заработная плата учителей муниципальных общеобразовательных учреждений	13344.00	15704.94	117,6
Среднемесячная номинальная начисленная заработная плата прочего персонала муниципальных общеобразовательных учреждений (административно-управленческого, учебно-вспомогательного, младшего обслуживающего персонала, а также педагогических работников, не осуществляющих учебного процесса)	8438.00	8149.05	96,6
Среднемесячная номинальная начисленная заработная плата работников муниципальных учреждений здравоохранения	8334.74	8918.16	107,0
Среднемесячная номинальная начисленная заработная плата врачей муниципальных учреждений здравоохранения	19110.12	22770.70	119,2
Среднемесячная номинальная начисленная заработная плата среднего медицинского персонала муниципальных учреждений здравоохранения	7745.47	8372.85	108,1
Среднемесячная номинальная начисленная заработная плата прочего персонала, в том числе младшего медицинского персонала, муниципальных учреждений здравоохранения	6747.20	6189.52	91,7

Увеличение заработной платы и индексация пенсионных выплат способствовали формированию позитивных тенденций в динамике реальных денежных доходов населения. Доходы от предпринимательской деятельности сократились на 19,5 % (таблица 2.8).

Денежные расходы за 2011 год сложились в сумме 905,8 млн. рублей и увеличились в сравнении с предыдущим годом на 7,3%. В последние годы более 70 % объема текущих расходов населения используется на покупку товаров и оплату услуг.

Уровень жизни населения как социально-экономическая категория представляет собой уровень и степень удовлетворения потребностей людей в материальных благах, бытовых и культурных услугах.

Таким образом, несмотря на наметившиеся положительные тенденции, характеризующиеся ростом показателей доходов населения, уровень жизни населения Репьевского муниципального района остается еще низким.

В целях повышения качества жизни населения муниципального района в течение 2011 – 2015 гг. в районе реализуются следующие МЦП:

Районная муниципальная целевая программа «Обеспечение жильем молодых семей» на 2011-2015 годы

Муниципальная целевая программа «Развитие образования Репьевского муниципального района Воронежской области на 2011-2013 гг»

Муниципальная целевая программа «Организация отдыха, оздоровления и занятости детей и молодежи муниципального района (2012-2014гг)»

Муниципальная целевая программа «Оптимизация сети образовательных учреждений Репьевского муниципального района Воронежской области на 2012-2015 годы»

Долгосрочная муниципальная целевая программа «Молодежь» (2012-2016 годы)

Долгосрочная муниципальная целевая программа «Развитие и поддержка малого и среднего предпринимательства в Репьевском муниципальном районе на 2011-2013 годы»

Таблица 2.8 — Доходы и расходы населения Репьевского муниципального района

Показатели	Единица измерения	2010 г.	2011 г.	Уд.вес, %	% роста
Доходы - всего	млн.руб.	1 553,1	1 712,0	100,0	110,2
в том числе:					
доходы от предпринимательской деятельности	млн.руб.	21,5	17,3	1,0	80,5
оплата труда	млн.руб.	339,2	367,3	21,5	108,3
социальные выплаты - всего	млн.руб.	777,6	924,2	54,0	118,9
пенсии	млн.руб.	568,2	691,8	40,4	121,8
пособия и социальная помощь	млн.руб.	207,3	230,6	13,5	111,2
другие доходы	млн.руб.	414,8	403,2	23,6	97,2
Реальные денежные доходы населения	в % к предыдущему году	100,5	102,0		
Среднегодовой индекс потребительских цен	в % к предыдущему году	106,2	108,1		
Расходы и сбережения - всего	млн.руб.	844,5	905,8	100,0	107,3
в том числе:					
покупка товаров и оплата услуг	млн.руб.	559,5	653,8	72,2	116,8
из них покупка товаров	млн.руб.	407,0	479,0	52,9	117,7
обязательные платежи и разнообразные	млн.руб.	67,5	70,9	7,8	105,0

взносы					
прочие расходы	млн.руб.	217,5	181,1	20,0	83,3
Превышение доходов над расходами (+), или расходов над доходами (-)	млн.руб.	708,6	806,2		
Среднемесячные денежные доходы на душу населения	рублей	8 038,8	8 972,9		111,6
Среднемесячные денежные расходы на душу населения	рублей	4 371,1	4 747,3		108,6

Муниципальная целевая программа «Развитие культуры Репьевского муниципального района на 2012-2015 годы»
Муниципальная целевая программа «Обеспечение сохранности и ремонта военно- мемориальных объектов на территории Репьевского муниципального района на 2012-2015 годы»
Муниципальная целевая программа «Повышение качества жизни пожилых людей в Репьевском районе на 2011-2013 годы»
2.2.9 Потребительский рынок
Потребительский рынок оказывает определяющее влияние на общеэкономическую динамику Репьевского муниципального района. Динамика показателей потребительского рынка отражена в таблице 2.9

Таблица 2.9 — Динамика показателей потребительского рынка

Наименование показателя	Единица измерения	2009	2010	2011
Оборот общественного питания (по полному кругу предприятий)	тыс.рублей	10701	11747	13539
темп роста	в % к пред. году в сопоставимых ценах	103,2	100,8	101,1
Оборот общественного питания на душу населения (по полному кругу предприятий)	рублей	648	730	853,0
Количество предприятий общественного питания/ количество посадочных мест всего	единиц	24/1193	24/1193	24/1193
Оборот розничной торговли (по полному кругу предприятий)	тыс.рублей	353902	406987	479023
темп роста	в % к пред. году в сопост. ценах	103,2	108	107
Из общего объема оборота розничной торговли				
продовольственные товары	тыс. рублей	215880	248338	292294
темп роста	в % к пред. году в сопост. ценах	103,2	108,1	107,0
непродовольственные товары	тыс.рублей	138022	158649	186729
темп роста	в % к пред. году в сопост. ценах	103,2	106,7	107,0
Оборот розничной торговли на душу населения (по полному кругу предприятий)	рублей	21416	25292	30181

Благоприятная экономическая конъюнктура, сложившаяся в последние годы, позитивная динамика основных макроэкономических показателей, рост заработной платы и пенсий способствуют дальнейшему увеличению потребительского спроса населения и ускорению развития оборота розничной торговли.

По состоянию на 01.01.2012г. стационарная торговая сеть района включала 123 объектов, в том числе: магазины –105 , павильоны - 8, киоски – 10.

В данной сфере занято 6 % экономически активного населения. работников.

Общий объем оборота розничной торговли за 2011 год составил 479042 тыс. рублей, что на 7% выше уровня 2010 года в сопоставимых ценах. В макроструктуре розничного товарооборота преобладали продовольственные товары. Удельный вес их в общем объеме оборота розничной торговли составил 61%.

В расчете на душу населения в 2011 году продано товаров на сумму 30,2 тыс. рублей, что на 19,3% выше уровня 2010 года.

Ведущее место в системе организации потребительского рынка занимает негосударственный сектор, доля которого в 2011 году составляет 99%, в общей сумме товарооборота. Стационарная торговая сеть района включает в себя 129 объектов, в том числе: 110 магазинов, 11 киосков, 8 павильонов. За два последних года введено в эксплуатацию 10 новых объектов розничной торговли. Намечилась тенденция к увеличению продаж непродовольственных товаров в общем товарообороте района.

Оборот общественного питания в 2011 году составил 13618 тыс. руб. или 101,1% к уровню прошлого года (в сопоставимых ценах). Услуги общественного питания оказываются муниципальными учреждениями, индивидуальными предпринимателями и частными предприятиями.

Объем платных услуг в Репьевском муниципальном районе показывает тенденцию постоянного роста. Вместе с этим наблюдается и рост доли платных услуг (по полному кругу предприятий) в потребительских расходах населения района.

Объем реализации платных услуг в 2011 году составил 56490 тыс. руб., темп роста к уровню прошлого года 107,5. В структуре платных услуг населению устойчиво доминируют три вида услуг, на долю которых приходится 66,8 % от их общего объема. К ним относятся коммунальные услуги (24,5%), услуги связи (18,3%), бытовые услуги (24,2%) (таблица 2.10).

Таблица 2.10 — Платные услуги Репьевского муниципального района

Наименование показателей	Единица измерения	отчет		оценка
		2009	2010	2011
Объем платных услуг (по полному кругу предприятий)	тыс.руб.	43852	49553	56490
Темп роста	в % к пред. году в	101,5	106,2	107,5

	сопост. ценах			
Объем платных услуг (по полному кругу предприятий) по видам услуг:				
бытовые	тыс.руб.	10675	11742	13567
транспортные услуги	тыс.руб.	7448	7582	8354
услуги связи	тыс.руб.	6857	8760	10312
жилищные услуги	тыс.руб.	877	930	1014
коммунальные услуги	тыс.руб.	10784	11862	13835
услуги учреждений культуры	тыс.руб.	195	220	247
услуги физической культуры и спорта	тыс.руб.	40	56	67
медицинские услуги	тыс.руб.	1774	1883	2257
ветеринарные услуги	тыс.руб.	1307	1564	1790
услуги правового характера	тыс.руб.	2643	3541	4318
услуги в системе образования	тыс.руб.	722	816	
прочие виды платных услуг	тыс.руб.	530	597	729
Объем платных услуг на душу населения (по полному кругу предприятий)	в рублях	2654	3079	3542
Доля платных услуг (по полному кругу предприятий) в потребительских расходах населения района (города)	в %	5,7	5,9	6,2
Количество объектов, оказывающих бытовые услуги населению, всего	единиц	48	47	44
в том числе: количество крупных и средних объектов	единиц	7	8	

Рост объема платных услуг в основном обеспечен за счет оказания новых видов услуг и расширения ранее предоставляемых видов платных услуг в связи с выдачей грандов начинающим предпринимателям. Наибольшие темпы роста наблюдаются в сферах услуг связи, услуг правового характера и в сфере физической культуры и спорта.

Бытовые услуги на территории района оказывают 4 предприятия, из них 1 специализированное предприятие и 42 индивидуальных предпринимателя. Сельскохозяйственные предприятия оказывают бытовые услуги производственного характера (помол зерна, распиловка древесины и др.).

Протяженность автомобильных дорог общего пользования местного значения с твердым покрытием на территории Репьевского муниципального района составляет 3 км. В связи с длительной эксплуатацией дорожного полотна на конец 2011 года более 2,5 км дорог местного значения не отвечают нормативным требованиям и требуют ремонта.

Основной проблемой дорожного комплекса муниципального значения в районе является недостаточность собственных финансовых ресурсов для поддержания на должном уровне состояния автомобильных дорог местного значения, т.к. район является высокодотационным.

Ввиду отсутствия в муниципальном бюджете денежных средств на дорожное хозяйство, ремонт дорог местного значения в 2010-2011 годах не производился.

Соблюдение с областным центром и другими населенными пунктами района осуществляется автомобильным транспортом. Пассажирские перевозки в районе осуществляет муниципальное унитарное предприятие «Репьевкатранссервис». Предприятие работает стабильно, соблюдает регулярность рейсов по утвержденной маршрутной сети. За последние три года круг пригородных маршрутов увеличился на 40%. Общая протяженность автобусных маршрутов, проходящих по территории района, составляет 179 км. Постоянное автобусное сообщение обеспечено со всеми селами района, за исключением 4-х отдаленных хуторов с численностью населения 17 человек.

Пассажирооборот по МУП «Репьевкатранссервис» в 2011 году составил 6915 тыс.пасс-км, перевезено пассажиров 109 тыс.чел.

От оказания услуг предприятием получен доход в сумме 8354тыс.руб., темп роста к уровню 2010 года – 117,1%.

От хозяйственной деятельности в 2011 году предприятие получило прибыль в сумме 37 тыс.руб. (в 2010 году предприятие было убыточным).

Так как средств на модернизацию автобусного парка в районном бюджете нет, то планируется преобразовать данное предприятие в ООО.

2.2.10 Здравоохранение

Медицинские услуги населению района оказывает МБУЗ «Репьевская ЦРБ», включающая Репьевскую ЦРБ, 1 сельскую амбулаторию, 16 фельдшерско-акушерских пунктов. Амбулатория и ФАПы имеют медицинское оборудование в соответствии с табелем оснащения. Доля амбулаторных учреждений, имеющих медицинское оборудование в соответствии с табелем оснащения, в 2011 году составила 77,8%. В настоящее время изготовлена проектно-сметная документация на реконструкцию МБУЗ «Репьевская ЦРБ» и проведена государственная экспертиза проекта.

В учреждениях здравоохранения работает 31 врач разных специальностей, 145 человек среднего медицинского персонала. Первичную медицинскую помощь осуществляют 3 врача общей практики, 2 участковых терапевта и 2 участковых педиатра. Укомплектованность врачами на конец 2011 года составила 19,38 чел. в расчете на 10 тыс. населения. В настоящее время в районе остро стоит вопрос нехватки квалифицированных кадров врачей. Не хватает эндокринолога, стоматолога, офтальмолога и других. Для исправления ситуации администрации района за последние 3 года приобрела для врачей 6 квартир, что позволило привлечь в район 13 врачей. Работы в этом направлении будут продолжены и в будущем.

МУЗ «Репьевская ЦРБ» переведена на оплату медицинской помощи по результатам деятельности.

В 2011 году началась реализация программы модернизации здравоохранения, в связи с чем среднемесячная номинальная начисленная заработная плата медицинским работникам в 2011 году возросла в среднем на 7% по сравнению с 2010 годом.

По итогам работы за 2011 год по показателям эффективности сложились следующие результаты.

Доля населения от 18 лет и старше, охваченного профилактическими осмотрами на туберкулез, в 2011 году составила 83,6% от населения, подлежащего осмотру.

Возросла доля населения от 18 лет и старше, охваченного профилактическими осмотрами на злокачественные новообразования. В 2010 году показатель составлял 45,27%, в 2011 году – 50,8%.

В 2011 году число случаев смерти лиц в возрасте до 65 лет увеличилось по сравнению с 2010 годом, в том числе на дому и в стационарах от инсульта, инфаркта миокарда. Это указывает на недостаточную эффективность профилактических мероприятий, низкое качество диспансеризации, недостаточную доступность оказания высокотехнологичной медицинской помощи.

В 2011 году выявлено 4 случая смертности детей до 18 лет, в том числе 2 на дому.

За 2011 год на каждые 10 тыс. жителей района приходится 62,5 больничных койки.

Работа койки обеспечена 312 дней в году, что несколько ниже норматива, который составляет 320. Средняя продолжительность пребывания пациента на койке в круглосуточном стационаре в 2011 году составила 9,8 дней.

Фактическая стоимость одного койко-дня в стационаре за счет средств муниципального бюджета и ОМС без учета расходов на оплату труда и начисления на оплату труда в 2010 году – 294,11 руб. Это ниже аналогичного показателя в 2010 году – 327,71 руб., так как в 2010 году из средств резервного фонда предупредительных мероприятий ТФОМС были выделены средства на приобретение медоборудования для палаты интенсивной терапии в сумме 2753,6 тыс. руб.

Фактическая стоимость одного вызова по скорой помощи без учета расходов на оплату труда и начисления на оплату труда в 2011 году составила 325,66 руб. Данный показатель в 2010 году составлял 163,06 руб.

При этом объемы предоставляемой медицинской помощи в 2011 году в расчете на одного жителя района (при численности населения района 16000 чел.) сложились таким образом:

- стационарная медицинская помощь – 1,950 койко-дней;
- амбулаторная помощь – 10,206 посещений;
- дневной стационар – 0,479 пациенто-дней;
- скорая медицинская помощь – 0,317 вызова.

В Репьевском муниципальном районе сохраняется неблагоприятная медико-демографическая ситуация, которая характеризуется превышением уровня смертности населения над уровнем рождаемости уже на протяжении ряда последних лет. В 2011 году смертность превысила рождаемость в 1,9 раза (по Воронежской области в среднем – в 1,55 раза). Одна из причин высокой смертности – продолжающийся процесс старения населения и сокращения численности детей и подростков.

Основные показатели системы муниципального здравоохранения Репьевского муниципального района за 2009 - 2010 годы приведены в таблице 2.11.

С целью повышения доступности и улучшения качества оказания медицинской помощи населению Репьевского муниципального района, создания оптимальных условий для работы персонала и повышения уровня комфортности для пациентов, укрепления здоровья населения, существенного снижения уровня социально - значимых заболеваний, создания условий для ведения здорового образа жизни, повышения продолжительности жизни необходимо проведение капитального ремонта и укрепление материально-технической базы МУЗ «Репьевская ЦРБ», обеспечение ее современным оборудованием, медицинскими кадрами, дооснащения необходимым оборудованием ФАПов, а также продолжение целенаправленной плановой профилактической работы и иммунизации населения.

Таблица 2.11 — Основные показатели системы здравоохранения Репьевского муниципального района за 2010 - 2011 годы

Показатели	Единица измерения	2010 год	2011 год
Число работающих (физических лиц) в муниципальных учреждениях здравоохранения в расчете на 10 тыс. человек населения - всего	человек	192.60	189.40
Число врачей (физических лиц) в муниципальных учреждениях здравоохранения в расчете на 10 тыс. человек населения	человек	18.50	19.40
Число участковых врачей и врачей общей практики (физических лиц) в муниципальных учреждениях здравоохранения, в расчете на 10 тыс. человек населения	человек	5.60	4.40
Число коек в муниципальных учреждениях здравоохранения на 10 тыс. человек населения	единиц	61.70	62.50
Фактическая стоимость 1 койко-дня в муниципальных учреждениях здравоохранения без учета расходов на оплату труда и начислений на оплату труда	рублей	327.71	294.11
Фактическая стоимость вызова скорой медицинской помощи без учета расходов на оплату труда и начислений на оплату труда	рублей	163.06	325.66
Объем амбулаторной медицинской помощи, предоставляемой муниципальными учреждениями здравоохранения, в расчете на одного жителя	количество посещений	10.08	10.20
Число муниципальных учреждений здравоохранения, здания которых находятся в аварийном состоянии или требуют капитального ремонта	единиц	0.00	1.00
Общий объем расходов бюджета муниципального образования на здравоохранение	тыс. рублей	22887.00	31966.00

Для решения указанных проблем в 2011 году на территории Репьевского муниципального района осуществлялась реализация мероприятий национального проекта «Здоровье», а также реализовывался ряд муниципальных программ:

- Комплексная целевая программа «Развитие здравоохранения Репьевского района на 2011 – 2013 годы»;
- Районная целевая программа «Онкология» на 2012-2015 годы;
- Районная целевая программа «Снижение смертности и инвалидности от сосудистых заболеваний мозга и инфаркта миокарда» на 2011-2013 гг.;
- Районная целевая программа «Вакцинопрофилактика» на 2011-2013гг.;
- Районная целевая программа «Сахарный диабет» на 2012-2015 гг.;
- Районная целевая программа «Формирование здорового образа жизни у жителей Репьевского муниципального района» на 2012-2015 гг.

Действие данных МЦП завершается в 2012 году в связи с передачей муниципальных учреждений здравоохранения в государственную собственность Воронежской области.

2.2.11 Образование

Система общего образования Репьевского муниципального района включает 9 общеобразовательных школ: 8 – средних, одна из которых имеет 1 филиал, 1 – основная. Все общеобразовательные школы размещаются в типовых зданиях, не требующих

капитального ремонта. Основные показатели системы образования Репьевского муниципального района представлены в таблице 2.12

В развитии общего образования Репьевского муниципального района ключевую роль играют проблемы повышения его качества и доступности

Бесплатной общеобразовательной услугой охвачено все проживающее на территории района детское население школьного возраста. Для обеспечения доступности образования в общеобразовательных учреждениях используются разные формы получения общего образования, организован подвоз обучающихся школьными автобусами. С учетом полученных в 2011 году 2 автобусов подвоз обучающихся осуществляется 9 школьными автобусами и 1 микроавтобусом.

В 2011 году в первых классах школ района введен федеральный государственный стандарт начального общего образования.

Таблица 2.12 — Основные показатели системы общего образования Репьевского муниципального района за 2010 - 2011

годы

Наименование показателя	2010	2011
Общеобразовательные учреждения, единиц, всего	10	9
из них:		
- основных школ	1	1
- средних школ	8	8
- филиалов средних школ	1	1
Учреждения дополнительного образования	3	3
Численность учащихся общеобразовательных учреждений, всего, человек	1427	1335
Доля детей первой и второй групп здоровья в общей численности обучающихся в муниципальных общеобразовательных учреждениях, %	72,04	72,2
Численность учителей в муниципальных общеобразовательных учреждениях в сельской местности (среднегодовая)	144	135
Количество классов в муниципальных общеобразовательных учреждениях, расположенных в сельской местности (среднегодовое)	102	101
Численность детей в возрасте 5 - 18 лет, получающих услуги по дополнительному образованию в организациях различной организационно-правовой формы и формы собственности	808	802
Доля детей в возрасте 5-18 лет от их общего количества в муниципальном районе, получающих услуги дополнительного образования, %	43,9	43,6

В 2011 году начата модернизация системы общего образования Репьевского муниципального района, в рамках которой открыты два центра дистанционного обучения, приобретено компьютерное, учебно-лабораторное, спортивное оборудование, оборудование для школьных столовых. В трех общеобразовательных учреждениях проведен текущий ремонт с целью обеспечения выполнения требований к санитарно-бытовым условиям и подготовки помещений для установки нового оборудования. Во всех общеобразовательных учреждениях проведено энергетическое обследование зданий. По результатам проведенного обследования разработана программа энергосбережения и оформлены паспорта школ.

В 2011 году 100 выпускников средних общеобразовательных школ успешно прошли государственную (итоговую) аттестацию в форме единого государственного экзамена и 1 выпускник в форме государственного выпускного экзамена. По результатам государственной (итоговой) аттестации 3 обучающихся XI классов, допущенных к государственной (итоговой) аттестации, не получили аттестат о среднем (полном) общем образовании.

Образовательный процесс в общеобразовательных учреждениях проводят 135 учителей, которые являются специалистами с высшим и средним специальным образованием, имеют квалификационные категории. Средний возраст учительского корпуса района – 44 года. Доля учителей, имеющих стаж педагогической работы до 5 лет, в отчетном году составила 3,76 % от общей численности учителей общеобразовательных учреждений.

Уменьшение контингента учащихся повлекло за собой уменьшение наполняемости классов до 13,2 человек, при нормативном значении – 14 человек. Для достижения нормативного значения показателя «Средняя наполняемость классов в сельской местности» необходима оптимизация всей сети общеобразовательных учреждений (в частности реорганизация отдельных общеобразовательных учреждений, являющихся малокомплектными).

В рамках реализации комплекса мер по модернизации системы общего образования в 2011 году была увеличена заработная плата учителей общеобразовательных учреждений на 30%. По итогам года размер среднемесячной начисленной заработной платы учителей составил 15704,94 руб.

В 2011 году расходы на общее образование в части текущих расходов на оплату труда и начислений составили 56749 тыс. рублей.

Система дополнительного образования состоит из муниципальных казенных образовательных учреждений дополнительного образования детей «Репьевский Дом детского творчества», «Репьевская детско-юношеская спортивная школа» и «Репьевская музыкальная школа». Сетью кружковой работы от учреждений дополнительного образования и общеобразовательных учреждений охвачено детское население во всех населенных пунктах района. Дополнительное образование получают 802 ребенка и подростков в возрасте от 5 до 18 лет. Это обеспечивает внеурочную занятость, способствует развитию одаренности и творческих способностей детей.

Начиная с октября 2011 года в 6 населенных пунктах района на базе Репьевского Дома детского творчества организована работа 9 групп студии раннего развития для детей дошкольного возраста, не посещающих детские дошкольные учреждения.

Финансирование расходов учреждений дополнительного образования осуществляется из средств муниципального бюджета, общая сумма расходов на дополнительное образование составила 5752 тыс.рублей.

В Репьевском муниципальном районе функционирует два дошкольных учреждения, одно из которых самостоятельное юридическое лицо, другое – структурное подразделение средней общеобразовательной школы.

Услугу по дошкольному образованию в 2011 году в двух дошкольных учреждениях получало 139 детей в возрасте от 3 до 7 лет.

В связи с окончанием в 2012 году реконструкции здания МКДОУ Репьевский детский сад «Солнышко» увеличится число мест в детском саду, что позволит предоставить услугу по дошкольному образованию 175 детям в возрасте от 3 до 7 лет и сократить количество детей, состоящих на очереди в дошкольные учреждения. Соответственно значение показателя «Доля детей в возрасте 1-6 лет, состоящих на учете для определения в муниципальные дошкольные образовательные учреждения, в общей численности детей в возрасте 1-6 лет» к 2014 году снизится до 2,3%

В связи с увеличением рождаемости за последние пять лет численность детей на территории района в возрасте от 3 до 7 лет к 2014 году возрастет на 131 человека и составит 589 детей.

В течение 2011 года дважды повышалась заработная плата работников муниципальных детских дошкольных учреждений. По итогам года средняя заработная плата работников дошкольных образовательных учреждений составила 5816 рублей 20 копеек.

Общий объем расходов муниципального образования на дошкольное образование в 2011 году составил 15558 тыс. рублей, что выше уровня 2010 года на 9709,20 тыс. рублей. Рост данного показателя обусловлен проведением работ по реконструкции детского сада в с.Репьевка.

Основные показатели системы детского дошкольного образования муниципального района за 2009 - 2010 годы приведены в таблице 2.13.

В рамках мероприятий, направленных на увеличение доли детей, получающих дошкольную образовательную услугу, необходимо осуществление строительства новых объектов дошкольного образования.

Таблица 2.13 — Основные показатели системы детского дошкольного образования Репьевского муниципального района за 2010- 2011годы

Наименование показателя	2010	2011
Число дошкольных учреждений (на конец года), единиц	2	2
Численность детей в возрасте 3—7 лет, получающих дошкольную образовательную услугу и (или) услугу по их содержанию в муниципальных дошкольных образовательных учреждениях	142	155
Численность детей в возрасте от 3 до 7 лет в муниципальном образовании	458	458
Доля детей в возрасте 1—6 лет, состоящих на учете для определения в муниципальные дошкольные образовательные учреждения, в общей численности детей в возрасте 1—6 лет, %	4,18	3,4

Для повышения эффективности обучения в муниципальных детских учреждениях в практике работы с детьми должны использоваться инновационные программы и педагогические технологии, что будет способствовать разностороннему развитию личности ребенка-дошкольника, позволит качественно подготовить его к обучению в школе. Поэтому необходимо осуществление мер по повышению профессиональной компетентности руководящего и педагогического персонала муниципальных дошкольных образовательных учреждений.

Для решения проблем в области дошкольного, общего и дополнительного образования на территории Репьевского муниципального района осуществлялись целевые муниципальные программы:

- «Развития образования Репьевского муниципального района (2011-2013 гг.)»;
- «Организации отдыха и оздоровления и занятости детей и молодежи муниципального района на 2012-2014 гг.»;
- «Оптимизации сети образовательных учреждений Репьевского муниципального района Воронежской области на 2012-2015 годы»;
- «Молодежь» (2012 - 2016 годы).

2.2.12 Культура

Несмотря на сложную ситуацию в Репьевском районе удалось сохранить накопленный ранее потенциал отраслевой инфраструктуры и сформированную ранее сеть учреждений культуры.

Основные параметры функционирования системы культуры Репьевского района в 2009-2011 годы представлены в таблице 2.14.

Доля населения, участвующего в платных культурно-досуговых мероприятиях, организованных органами местного самоуправления муниципального района за 2011 год составила 87,2%. Действующими муниципальными программами предусмотрено расширение услуг в сельских культурно-досуговых центрах, с введением новых перспективных культурных проектов, дополнительных платных культурно-досуговых услуг (дискотеки, концерты, киносеансы, посещение музеев), с расширением направлений деятельности клубных формирований с учетом интересов различных социально-возрастных групп населения. Кроме того, планируется активизировать работу существующих кружков художественного творчества, любительских объединений для молодежи, детей, ветеранов труда, молодых семей.

Таблица 2.14 - Основные параметры функционирования системы культуры Репьевского района в 2009-2011 годы

п/п	Наименование показателя	2009	2010	2011
1	Число учреждений культуры:	34	32	32
	• досуговые учреждения	20	18	18
	• библиотеки	15	15	13
	• образовательные учреждения	1	1	1
	• киноустановки	5	5	5
	• народные коллективы	3	3	3
2	Число клубных формирований	114	110	110
3	Число участников клубных формирований	1106	1090	1100
4	Среднее количество формирований на одно клубное учреждение	6	6	7
5	Число культурно-досуговых мероприятий	2762	2480	2945
6	Мероприятия на платной основе	385	395	314
7	Число посетителей мероприятий на платной основе	13850	13880	13860
8	Объем финансирования	15418	13651	16329
9	Объем платных услуг	2208	2504	2340
10	Доля расходов на 1 жителя	962	844	1027
11	Текущий и капитальный ремонт	4736	2934	2294
12	Приобретение оборудования	1319	991	1183,9
13	Количество читателей в МКУК «Репьевская межпоселенческая библиотека»	10741	10700	9909
14	Количество выданных книг	213756	212171	199187

15	Количество посещений	106531	107350	103646
16	Книжный фонд	150185	147557	145370
17	Новые поступления книг	1617	2262	2053
18	Книгообеспеченность на 1 жителя (с 2010 г – на 1000 жителей)	9,1	137	128
22	Поступило в учебные заведения культуры	1	0	4
23	Среднемесячная заработная плата работников культуры	4700	5100	5300

Уровень фактической обеспеченности учреждениями культуры в районе от нормативной потребности составил:

-клубами и клубными учреждениями- 160 %

-библиотеками-100%.

Общий объем расходов бюджета муниципального образования на культуру в части расходов на оплату труда и начислений на оплату труда в 2011 году составил 9940 тыс.рублей.

Одной из основных проблем системы является то, что практически все дома культуры требуют капитального ремонта и значительных финансовых вложений.

Здания Районного Дома культуры, Платавского СДК, Россошанского СДК, районного краеведческого музея эксплуатируются без капитального ремонта более 25 лет, что привело к ускоренному физическому износу. В приспособленном здании располагаются: Осадчевский, Фабрицкий, Бутырский, Истобинский, Россошкинский, Усть-Муравлянский сельские дома культуры. Более 10 лет не отапливаются: Платавский, Прилепский, Россошанский СДК и Прилуженский СК. Дальнейшее невыполнение ремонтных работ грозит разрушением отдельных конструкций зданий. Музыкальные инструменты не обновлялись в течение 20 лет, отсутствует качественная профессиональная звуковая и осветительная аппаратура. Это не дает возможности проводить мероприятия на уровне современных требований.

Проблемы библиотечного обслуживания напрямую связаны с недостаточным оснащением современной компьютерной техникой, специальным технологическим оборудованием, необходимым для повышения качества обслуживания посетителей и внедрением передовых технологий (автоматизированных каталогов, интернет-классов, медиатек и др.), крайне низким уровнем финансирования приобретения литературы и подписки на периодические издания. В целом уровень качества библиотечного обслуживания поддерживается за счет профессионализма библиотечных работников.

Кадровая обеспеченность в сфере культуры характеризуется численностью штатных работников в муниципальных учреждениях культуры района, которая по состоянию на 01.01.2012 года составила 129 человек, в том числе специалистов 83 человека, из них клубных работников 51 человек, библиотечных работников 22 человека, преподавателей учебных заведений 7 человек, прочих работников 46 человек.

Накопившиеся за время экономического спада проблемы в сфере культуры значительно превышают возможности района по их решению. В муниципальном районе действует целевая Программа «Развитие культуры Репьевского района на 2012-2015 годы». В рамках которой осуществляется комплекс мероприятий, направленных на:

- сохранение существующей сети муниципальных учреждений Репьевского района;
- модернизацию материально-технической базы учреждений культуры; обеспечение условий для инновационного развития учреждений культуры;
- сохранение и развитие традиционной народной культуры и любительского самодеятельного творчества на территории Репьевского района;
- подготовку специалистов для учреждений культуры.

2.2.13 Физическая культура и спорт

В состав Репьевского муниципального района входит 11 муниципальных образований, на территории которых расположено 13 спортивных залов. В связи с отсутствием закрытых спортивных сооружений на территории сельских поселений занятия спортом проводятся в спортивных залах школ.

В целях привлечения граждан к занятиям физической культурой и спортом в 2011 году возобновилось проведение спартакиады среди сельских поселений по 8 видам спорта. В первенстве по футболу среди сельских поселений в 2011 году приняли участие команды 8 сельских поселений из 11-ти. В 2012 году участие в соревнованиях приняли 11 команд из всех сельских поселений.

Ежегодно в районе проводятся такие спортивно-массовые мероприятия, как «Лыжня Репьевки», «Кросс Репьевки». В связи с введением в эксплуатацию универсальной спортивной площадки с.Репьевка и пяти катков в сельских поселениях района в 2011 году проводились соревнования по хоккею среди взрослого населения и детских команд, а также массовые катания на коньках.

В 2012 году началась реконструкция центрального стадиона в с.Репьевка и строительство физкультурно-оздоровительного комплекса.

В целях привлечения детей к занятиям физической культурой и спортом в 2011 году за счет средств спонсоров было дополнительно приобретено 80 пар лыж и 40 пар коньков для детей, попавших в трудную жизненную ситуацию.

По итогам проведенной работы численность лиц, систематически занимающихся физической культурой и спортом, в 2011 году составила 3652 человек, что на 20,5 превышает аналогичный показатель 2010 года. Расходы на физическую культуру и спорт в отчетном году составили 251 тыс.рублей.

Особенно острыми проблемами, сдерживающими развитие физической культуры и спорта в Репьевском муниципальном районе и требующими неотложного решения, являются:

- несоответствие уровня материальной базы и инфраструктуры физической культуры и спорта задачам развития физической культуры и спорта;
- нехватка профессиональных тренерских кадров;
- отсутствие потребности в активных занятиях физической культурой и спортом и осознанной необходимости здорового образа жизни.

Отдельные мероприятия для решения вышеназванных проблем в Репьевском районе проводятся, однако следует концентрировать ресурсы и целенаправленно направить их на создание благоприятных условий для занятия физкультурой и спортом в каждом населенном пункте района.

2.2.14 Жилье, жилищное строительство и жилищно-коммунальное хозяйство

Общая площадь жилых помещений в 2011 году на территории Репьевского муниципального района составила 545,5 тыс. кв.м.

Жилищное строительство в городском и сельских населенных пунктах ведется небольшими темпами, в основном одно и двух этажными индивидуальными жилыми домами, а также ведется реконструкция существующего жилого фонда. В настоящее

время в среднем на одного жителя приходится 34,3 кв.м жилых помещений, что превышает социальную норму на 1 человека 1,3 кв.м

В рамках участия Репьевского муниципального района в действующих федеральных и областных целевых программах проводилась работа по улучшению жилищных условий молодых семей, молодых специалистов на селе и граждан, проживающих в сельской местности улучшили свои жилищные условия 5 семей. В 2011 году введено в эксплуатацию 1059 кв.м индивидуального жилья. Все построенные жилые дома полностью оборудованы всеми видами благоустройства: водопроводом, канализацией, отоплением, горячим водоснабжением.

В связи с увеличением числа граждан, желающих улучшить свои жилищные условия, возросло количество выданных разрешений на реконструкции и строительство, что повлияло на рост показателя «Общая площадь жилых помещений, предусмотренных в соответствии с выданными разрешениями на строительство жилых зданий».

В 2010 году утверждена схема территориального планирования муниципального района.

В 2011 году во всех сельских поселениях района разработаны и утверждены генеральные планы, правила землепользования и застройки, комплексные программы развития коммунальной инфраструктуры.

В районе активно ведутся работы по реформированию жилищно-коммунального хозяйства. На сегодняшний день завершена передача ведомственного жилищного фонда в муниципальную собственность, завершена работа по постановке на кадастровый учет земельных участков под многоквартирными жилыми домами.

Жилищный фонд района имеет высокую степень износа. В 2010-2011 годах проведен ремонт 12 многоквартирных домов на сумму 10,1 млн.руб.

В 2011 году в районе услуги по водо-, теплоснабжению оказывались двумя предприятиями частной формы собственности. Объем предоставленных жилищно-коммунальных услуг этими предприятиями составил 29,1 млн.руб. Уровень собираемости платежей с населения за оказанные жилищно-коммунальные услуги за 2011 год составил 99,5 %. Доля собственных расходов граждан на оплату ЖКУ в совокупном доходе семьи составляет 22%.

Во исполнение федерального закона №261-ФЗ от 23.11.2009 года «Об энергосбережении и повышении энергетической эффективности» администрацией муниципального района проводятся мероприятия по оснащению приборами учета тепловой энергии, природного газа и электроэнергии на всех объектах учреждений бюджетной сферы. В целях энергосбережения к 2008 году во всех учреждениях бюджетной сферы установлены приборы учета электрической и тепловой энергии, природного газа, воды. По состоянию на 01.01.2012 года установлено 18 тепловых, 71 электрических, 11 газовых счетчиков и 21 штука по учету воды. Ежегодная экономия бюджетных средств составляет 1,5 млн. руб.

По состоянию на 01.01.2012г года в рамках энергосберегающих мероприятий в зданиях детского сада и ДЮСШ установлены пластиковые стеклопакеты в количестве 118 штук. Проводятся мероприятия по замене ламп накаливания на энергоэффективные осветительные устройства. Всего установлено 2396 энергосберегающих ламп.

Доля отпуска коммунальных ресурсов по приборам учета составляет 94-99%: холодная вода – 99 %; природный газ- 94 %, электроэнергия -100%, тепловая энергия- 99,02%. Администрацией муниципального района разработаны мероприятия по установке общедомовых приборов учета, проводится разъяснительная работа среди населения.

На территории Репьевского сельского поселения в 16-ти из 20 МКД управление домами и оказание услуг по содержанию и ремонту общего имущества в них осуществляет ООО РУК «Репьевская». Кроме того, на территории района созданы 2 ТСЖ, в которые входят 4 МКД.

В каждом селе района функционирует водопроводная сеть. Все жители снабжены питьевой водой. Однако сети изношены и требуют реконструкции.

В 2011 году разработана проектно-сметная документация на реконструкцию системы водоснабжения в селе Репьевка и начаты соответствующие работы. Проводятся подобные работы и в других сельских поселениях района.

В 2011 увеличилась протяженность освещенных частей улиц населенных пунктов района на 28,6 км. Однако в настоящее время доля протяженности освещенных частей улиц, проездов, набережных к их общей протяженности составляет всего 19 %.

В 2010- 2011 гг. благоустроены территории 6 многоквартирных жилых домов. Эта работа продолжилась и в 2012 году - по плану осуществляется благоустройство территории еще 3-х многоквартирных жилых домов.

Общая площадь территорий населенных пунктов, обеспеченных зелеными насаждениями составляет 280 га. Все парки в муниципальном районе озеленены. Работа по озеленению населенных пунктов, благоустройству мест отдыха будут продолжены.

2.2.15 Состояние окружающей среды и природных ресурсов

В результате ранжирования территории Воронежской области по модулю антропогенной нагрузки на атмосферный воздух было выявлено, что Репьевский район имеет очень низкую антропогенную нагрузку. Состояние воздушного бассейна Репьевского муниципального района по санитарно-гигиеническим условиям можно считать благоприятным, уровень загрязнения атмосферы незначителен, поэтому какие-либо особые мероприятия, направленные на оптимизацию воздушной среды, не требуются.

По территории района протекает река Потудань и её многочисленные притоки. Имеется еще ряд небольших речек: река Девица, река Россоска, которая в последние годы обмелела и заросла тростником. На территории района имеется также ряд прудов.

Грунтовые воды на территории района, в основном, слабоминерализованы и пригодны для сельскохозяйственного использования. В связи с хорошей дренированностью большей части территории района, необходимо особое внимание уделить мерам по накоплению и сохранению влаги в почве.

Преобладающим типом почв на территории района являются черноземы. Среди деграционных процессов наиболее распространенными являются водная и ветровая эрозия, в связи с чем важной задачей является принятие мер по сохранению плодородия почв посредством защиты их от эрозии, на основе агрофитомелиоративных приемов и биоинженерных сооружений.

2.2.17 Финансы

Финансовое состояние предприятий и организаций района в 2011 году значительно улучшилось по сравнению с 2010 годом. Все предприятия района получили прибыль, в отличие от 2010 года, когда 20 % хозяйств оказались убыточными.

Доходы консолидированного бюджета Репьевского муниципального района за 2011 год составили 229,1 млн. рублей, что составляет 115,9% к уровню 2010 года. Собственные доходы бюджета к уровню прошлого года возросли на 40,5% (или на 17,7 млн. рублей) и составили 61,4 млн. рублей, доля их в консолидированном бюджете составляет 34,5%. Увеличение доходов в 2011 году обусловлено продажей материальных и нематериальных активов. Рост по данному виду дохода по сравнению с 2010 годом составил 17 млн. рублей. Консолидированный бюджет муниципального района на 2012г. запланирован со снижением на 15,6% (или на 9,6 млн. рублей). Снижение прогнозируется из-за уменьшения доходов от продажи материальных и нематериальных активов на сумму 7,6 млн. рублей, уменьшения доходов от оказания платных услуг по здравоохранению, сокращения поступлений по государственной пошлине на 1,9 млн. рублей.

Собственная финансовая обеспеченность на одного жителя составила 14,4 тыс.руб. (116 % к уровню 2010 года).

Сводная финансовая обеспеченность Репьевского муниципального района за последние три года представлена в таблице

2.15

Таблица 2.15 - Сводная финансовая обеспеченность Репьевского муниципального района в ценах соответствующих лет, тыс. руб.

Наименование показателя	2009 год		2010 год		2011 год	
	отчет	в % к уровню соответствующего периода прошлого года	отчет	в % к уровню соответствующего периода прошлого года	отчет	в % к уровню соответствующего периода прошлого года
ФИНАНСЫ						
Доходы консолидированного бюджета района - всего, млн.руб.	187,3	99	197,7	106	229,1	116
в том числе: собственные доходы, млн.руб.	40,7	108	43,7	107	61,4	141
Безвозмездные перечисления, млн.руб. *)	146,6	97	154,0	105	167,7	109
из них:						
- дотации на выравнивание уровня бюджетной обеспеченности, млн.руб.	32,6	127,0	32,2	99	29,4	91
- субвенции, млн.руб.	58,0	124	56,6	98	67,9	120
Расходы консолидированного бюджета района - всего, млн.руб.	215,5	128	201,5	94	232,8	116
из них:						
- заработная плата с начислениями, млн.руб.	99,2	111	102,2	103	113,0	111
- коммунальные услуги, млн.руб.	19,8	118	16,7	84	22,6	135
Кредиторская задолженность консолидированного бюджета района, млн.руб.			5,10		4,0	78
Доходы бюджета на душу населения, рублей	11352	100	12128	107	14285,0	118
Расходы бюджета на душу населения, рублей	13061	129	12361	95	14516,0	17
Недоимка района, по платежам в бюджеты:						
района на начало года, тыс.руб.	4579	92	3974	87	3868,0	97
на конец периода, тыс.руб.	3974	87	3868	97	3365,0	87

В ходе реализации мероприятий по мобилизации налоговых и неналоговых доходов в 2011 году дополнительно мобилизовано доходов на сумму 3143,6 тыс. рублей, в том числе за счет отработки недоимки 2782 тыс. рублей: по земельному налогу – 316 тыс. рублей, по транспортному налогу – 2194 тыс. рублей, по налогам на совокупный доход – 125 тыс. рублей, по НДФЛ – 147 тыс. рублей. С целью сокращения недоимки по налогам и сборам в течение года осуществляла деятельность комиссия по укреплению налоговой дисциплины. В ходе работы комиссии в течение 2011 года отработано недоимки на сумму 2782 тыс. рублей.

Расходы бюджета Репьевского района в течение всего анализируемого периода превышают его доходы, то есть район относится к дотационным.

В 2010 и 2011 годах были реализованы мероприятия по оптимизации расходов, выполнены плановые назначения по доходам и расходам консолидированного бюджета, в результате все 12 муниципальных бюджетов за 2011 год сбалансированы.

Общий объем расходов консолидированного бюджета района в 2011 году составил 232,8 тыс. рублей, с ростом на 31,3 млн. рублей к уровню 2010 года. В связи с сокращением бюджетных инвестиций в объекты капитального строительства, объем расходов на 2012 год снизился по сравнению с предыдущим годом на 35 млн. рублей и составил 197,8 млн. рублей.

В 2011 году завершены работы по оформлению не востребуемых земельных долей в муниципальную собственность площадью 722 га, что будет способствовать росту доходов от арендной платы за землю в консолидированный бюджет района.

Одним из источников дополнительных доходов районного бюджета является эффективное использование муниципального имущества. На 1 января 2012 года реестр муниципальной собственности района насчитывает 139 объектов недвижимости. В 2011 году продолжалась работа по государственной регистрации права собственности на объекты в органах Росреестра. Из 137 объектов муниципальной собственности, подлежащих регистрации (2 объекта не подлежат регистрации), зарегистрировано 98 объектов (или 72% от общего количества объектов).

В 2011 году в консолидированный бюджет района поступило неналоговых доходов в сумме 28884 тыс.рублей, в том числе от использования имущества – 5212 тыс.рублей. Рост неналоговых доходов в 2011 году в основном обеспечен за счет продажи земельных участков фонда перераспределения. Рост доходов от использования имущества к уровню 2010 года составил 600 тыс. рублей или 13%.

В структуре неналоговых доходов от использования имущества основную долю составляет арендная плата за землю – 85%. По состоянию на 01.01.2012г. договорами аренды охвачено 5650,8 га земли, действует 209 договор аренды земельных участков. В течение последних 3-х лет наблюдается положительная динамика по арендной плате за землю. В 2009 году поступило арендных платежей за землю – 2717,6 тыс.рублей (рост 12,5% к уровню 2008 года), в 2010 году – 3953,5 тыс.рублей (рост 45,5% к уровню 2009 года), в 2011 году – 4438 тыс. рублей (рост 12,2% к уровню 2010 года).

Поступления неналоговых доходов на протяжении трех лет увеличились на 14,4%. В структуре консолидированного бюджета, в которой они занимали в 2009 году 78,3 %, в 2010 году 77,9 %, в 2011 – 73,2 %.

Проблема стабилизации финансового состояния района позволяет определить круг вопросов, которые необходимо решить администрации Репьевского муниципального района в предстоящем плановом периоде, в частности:

- обеспечить необходимое взаимодействие органов государственной власти, налоговых органов в целях повышения эффективности налогового администрирования по вопросам ликвидации задолженности по налогам и сборам;
- мобилизовать собственные доходы муниципальных бюджетов;
- расширить налогооблагаемую базу за счет создания благоприятного климата для привлечения инвестиций, государственной поддержки, развития бюджетобразующих предприятий;
- ориентировать малый бизнес на развитие реального сектора экономики;
- сохранить устойчивый рост бюджетных расходов социальной направленности.

2.2.19 Муниципальное управление

В Репьевском муниципальном районе 17 муниципальных учреждений, учредителем которых является муниципальный район, в том числе 13 образовательных учреждений, 2 учреждения сферы культуры, 1 учреждение здравоохранения и центр поддержки агропромышленного комплекса Репьевского муниципального района.

В течение 2011 года все муниципальные учреждения преобразованы в муниципальные казенные учреждения, кроме Репьевской ЦРБ, которое является бюджетным. Все учреждения имеют статус юридического лица.

Перевод муниципальных учреждений в автономные в ближайшие три года не планируется, так как они не оказывают достаточного количества платных услуг, необходимых для их существования.

Расходы на оплату труда (с начислениями), выборных должностных лиц местного самоуправления, осуществляющих свои полномочия на постоянной основе, муниципальных служащих в органах местного самоуправления осуществляются в пределах утвержденных нормативов. В связи с этим неэффективные расходы в сфере организации муниципального управления не допускаются.

Администрацией Репьевского муниципального района в 2010 году был утвержден перечень муниципальных услуг предоставляемых администрацией Репьевского муниципального района. Данный перечень содержал 25 муниципальных услуг. На конец 2010 года в реестр муниципальных услуг было внесено 14 муниципальных услуг, что составило 56% выполнения показателей для оценки эффективности деятельности органов местного самоуправления Репьевского муниципального района.

В 2011 году в связи с внесением изменений в законодательство РФ был утвержден новый перечень муниципальных услуг, который включал в себя 20 муниципальных услуг. В реестр муниципальных услуг было внесено 20 муниципальных услуг (100% выполнение показателя).

Повышение эффективности муниципального управления связано в первую очередь с проведением административной реформы, которая ориентирована на повышение качества и доступности муниципальных услуг и повышение эффективности деятельности органов местного самоуправления.

2.2 Оценка действующих мер по улучшению социально-экономического положения Репьевского муниципального района

Для решения проблем социально-экономического развития Репьевского муниципального района применялись:

а) меры административного регулирования, в том числе:

- федеральные законы, указы и распоряжения Президента Российской Федерации, постановления, распоряжения Правительства Российской Федерации, законы, постановления, распоряжения и другие нормативные акты Воронежской области, муниципальные правовые акты Репьевского муниципального района;

- договоры и соглашения о разграничении предметов ведения и полномочий, решения вышестоящих органов власти, уточняющие полномочия МО;

б) меры экономического регулирования, в том числе:

- инвестиции за счет средств федерального бюджета, областного бюджета, местного бюджета;

- кредитно-финансовая и налогово-бюджетная политика Российской Федерации, Воронежской области, органов управления Репьевского муниципального района.

В рамках комплексной программы социально-экономического развития Репьевского муниципального района в 2011 году реализовывались 8 коммерческих инвестиционных проектов и 11 некоммерческих мероприятий. Соотношение объемов социальных (51,2 млн. руб.) и коммерческих (50,3 млн. руб.) проектов составляет 1/1.

Из восьми коммерческих проектов семь ориентированы на развитие животноводческой отрасли. В ходе реализации данных проектов построены и реконструированы животноводческие помещения, приобретено поголовье КРС мясного направления, свиней, овец, страусов.

Один из коммерческих проектов направлен на развитие отрасли «Растениеводство». Проектом предусмотрено строительство и реконструкция мощностей, предназначенных для первичной обработки и хранению зерна с установкой сушильного оборудования. Планируемые значения целевых показателей проекта в отчетном году выполнены полностью.

Объем инвестиций по коммерческим проектам составил 51,3 млн. руб. (114% к плану). При реализации коммерческих проектов предприятия использовали собственные и заемные средства (кредиты банков).

Оценка мер по решению проблем связанных с некоммерческой сферой приводится в таблице 2.16.

Таблица 2.16 — Оценка принятых мер по решению проблем социально-экономического развития Репьевского муниципального района в 2011 г.

№ п/п	Формы и методы управления со стороны федеральных, областных и местных органов власти	Оценка результатов принятых мер
Здравоохранение		
1. <i>Неблагоприятная медико-демографическая ситуация</i>		
1.1.	Национальный проект «Здоровье», Решение Совета народных депутатов Репьевского муниципального района 25.01.2011 №7 « О муниципальной целевой программе «Вакцинопрофилактика на 2011-2013 годы»	Проведена вакцинация и приобретено медицинское оборудование
1.2	Постановление Воронежской областной Думы от 31 мая 2007 года № 909-IV-ОД «Об областной целевой программе «Предупреждение и борьба с заболеваниями социального характера на 2007-2011 годы», Решение Совета народных депутатов Репьевского муниципального района 25.01.2011 №7 « О муниципальной целевой программе «Снижение смертности и инвалидности от сосудистых заболеваний мозга и инфаркта миокарда» на 2011-2013 годы»	Приобретены медикаменты
1.3	Постановление Воронежской областной Думы от 31 мая 2007 года № 909-IV-ОД «Об областной целевой программе «Предупреждение и борьба с заболеваниями социального характера на 2007-2011 годы», Решение Совета народных депутатов Репьевского муниципального района 27.12.2008г. №65 « О районной целевой программе «Онкология" на 2009-2011 гг»	Приобретены медикаменты
1.4	Постановление Воронежской областной Думы от 31 мая 2007 года № 909-IV-ОД «Об областной целевой программе «Предупреждение и борьба с заболеваниями социального характера на 2007-2011 годы», Решение Совета народных депутатов Репьевского муниципального района 27.12.2008г. №63 « О районной целевой программе «Сахарный диабет» на 2009-2011гг»	Приобретены медикаменты

1.5	Решение Совета народных депутатов Репьевского муниципального района 25.01.2011г.№7 « О муниципальной целевой программе «Развитие здравоохранения Репьевского района на 2011-2013 годы»	Изготовлена ПСД на капитальный ремонт здания ЦРБ и открыты два офиса для врачей общей практики, а также закуплено медицинское оборудование
Образование		
<i>2. Недостаточный уровень учебно-материальной базы образовательных учреждений.</i>		
2.1	Закон РФ от 10.07.1992 № 3266-1 «Об образовании», Закон Воронежской области от 14.02.2005 № 3-ОЗ «Об образовании», Постановление администрации Воронежской области от 02.10.2002 года № 852 «О развитии системы общего образования в сельской местности», Решение Совета народных депутатов Репьевского муниципального района от 23.03.2011г. №7 (с изм 23.09.2011 №269) «О муниципальной целевой программе «Развитие образования Репьевского муниципального района на 2011-2013 годы»	Приобретено учебно-лабораторное, спортивное, компьютерное оборудование, учебники русского языка и математики во все школы района, оборудование для школьных столовых. На базе двух школ оборудованы центры дистанционного обучения учащихся. Израсходовано 4,2 млн. руб.
2.2	Постановление Воронежской областной Думы от 03.03.2005 N 1183-III-ОД (ред. от 18.02.2010) «Об областной целевой программе «Социальное развитие села до 2012 года»	Повышена среднемесячная заработная плата учителей в МО в 4 кв 2011 года до 18200 руб.; увеличение доли школьников, обучающихся по ФГОС, в общей численности школьников до 9,9%; увеличение доли учителей, получивших квалификационную категорию в соответствии с занимаемой должности до 29,3%
<i>3. Дефицит мест в дошкольных образовательных учреждениях</i>		
3.1	Решение Совета народных депутатов Репьевского муниципального района от 23.03.2011г. №7 (с изм 23.09.2011 №269) «О муниципальной целевой программе «Развитие образования Репьевского муниципального района на 2011-2013 годы»	Начаты работы, связанные с реконструкцией детского сада. Выполнены работы по замене кровли, крыльца, лестницы, молниезащиты, установке пожарного гидранта. Объем инвестиций составил – 9,9 млн. руб.
Культура		
<i>4. Необходимость проведения реконструкции и ремонта в зданиях учреждений культуры</i>		
4.1	Постановление Воронежской областной Думы от 03.03.2005 N 1183-III-ОД (ред. от 18.02.2010) «Об областной целевой программе «Социальное развитие села до 2012 года»	Реализовано мероприятие по капитальному ремонту районного Дома культуры.
Молодежь		
<i>5. Необходимость улучшения жилищных условий молодых семей</i>		
5.1	Постановление Правительства Воронежской области от 05.04.2010 №258 «Об утверждении Порядка предоставления субсидий из областного бюджета бюджетам муниципальных районов и городских округов Воронежской области на осуществление мероприятий по обеспечению жильем граждан, молодых семей и молодых специалистов, проживающих и работающих в сельской местности, предусмотренных областной целевой программой «Социальное развитие села до 2013 года»; Постановление Правительства РФ от 03.12.2002 №858 «О федеральной целевой программе «Социальное развитие села до 2013 года»; Постановление Правительства Воронежской области от 29.12.2010 №1140 «Об утверждении долгосрочной областной целевой программы «Обеспечение жильем молодых семей на 2011 – 2015 годы»; Постановление Правительства РФ от 17.12.2010 № 250 «О федеральной целевой программе «Жилище» на 2011 – 2015 годы» (подпрограмма «Обеспечение жильем молодых семей»); Постановление администрации Репьевского муниципального района от 26.01.2011 №8 «Об утверждении районной муниципальной целевой программы «Обеспечение жильем молодых семей на 2011-2015 годах»	Семнадцать семей получили социальные выплаты и улучшили свои жилищные условия. Реализация мероприятия позволила увеличить площадь жилых помещений, приходящуюся в среднем на одного человека, на 2 %, увеличить число квартир в расчете на 1000 человек населения на 3% (что составило 579 единиц), в том числе введенных в действие за 2011 год - на 40%.
ЖКХ		
<i>7. Значительное количество многоквартирных домов, нуждающихся в капитальном ремонте</i>		
7.1	Постановление Воронежской областной Думы от 27.03.2008 N 1200-IV-ОД «Об утверждении областной целевой программы «Проведение капитального ремонта многоквартирных домов в муниципальных образованиях Воронежской области на 2008 - 2011 годы»	Проведен капитальный ремонт одного многоквартирного жилого дома
7.2	Постановление Воронежской областной Думы от 03.03.2005 N 1183-III-ОД (ред. от 18.02.2010) «Об областной целевой программе «Социальное развитие села до 2012 года»	Проведены работы по благоустройству четырех придомовых территорий (прокладка дорожек и тротуаров из асфальто-бетонной смеси) площадью 1330 кв.м.
<i>8. Дефицит питьевой воды</i>		

8.1	Постановление Воронежской областной Думы от 03.03.2005 N 1183-III-ОД (ред. от 18.02.2010) «Об областной целевой программе «Социальное развитие села до 2012 года»	Завершены работы по реконструкции водопроводных сетей протяженностью 8300 м, строительство 2-х насосных станций и 3-х водонапорных башен в с.Истобное.
<i>9. Значительная доля площади жилищного фонда, не оборудованного централизованным водоснабжением/ водоотведением</i>		
9.1	Постановление Воронежской областной Думы от 03.03.2005 N 1183-III-ОД (ред. от 18.02.2010) «Об областной целевой программе «Социальное развитие села до 2012 года»	Разработана ПСД
Сельское хозяйство		
<i>10. Низкая конкурентоспособность сельскохозяйственной продукции</i>		
10.1	Постановление администрации Репьевского муниципального района от 21.07.2011 №201 «О муниципальной целевой программе «Развитие и поддержка малого и среднего предпринимательства в Репьевском муниципальном районе на 2011-2013 годы»	Построены и реконструированы животноводческие помещения, приобретено поголовье КРС мясного направления, свиней, овец, страусов. Начата реконструкция мощностей, предназначенных для первичной подработки и хранению зерна. Осуществляется оказание поддержки субъектам малого и среднего предпринимательства. Оказана консультационная помощь сельскохозяйственным товаропроизводителям.
Градостроительная деятельность		
<i>11. Отсутствие условий для устойчивого развития области на основе территориального планирования и градостроительного зонирования</i>		
1.1	Приказ Управления архитектуры и градостроительства Воронежской обл. от 13.11.2007 N 20-п (ред. от 05.08.2010) «Об утверждении ведомственной целевой программы «Нормативное обеспечение градостроительной деятельности Воронежской области на 2009 - 2011 годы»	Разработана схема территориального планирования Репьевского муниципального района. Мероприятия профинансированы в полном объеме.

Более детально следует остановиться на итогах реализации муниципальных целевых программ Репьевского муниципального района.

В 2010 – 2011 годах на территории Репьевского муниципального района реализовывались следующие муниципальные целевые программы:

МЦП «Вакцинопрофилактика на 2011-2013 годы»;

МЦП «Снижение смертности и инвалидности от сосудистых заболеваний мозга и инфаркта миокарда на 2011-2013 годы»;

МЦП «Онкология на 2009-2011 годы»;

МЦП «Сахарный диабет на 2009-2011 годы»;

МЦП «Развитие здравоохранения Репьевского района на 2011-2013 годы»;

МЦП «Развитие образования Репьевского муниципального района Воронежской области на 2011-2013 годы»;

МЦП «Обеспечение жильем молодых семей на 2011-2015 годы»;

МЦП «Развитие и поддержка малого и среднего предпринимательства в Репьевском муниципальном районе на 2011-2013 годы»;

Общий объем финансирования муниципальных целевых программ, предусмотренный программами на 2011 год, составляет 42420,02 тыс. руб., из них:

— федеральный бюджет – 9781,68 тыс. руб.,

— областной бюджет – 11741,77 тыс. руб.,

— бюджет Репьевского муниципального района – 8409,39 тыс. руб.,

— внебюджетные средства – 12487 тыс. руб.

Фактически на реализацию муниципальных целевых программ направлено 26174 тыс. руб. (61,7 % от объема финансирования, предусмотренного программами), из них:

— федеральный бюджет – 11833,3 тыс. руб. (в рамках аналогичных федеральных целевых программ),

— областной бюджет – 6236,6 тыс. руб. (в рамках аналогичных областных целевых программ),

— бюджет Репьевского муниципального района – 8103,4 тыс. руб.,

— внебюджетные средства – 0 тыс. руб.

Следует отметить, что в связи с недостаточным финансированием следующие муниципальные программы в анализируемом периоде не реализовывались:

— МЦП «Повышение энергетической эффективности экономики Репьевского муниципального района и сокращение энергетических издержек в бюджетном секторе на 2011-2015 годы и на перспективу до 2020 года»;

— МЦП «Повышение качества жизни пожилых людей в Репьевском районе на 2011-2013 годы»;

Основные итоги реализации муниципальных программ:

1. Программа «Вакцинопрофилактика на 2011-2013 годы»

В 2011 г. на реализацию данной программы за счет всех источников финансирования направлено средств в размере 713,8 тыс. руб., в том числе за счет федерального бюджета – 503,7 тыс. руб., областного бюджета – 78 тыс. руб., районного бюджета – 132 тыс. руб.

Средства направлены на внедрение национального календаря профилактических прививок, проведение иммунизации и приобретение медоборудования.

2. Программа «Снижение смертности и инвалидности от сосудистых заболеваний мозга и инфаркта миокарда на 2011-2013 годы»

В 2011 г. на реализацию данной программы из районного бюджета выделено средств в размере 197,7 тыс. руб.

Средства направлены на мероприятия по обеспечению возможности адекватного лечения больных от сосудистых заболеваний мозга и инфаркта миокарда. Приобретение медикаментов для стационара позволило улучшить качество оказываемой медпомощи, снизить до суточной летальность от инфаркта-миокарда на 5%.

3. Программа «Онкология на 2009-2011 годы»

В 2011 г. на реализацию данной программы из районного бюджета выделено средств в размере 18,9 тыс. руб.

Средства направлены на приобретение медикаментов для повышения эффективности лечения больных, страдающих онкологическими заболеваниями.

4. Программа «Сахарный диабет на 2009-2011годы»

На реализацию данной программы в 2011 году за счет всех источников финансирования направлено средств в размере 133,9 тыс. руб., в том числе за счет областного бюджета – 110 тыс. руб., районного бюджета – 23,9 тыс. руб.

В рамках программы приобретены медикаменты для лечения пациентов, страдающих сахарным диабетом.

5. Программа «Развитие здравоохранения Репьевского района на 2011-2013 годы»

В 2011 г. на реализацию данной программы из районного бюджета выделено средств в размере 921,2 тыс. руб.

В рамках программы проведена переподготовка специалистов, капитальный ремонт зданий и приобретено медоборудование. В 2011 году изготовлена ПСД на капремонт зданий ЦРБ, закуплено и введено в эксплуатацию физиотерапевтическое оборудование, что позволило повысить спектр услуг по оказанию диагностических и лечебных манипуляций и увеличить на 15% оказание физико-терапевтических процедур на 1-го человека в поликлинике.

6. Программа «Развитие образования Репьевского муниципального района Воронежской области на 2011-2013 годы».

На реализацию данной программы в 2011 году за счет всех источников финансирования направлено средств в размере 9636 тыс. руб., в том числе за счет областного бюджета – 3142 тыс. руб., районного бюджета – 6494 тыс. руб. В рамках программы профинансированы мероприятия по следующим направлениям: антитеррористические мероприятия, школьный автобус, сбалансированное горячее питание, обеспечение учащихся ОУ молочной продукцией. Также в отчетном году начаты работы, связанные с реконструкцией детского сада.

7. Программа «Обеспечение жильем молодых семей на 2011-2015 годы»

В 2011 г. на реализацию данной программы за счет всех источников финансирования направлено средств в размере 1951,1 тыс. руб., в том числе за счет федерального бюджета – 607,3 тыс. руб., областного бюджета – 915,6 тыс. руб., районного бюджета – 418,2 тыс. руб.

Средства были получены 7 молодыми семьями и направлены на приобретение (строительство) жилья на территории Воронежской области.

8. Программа «Социальное развитие села до 2013 года»

В 2011 г. на реализацию данной программы за счет всех источников финансирования направлено средств в размере 5746,1 тыс. руб., в том числе за счет федерального бюджета – 3276,7 тыс. руб., областного бюджета – 2379,6 тыс. руб., районного бюджета – 89,8 тыс. руб.

Средства были получены 10 семьями и направлены на приобретение (строительство) жилья на территории Репьевского района.

9. Программа «Развитие и поддержка малого и среднего предпринимательства в Репьевском муниципальном районе на 2011-2013 годы».

На осуществление данной программы в 2011 году выделено средств в размере 13539,7 тыс. руб., в том числе за счет федерального бюджета – 11013,1 тыс. руб., из областного бюджета – 2416,6 тыс. руб., из районного бюджета – 110 тыс. руб., в результате профинансирована деятельность Центра поддержки предпринимательства по оказанию методологической помощи субъектам малого и среднего предпринимательства, предоставлены гранты вновь создаваемым малым предприятиям-производителям товаров, работ и услуг для развития хозяйственной деятельности на территории Репьевского муниципального района, проведены мероприятия по содействию самозанятости безработных граждан и предприняты меры по повышению финансовой устойчивости малых форм хозяйствования на селе.

В результате реализации некоммерческих мероприятий плана возрастут объемы и повысится качество услуг, оказываемых населению, будут созданы условия для улучшения демографической ситуации в районе и снижения социальной напряженности.

По итогам 2011 года программа в районе реализуется эффективно, уровень достижения мероприятий программы составил 111,6%.

Реализация программы в 2011 году позволила :

- сохранить 100 рабочих мест;
- создать 29 рабочих мест;
- получить дополнительно в бюджеты всех уровней от реализации проектов 0,5 млн. руб.;
- получить социальный эффект в сумме 26,8 млн. руб.

2. 3 SWOT- анализ (определение слабых и сильных сторон развития Репьевского муниципального района, а также потенциальных возможностей и угроз)

Современное экономическое положение Репьевского муниципального района характеризуется неоднозначно. Для осуществления интегральной оценки сложившейся в районе социально-экономической ситуации ниже представлены результаты анализа основных факторов, определяющих ее, а также указан характер их влияния на перспективное развитие Репьевского муниципального района.

Результаты SWOT-анализа ситуации представлены в таблицах 2.17, 2.18 и 2.19.

Таблица 2.17 - Оценка сложившейся ситуации

Фактор	Сильные стороны	Слабые стороны
Демография	<ul style="list-style-type: none">- Тенденции к росту рождаемости;- Тенденция снижения показателя смертности населения;	<ul style="list-style-type: none">- Сохраняется естественная и миграционная убыль населения;- Высокий процент населения пенсионного возраста;- Миграция активной и грамотной части населения трудоспособного возраста;
Занятость населения	<ul style="list-style-type: none">- Увеличение уровня денежных доходов населения;- Реализация инвестиционных проектов и программ, содействующих созданию новых рабочих мест и поддержки малого предпринимательства;- Достаточный уровень обеспеченности собственными трудовыми ресурсами	<ul style="list-style-type: none">- Снижение численности экономически активного населения;- Старение населения- Уровень официально зарегистрированной безработицы (2,2%) выше, чем в среднем по Воронежской области (1,6 %).

Качество жизни	<ul style="list-style-type: none"> – Положительная динамика реальных денежных доходов населения; – Высокий уровень газификации района 	<ul style="list-style-type: none"> – Уровень среднемесячной заработной платы составил 56,6 % от среднего по области
Промышленные виды деятельности	<ul style="list-style-type: none"> – Наличие ресурсов для создания предприятий переработки и стройиндустрии; – Наличие свободных инфраструктурно-обустроенных участков для размещения новых производств; – Наличие нормативно-правовой базы привлечения инвестиций; – Тенденция увеличения инвестиций в экономику района 	<ul style="list-style-type: none"> – Значительный физический и моральный износ основных производственных средств; – Использование устаревших технологий; – Низкий уровень инновационной активности
Сельское хозяйство	<ul style="list-style-type: none"> – Наличие пригодных для сельскохозяйственной деятельности земель; – Тенденция увеличения поголовья крупного рогатого скота 	<ul style="list-style-type: none"> – Эрозия почв; – Слабая положительная динамика всех отраслей сельского хозяйства – Расположение в зоне рискованного земледелия; – Низкие объемы инвестиций, направленные на развитие сельскохозяйственных предприятий; – Проблемы сбыта продукции
Малое предпринимательство	<ul style="list-style-type: none"> – Развитие и поддержка малого предпринимательства посредством предоставления кредитов; – Наличие «Центра поддержки предпринимательства» – Реализация муниципальной целевой программы «Развитие и поддержка малого и среднего предпринимательства» в которой предусмотрено: содействие безработным гражданам в создании собственного бизнеса 	<ul style="list-style-type: none"> – Низкая доля предприятий малого бизнеса в производственном секторе; – Низкая эффективность работы малых предприятий из-за отсутствия собственных оборотных средств
Здравоохранение	<ul style="list-style-type: none"> – Общие объемы медицинской помощи соответствуют плановым значениям; – Рост номинальной заработной платы врачей; – Тенденция к росту укомплектованности врачебным персоналом; – Реализация мероприятий национального проекта «Здоровье»; – Лечебно-профилактические учреждения района оснащены медицинским оборудованием на 100% от табеля оснащения; – Все врачи, приехавшие в район, обеспечены жильем за счет средств района; – Строительство новых зданий взамен аварийных включено в программу развития здравоохранения Воронежской области на 2012 год 	<ul style="list-style-type: none"> – Низкие показатели укомплектованности врачебным персоналом; – Высокая степень физического износа основных средств; – недостаточная эффективность профилактических мероприятий, низкое качество диспансеризации, недостаточную доступность оказания высокотехнологичной медицинской помощи
Образование	<ul style="list-style-type: none"> – Высокий показатель сдачи ЕГЭ учащимися; – Реализации МЦП «Развитие образования Репьевского муниципального района на 2011-2013 годы»; – Высокая квалификация педагогических работников; – Обеспеченность школьных округов автобусами; – Открыты два центра дистанционного обучения, приобретено компьютерное, учебно-лабораторное, спортивное оборудование, оборудование для школьных столовых 	<ul style="list-style-type: none"> – Недостаточно технико-методической средств в общеобразовательных учреждениях и учреждениях дополнительного образования; – Значительный физический износ зданий образовательных учреждений, отсутствие в ряде учреждений зон отдыха; – уменьшение наполняемости классов до 13,2 человек, при нормативном значении – 14 человек. – Низкий охват услугами по дополнительному образованию 43,6%;
Культура	<ul style="list-style-type: none"> – Наличие рекреационных ресурсов; – Высокая степень обеспеченности населения культурно-досуговыми мероприятиями 	<ul style="list-style-type: none"> – Несоответствие материально-технической базы учреждений культуры современным требованиям; – Физический износ зданий, в которых расположены учреждения культуры; – Отсутствие специализированных рекреационных объектов: баз отдыха, спортивных лагерей

Физическая культура и спорт	<ul style="list-style-type: none"> – Высокий уровень обеспеченности учреждениями физической культуры и спорта; – Систематический рост численности населения, занимающегося физической культурой и спортом; – Регулярное календарное планирование спортивно-массовых мероприятий; – Участие в общеобластных и общероссийских спортивно-массовых проектах 	<ul style="list-style-type: none"> – Низкий уровень обеспеченности спортивными залами; – Высокая степень физического износа ряда спортивных сооружений
Жилье, жилищное строительство и жилищно-коммунальное хозяйство	<ul style="list-style-type: none"> – Участие в федеральных целевых программах «Социальное развитие села до 2013 года», «Жилище»; – Высокие показатели газификации муниципального района; – Рост общей площади жилых помещений в расчете на одного жителя; 	<ul style="list-style-type: none"> – Низкие темпы строительства и ввода жилья в эксплуатацию; – Высокая степень изношенности инженерных коммуникаций (особенно водопроводных сетей) и жилых домов;
Состояние окружающей среды и природных ресурсов	<ul style="list-style-type: none"> – Наличие месторождений суглинков и песчано-топшителя торфа; – Преобладают черноземные почвы в целом характеризующиеся удовлетворительным структурным состоянием; 	<ul style="list-style-type: none"> – Территория района входит в зону загрязнения вследствие аварии на Чернобыльской АЭС; – Эрозионные процессы в почве; – Ухудшение пахотных земель вследствие уменьшения количества вносимых органических и минеральных удобрений, нарушения севооборотов, расширения монокультуры, сокращения земельных мелиораций; – Недостаточное количество полигонов сбора твердых бытовых отходов, особенно в сельской местности
Инфраструктура	<ul style="list-style-type: none"> – Рост объема розничной торговли и платных услуг; – Территория района освоена основными сотовыми операторами России; 	<ul style="list-style-type: none"> – Высокий уровень износа подвижного состава пассажирского транспорта; – Значительная часть автодорог требует текущего и капитального ремонта; – Невозможна передача автомобильных дорог местного значения на техническое обслуживание немуниципальным предприятиям на основе долгосрочных договоров в связи с дефицитом бюджета;
Муниципальное управление	<ul style="list-style-type: none"> – Наличие муниципальных целевых программ; – Наличие административных регламентов; – Участие в федеральных и областных целевых программах; – Стремление администрации использовать проблемно-ориентированный подход в развитии территории; – Наличие утвержденной стратегии развития до 2020 г. – Рост поступлений налоговых и неналоговых доходов 	<ul style="list-style-type: none"> – Низкая инвестиционная привлекательность территории – Недостаточность собственных бюджетных средств для финансирования социальных программ

Таблица 2.18 - Оценка развития ситуации

– Фактор	– Возможности	– Угрозы
– Демография	<ul style="list-style-type: none"> – Участие в федеральных и региональных целевых программах в сфере образования, здравоохранения и демографической политики 	<ul style="list-style-type: none"> – Ухудшение демографической ситуации – Снижение уровня рождаемости; – Рост уровня смертности; – Миграционный отток населения в связи с неблагоприятными условиями для жизни;
– Занятость населения	<ul style="list-style-type: none"> – Возможность получения дополнительных доходов в натуральной форме от ведения личного подсобного хозяйства; – Снижение уровня безработицы за счет создания новых рабочих мест 	<ul style="list-style-type: none"> – Ухудшение ситуации на рынке труда; – Снижение численности экономически активного населения
– Промышленные виды деятельности	<ul style="list-style-type: none"> – Техническое перевооружение, обновление ассортимента внутри территории; – Привлечение инвестиций в создание новых производств, новых видов продукции; – Развитие сотрудничества с соседними регионами; – Расширение рынка сбыта продукции местных товаропроизводителей; 	<ul style="list-style-type: none"> – Высокая конкурентоспособность соседних районов

– Сельское хозяйство	<ul style="list-style-type: none"> – Восстановление и повышение плодородия почв; – Техническое перевооружение предприятий аграрного сектора экономики; – Внедрение ресурсосберегающих инновационных технологий; – Строительство и восстановление животноводческих комплексов – Увеличение объемов производства сельскохозяйственной продукции в ЛПХ муниципального района; 	<ul style="list-style-type: none"> – Истощение природных ресурсов и сельскохозяйственных угодий в результате неэффективного и нерационального их использования; – Отток трудоспособного населения из сельской местности; – Отсутствие эффективных инвесторов
– Малое предпринимательство	<ul style="list-style-type: none"> – Внедрение малого бизнеса в сферу ЖКХ, привлечение предпринимателей для оказания бытовых услуг 	<ul style="list-style-type: none"> – Отсутствие квалифицированных кадров для работы в сферах ЖКХ, бытовых услуг
– здравоохранение	<ul style="list-style-type: none"> – Привлечение молодых специалистов; – Участие в федеральных и региональных целевых программах 	<ul style="list-style-type: none"> – Ухудшение здоровья населения в виду недостаточного количества лечебных учреждений, а также качества предоставления медицинских услуг; – Сокращение государственного финансирования программ здравоохранения
– Образование	<ul style="list-style-type: none"> – Участие в федеральных и региональных целевых программах, в том числе в рамках Национальных проектов 	<ul style="list-style-type: none"> – Снижение качества образования в результате недостаточной материально-технической базы и состояния учебных учреждений; – Сокращение государственного финансирования программ развития образования – Слабое использование инновационных методов обучения
– Культура	<ul style="list-style-type: none"> – Повышение уровня культуры и организации досуга населения за счет развития материально-технической базы учреждений культуры 	<ul style="list-style-type: none"> – Сокращение государственного финансирования программ в области культуры
– Физическая культура и спорт	<ul style="list-style-type: none"> – Участие в федеральных и региональных целевых программах, в том числе в рамках Национальных проектов 	<ul style="list-style-type: none"> – Сокращение государственного финансирования программ в области физической культуры и спорта
– Жилье, жилищное строительство и жилищно-коммунальное хозяйство	<ul style="list-style-type: none"> – Продолжение реформы ЖКХ, повышение уровня качества жилищно-коммунальных услуг и благоустройства населенных пунктов – Участие в федеральных и региональных целевых программах 	<ul style="list-style-type: none"> – Рост тарифов на коммунальные услуги при сохранении низкого качества оказания услуг
– Состояние окружающей среды и природных ресурсов	<ul style="list-style-type: none"> – Участие в федеральных и региональных целевых программах – Улучшение качества подземных вод, за счет наведения порядка в обращении с твердыми бытовыми отходами; – Улучшение состава воздушного бассейна в связи с продолжением политики газификации, установкой и использованием мощных очистительных сооружений, увеличения лесонасаждений – Строительство пунктов сбора, хранения и переработки ТБО; 	<ul style="list-style-type: none"> – Ухудшение экологической ситуации в случае развития промышленности в регионе
– Инфраструктура	<ul style="list-style-type: none"> – Рост уровня развития сферы услуг и качества предоставления услуг; – Расширение и углубление информационного пространства 	<ul style="list-style-type: none"> – Повышение стоимости оказания платных и бытовых услуг;
– Муниципальное управление	<ul style="list-style-type: none"> – Сотрудничество органов местного самоуправления и бизнес - сообщества в целях развития экономики; – Мобилизация собственных доходов муниципальных бюджетов – Эффективное использование географического положения муниципального района для привлечения инвесторов 	<ul style="list-style-type: none"> – Изменение межбюджетных отношений

Таблица 2.19 - Сопоставление сильных и слабых сторон МО, возможностей и угроз для выявления приоритетов развития

Сочетания факторов	Характеристика
Сильные стороны развития МО с учетом благоприятных внешних факторов	<ul style="list-style-type: none"> – Создание новых производств в области разведения крупного рогатого скота и свиноводства; – Создание новых перерабатывающих производств.
Сильные стороны развития МО с учетом неблагоприятных внешних факторов	<ul style="list-style-type: none"> – Создание новых инновационных производств
Слабые стороны МО с учетом благоприятных внешних факторов	<ul style="list-style-type: none"> – Обеспечение качества и доступности инженерной инфраструктуры, включая водоснабжение, газоснабжение, теплоснабжение, дорожное хозяйство. – Обеспечение комфортных условий жизни за счет предоставления субсидий и гарантий по займам населению на приобретение (строительство) жилья. – Повышение качества и доступности услуг здравоохранения за счет развития материально-технической базы и привлечения специалистов-медиков в муниципальный район. – Обеспечение доступности и качества дошкольного, школьного и дополнительного образования за счет строительства и реконструкции образовательных учреждений Обеспечение качества и доступности физкультурных мероприятий за счет строительства и реконструкции спортивных сооружений.
Слабые стороны МО с учетом неблагоприятных внешних факторов	<ul style="list-style-type: none"> – Обеспечение экологической комфортности мест проживания за счет строительства полигонов твердых бытовых отходов, реконструкции очистных сооружений, перевода автотранспорта на газообразное топливо, реализации мероприятий по охране земельных, атмосферных, водных ресурсов. – Оптимизация расходов на обеспечение населения услугами здравоохранения за счет изменения распределения услуг между подразделениями муниципальных учреждений здравоохранения и активизации профилактической деятельности.

Результаты SWOT-анализа свидетельствуют о наличии объективных условий для позитивного развития ситуации в районе и позволяют установить основные направления достижения стратегических целей в плановом периоде – с 2013 до 2017 годы.

2.4 Приоритеты социально-экономического развития МО; обоснование связи приоритетов социально-экономического развития Репьевского муниципального района с приоритетами Воронежской области, Российской Федерации

2.4.1 Обоснование связи приоритетов социально-экономического развития Репьевского муниципального района с приоритетами Воронежской области и Российской Федерации

Основные направления и приоритетные задачи социально-экономического развития Репьевского муниципального района Воронежской области сформулированы в соответствии с положениями посланий Президента Российской Федерации Федеральному Собранию Российской Федерации, Концепцией долгосрочного социально-экономического развития Российской Федерации на период до 2020 года, утвержденной распоряжением Правительства Российской Федерации от 17 ноября 2008 года № 1662-р, поручениями Президента Российской Федерации и Правительства Российской Федерации, а также исходя из Стратегии и Программы социально-экономического развития Воронежской области.

Концепцией долгосрочного социально-экономического развития Российской Федерации на период до 2020 года определен в качестве основной цели развития РФ переход от экспортно-сырьевой к инновационной модели экономического роста на основе формирования нового механизма социального развития, основанного на сбалансированности предпринимательской свободы, социальной справедливости и национальной конкурентоспособности.¹

Такой подход требует реализации комплекса взаимосвязанных по ресурсам, срокам и этапам преобразований по следующим направлениям: Первое направление - развитие человеческого потенциала России одной стороны, это предполагает создание благоприятных условий для развития способностей каждого человека, улучшение условий жизни российских граждан и качества социальной среды, с другой - повышение конкурентоспособности человеческого капитала и обеспечивающих его социальных секторов экономики.

Второе направление - создание высококонкурентной институциональной среды, стимулирующей предпринимательскую активность и привлечение капитала в экономику.

Третье направление - структурная диверсификация экономики на основе инновационного технологического развития.

Четвертое направление - закрепление и расширение глобальных конкурентных преимуществ России в традиционных сферах (энергетика, транспорт, аграрный сектор, переработка природных ресурсов).

Пятое направление - расширение и укрепление внешнеэкономических позиций России, повышение эффективности ее участия в мировом разделении труда.

Шестое направление - переход к новой модели пространственного развития российской экономики.

Перед Воронежской областью в предстоящем десятилетии стоит непростая задача. Прежде всего, необходимо остановить хроническое отставание региона от среднероссийских темпов роста, обеспечить в полном объеме реализацию общенациональных целей и задач. Однако простого сохранения имеющихся позиций для Воронежской области недостаточно. Требуется значительный рывок в уровне социально-экономического развития, позволяющий приблизиться по основным показателям к регионам-лидерам.

Вместе с тем у Воронежской области есть ряд особенностей, которые не позволяют ей копировать стратегии роста у регионов-лидеров или федерального центра. Наиболее значимой такой особенностью является отсутствие природно-сырьевых преимуществ и тяжелой промышленности - ресурсной основы общенациональной стратегии и стратегий регионов-лидеров. Существуют и другие, не столь определяющие ограничения. Поэтому Стратегия Воронежской области разрабатывалась исходя из реальных возможностей региона.

Исходя из реалий существующего положения Воронежской области в Стратегии социально-экономического развития области в качестве основного направления роста (приоритета) выбрано *развитие диверсифицированной экономики за счет*

¹ Концепция долгосрочного социально-экономического развития Российской Федерации на период до 2020 года, утвержденная распоряжением Правительства Российской Федерации от 17 ноября 2008 года № 1662-р.

привлечения существенного объема инвестиций, в первую очередь, в промышленности, перерабатывающей продукцию АПК, а также сбалансированный рост на основе развития сельского хозяйства².

Основной приоритет экономической стратегии - приток капитала в высокопроизводительные активы.

Основное направление инвестиций – модернизация экономики, то есть приведение ее к современным стандартам, прежде всего по уровню производительности, который на предприятиях области существенно ниже, чем на аналогичных предприятиях в РФ и за рубежом.

Воронежская область по сравнению с соседними регионами обладает большим потенциалом развития аграрного сектора, однако пока он не реализован.

В животноводстве в ближайшие 5 - 6 лет объемы продукции должны вырасти вдвое. Развитие животноводства в регионе позволит уйти от сезонности, что, в свою очередь, даст возможность селу получать доходы круглый год и решать многие социальные задачи. Приоритетом в животноводстве является свиноводство, птицеводство, молочное животноводство. Актуальными остаются задачи развития кормовой базы животноводства, совершенствование племенного хозяйства.

В растениеводстве следует добиться увеличения урожайности за счет повышения использования удобрений, использования современных агротехнологий и техники. Проводить комплекс мер по восстановлению плодородия почв, селекционной работе. В отрасли необходимы структурные изменения, в частности расширение. Перспективными направлениями являются также выращивание подсолнечника, развитие садоводства, овощеводства и картофелеводства. Чрезвычайно важной задачей при реализации проектов в сфере растениеводства является недопущение снижения плодородия почв, обеспечение рационального подхода к воронежским черноземам. Важно обеспечить в регионе собственную базу по производству элитных семян.

Приоритет отдается реализации проектов крупных вертикально интегрированных структур, в которых передовые агротехнологии сочетаются с наличием современных перерабатывающих производств. Вместе с тем при приоритетности крупных форм хозяйствования требуется обеспечивать сбалансированное развитие, многоукладность сельской жизни. Государству необходимо стимулировать развитие кооперации фермеров и предприятий розничной торговли, расширение количества фермерских рынков, дающих возможность мелким сельхозпроизводителям реализовать свою продукцию.³

В целях экономии времени и ресурсов на коммерциализацию, а также для снижения рисков *приоритет отдается не генерации новых, а грамотному заимствованию существующих технологий*, уже доказавших свою эффективность и жизнеспособность на рынке.

Репьевский муниципальный район не обладает полезными ископаемыми, его главный ресурс – земля, дающая возможность производства сельскохозяйственной продукции.

Поэтому развитие Репьевского муниципального района в первую очередь должно ориентироваться на укрепление и развитие агропромышленного комплекса, что, в свою очередь, создаст предпосылки для закрепления населения в районе, повышения доходов работающих граждан и предпринимателей, решения проблем в социальных областях, обеспечивающих качество жизни проживающих на территории муниципального образования людей.

2.4.2 Приоритеты социально-экономического развития Репьевского муниципального района.

Программа социально-экономического развития Репьевского муниципального района Воронежской области на 2013-2017 годы (далее – Программа) является инструментом реализации Стратегии социально-экономического развития Репьевского муниципального района Воронежской области на период до 2020 года (далее – Стратегия), которая, в свою очередь, напрямую связана со Стратегией развития Воронежской области в целом. Цели и задачи настоящей Программы согласованы с основными направлениями и приоритетами Стратегии.

Стратегической целью социально-экономического развития Репьевского муниципального района Воронежской области на долгосрочную перспективу является обеспечение стабилизации и устойчивого повышения качества жизни населения до уровня, соответствующего современным стандартам материального и духовного благополучия.

Стартовые условия реализации Программы **социально-экономического развития Репьевского муниципального района** исходят из недостаточной бюджетной обеспеченности региона, в связи с чем требуется определение приоритетных направлений развития муниципального образования. В этих целях была проведена количественная оценка сильных и слабых сторон, возможностей и угроз, выявленных в результате SWOT - анализа Репьевского муниципального района (таблица 2.20), а также сформировано проблемное поле исследуемого района (таблица 2.21). Суммарная оценка направлений развития представляет собой сумму экспертных оценок комбинаций сильных и слабых сторон с возможностями и угрозами, перекрывающими проблемы.

Система поддержки реализации муниципальных программ на областном уровне

Анализ ряда факторов позволяет сделать вывод о невозможности, реализации муниципальных программ только силами органов местного самоуправления. По нашему мнению, каждую муниципальную программу следует рассматривать как элемент комплексной системы социально-экономического развития всей области в рамках реализуемых перспективных плановых документов областного уровня, таких как Стратегия и программа социально-экономического развития области.

Основные факторы, препятствующие реализации муниципальной программы исключительно за счет сил и средств органов местного самоуправления:

- ограниченность полномочий органов местного самоуправления, направленных на решение вопросов местного значения, определенных федеральным законом от 06.10.2003 года № 131-ФЗ;
- бюджетные ограничения, вызванные закреплением источников доходов местных бюджетов, их недостаточность для решения вопросов местного значения;
- невозможность реализации крупных межмуниципальных проектов без участия региональных органов власти;
- наличие ряда регулирующих функций на региональном и федеральном уровне (лицензирование и контроль).

Система поддержки реализации муниципальных программ на областном уровне включает в себя ряд направлений:

1. Административная поддержка – концентрация усилий и действий органов власти регионального уровня на достижение целей муниципальных программ.
2. Нормативно-правовое регулирование – ориентация ряда нормативных правовых актов областного уровня на формирование благоприятных условий развития бизнеса и социальной сферы района.
3. Финансовая поддержка – формирование на региональном уровне финансовых инструментов и механизмов, позволяющих концентрировать ресурсы областного бюджета на достижение целей муниципальной программы.

² Стратегия СЭР Воронежской области на долгосрочную перспективу (до 2020 года), утвержденная Законом Воронежской области от 30.06.2010 № 65-ОЗ

³ Стратегия СЭР Воронежской области на долгосрочную перспективу (до 2020 года), утвержденная Законом Воронежской области от 30.06.2010 № 65-ОЗ

В рамках каждого направления конкретизируются действия исполнительных органов государственной власти области.

По инициативе губернатора Воронежской области А.В. Гордеева в Воронежской области идет реализация Плана мероприятий по созданию дополнительных преференций для бизнеса на территории муниципальных районов Воронежской области, имеющих низкий уровень экономического развития. В целях предоставления особых условий для реализации инвестиционных проектов и развития бизнеса внесены изменения в нормативные правовые акты Воронежской области, в том числе в:

- Закон Воронежской области от 07.07.2006г. № 67-ОЗ «О государственной (областной) поддержке инвестиционной деятельности на территории Воронежской области»;
- Закон Воронежской области от 27.03.2003г. № 62-ОЗ «О налоге на имущество организаций»;
- Закон Воронежской области от 11.06.2003г. № 28-ОЗ «О предоставлении налоговых льгот по уплате транспортного налога на территории Воронежской области»;
- Постановление Администрации Воронежской области от 28.12.2007 г. № 1212 «О субсидиях местным бюджетам из областного бюджета для долевого финансирования инвестиционных программ (проектов) развития социальной и инженерной инфраструктуры муниципального значения» и другие.

Меры дополнительной государственной (областной) поддержки муниципальных районов Воронежской области, имеющих низкий уровень экономического развития.

Меры, направленные на привлечение инвесторов и создание благоприятной среды для развития бизнеса.

1. Установление максимально-возможной доли софинансирования из областного бюджета – 95%, для долевого финансирования инвестиционных программ (проектов) развития социальной и инженерной инфраструктуры муниципального значения.
2. Софинансирование затрат муниципальных районов Воронежской области, имеющих низкий уровень экономического развития, на разработку проектно- сметной документации для объектов социальной и инженерной инфраструктуры муниципального значения.
3. Снижение ставки налога на прибыль организаций (в части зачисляемой в областной бюджет с 18% до 13,5%) по действующим предприятиям, осуществляющим деятельность на территории района при условии реализации инвестиционного проекта.
4. Освобождение от уплаты налога на имущество организаций инвесторов, реализующих инвестиционные проекты на территории района.
5. Освобождение от уплаты транспортного налога организаций по действующим предприятиям, осуществляющим деятельность на территории района при условии реализации инвестиционного проекта.
6. Компенсация процентной ставки по кредитам.
7. Предоставление объектов областного имущества, которые могут быть предметом залога, для целей предоставления их в качестве обеспечения обязательств инвесторов при реализации инвестиционных проектов на территории муниципальных районов.
8. Софинансирование затрат муниципального района на разработку проектно-сметной документации для объектов социальной и инженерной инфраструктуры муниципального значения.

Таблица 2.22 – Количественная оценка направлений развития Репьевского муниципального района

Направления развития	Оценка
1. Реализации инвестиционных проектов по созданию новых и развитию существующих предприятий	56
2. Создание агропредприятий с ориентацией на производство, в меньшей степени зависящее от погодных условий, чем растениеводство	50
3. Создание предприятий на основе ГЧП (МЧП) в социальной сфере	43
4. Социальная политика, направленная на повышение качества жизни	32
5. Оптимизация сети образовательных учреждений	16
6. Строительство новых, реконструкция и ремонт существующих систем водоснабжения	16
7. Создание новых малых предприятий в производственной сфере	14
8. Ремонт и реконструкция учреждений социально-культурной сферы: больниц, школ, клубов, спортивных сооружений	13
9. Обновление парка оборудования с ориентацией на внедрение инноваций	9
10. Строительство объектов по утилизации отходов	8
11. Развитие производства продовольственных и непродовольственных товаров с ориентацией на сбыт за пределами района	7
12. Реализация природоохранных и природовосстанавливающих проектов	7
13. Ремонт дорог	7

Оценка результатов SWOT – анализа показывает, что наибольший приоритет при реализации Программы Репьевского муниципального района на период 2012-2016 гг. имеют следующие направления:

- наращивание экономического потенциала (приоритетные направления развития 1,2,7,9 и 11);
- создание условий для интенсивного развития человеческого капитала за счет формирования эффективной социальной инфраструктуры, ориентированной на конечный результат (приоритетные направления 3,4,5,6,8,9,10,12 и 13).

Наращивание экономического потенциала в Репьевском районе должно решить две основные задачи:

во-первых, следует добиться стабилизации и повышения эффективности деятельности существующих предприятий (промышленных и сельскохозяйственных),

во-вторых, необходимо, в соответствии с принятой Стратегией развития района, развивать перерабатывающие предприятия, чтобы обеспечить создание условий для формирования агропромышленного кластера замкнутого цикла, состоящего из сельскохозяйственных предприятий, обеспечивающих высокоэффективное производство сельхозпродукции, и предприятий по её переработке.

В соответствии с основными приоритетами Стратегии развития Воронежской области основной упор в Программе должен быть сделан на развитии такого направления АПК, как животноводство. Кроме того, следует развивать инновационные методы земледелия, ориентированные на использование искусственного орошения и передовых технологий.

Большое значение имеет развитие предприятий по переработке сельскохозяйственного сырья, а также создание новых производств в нетрадиционных сферах деятельности, которые позволят создать дополнительные рабочие места и послужат источниками налоговых поступлений в местный бюджет, что, в свою очередь, будет способствовать решению социальных проблем района.

Наращиванию экономического потенциала, а также решению социальных проблем призвано содействовать сотрудничество органов местного самоуправления и бизнес - сообщества путем создания предприятий на основе государственно-частного партнёрства (ГЧП) или муниципально-частного партнёрства (МЧП) в сфере ЖКХ, образования, медицинского обслуживания, культуры и т.д. Однако на сегодняшний день осуществление данного направления затруднено в связи с отсутствием нормативно-правовой базы, регулирующей отношения в сфере ГЧП и отсутствием опыта работы в данном направлении.

Основными направлениями социальной политики на период 2013-2017гг. станут:

- обеспечение комфортной среды обитания;
- улучшение качества услуг в сфере здравоохранения и образования;
- сокращение бедности и повышение доходов населения;
- формирование эффективной демографической политики, направленной на увеличение рождаемости, снижение смертности;
- формирование здорового образа жизни;
- укрепление социального института семьи.

Для повышения комфортности среды обитания приоритетными являются: повышение качества и доступности инженерной инфраструктуры, включая водоснабжение, газоснабжение, теплоснабжение, дорожное хозяйство; создание условий для улучшения жилищных условий населения; улучшение экологической обстановки в районе путем проведения комплексных природоохранных мероприятий.

В сфере образования приоритетами являются: реструктуризация сети образовательных организаций.

В области здравоохранения предстоит обеспечить повышение доступности и качества медицинской помощи, прежде всего в первичном звене, развитие диагностики и профилактики заболеваний, увеличение объема оказания высокотехнологичной медицинской помощи, реализацию эффективных механизмов лекарственного обеспечения.

Формированию здорового образа жизни будет способствовать ремонт и модернизация спортивных объектов, клубов и домов культуры, развитие различных форм активного отдыха.

Реализация выделенных приоритетных направлений возможна только при условии максимальной концентрации всех ответственных органов исполнительной власти на привлечении инвестиций как основной задаче социально-экономического развития Репьевского муниципального района.

2.5. Анализ проблем, на решение которых должно быть направлено основное содержание Программы

Исходя из проведенного анализа можно сделать вывод, что нестабильность и невысокие темпы развития Репьевского муниципального района обусловлены наличием взаимосвязанных проблем в социальной сфере, различных областях экономической деятельности и управления. Главные проблемы Репьевского муниципального района, которые необходимо решить в предстоящем периоде следующие:

1. Недостаточно высокий уровень жизни в районе, что находит проявление в отставании района от показателей в среднем по Воронежской области и в целом по Российской Федерации.

2. Недостаточно эффективная деятельность в экономической сфере, сужение налогооблагаемой базы региона, что снижает размер налоговых поступлений в бюджет района, а также негативно сказывается на уровне занятости населения и его доходах. Это в свою очередь приводит к ухудшению уровня социальной обеспеченности жителей района.

Каждая из этих проблем имеет сильный мультипликативный эффект по степени воздействия на уровень социально-экономического развития, и их решение в комплексе возможно только при условии координации усилий всех ветвей власти на программно-целевой основе. Обеспечение такой взаимосвязи должна обеспечить Программа развития Репьевского муниципального района на 2013-2017 гг.

Отбор проблем для их программной проработки (табл. 2.28) выполнен по следующим критериям⁴:

- соответствие приоритетам социально-экономического развития Репьевского муниципального района;
- соответствие полномочиям органов местного самоуправления и действующему законодательству;
- значимость проблемы и её комплексный характер;
- направленность на реформирование отрасли, достижение качественно нового уровня развития, в том числе повышение доступности и качества государственных и муниципальных услуг, снижение расходов на их оказание;
- невозможность эффективного решения данных проблем в приемлемые сроки за счет использования действующих механизмов.

Характеристика проблем представлена в таблице 2.23.

Таблица 2.23 - Проблемы, решаемые Программой КСЭР Репьевского муниципального района на 2013 – 2017 годы

N п/п	Наименование проблемы	Количественные характеристики проблемы			Краткое описание
		Значение по МО	В среднем по области ⁵	В среднем по РФ	
1.	Недостаточное развитие предприятий по переработке сельхозпродукции				В районе всего одно предприятие, осуществляющее переработку сельхозпродукции –РПО «Пищевик» , которое снизило объемы производства на 10 %, ООО «Арахна» простаивает, производственная мощность ООО «Репьевкаремагротехника»
	1.1 Индекс объёма отгруженных товаров, работ и услуг	88,0	115,2	106,5	

⁴ В соответствии с методическими рекомендациями по разработке программ КСЭР муниципальных образований (муниципальных районов и городских округов) Воронежской области, приказ №40 от 14 июня 2011 года, Департамента по развитию муниципальных образований Воронежской области

⁵ Данные получены из содержания раздела «Социально-экономические показатели», Официального портала органов власти Воронежской области

N п/п	Наименование проблемы	Количественные характеристики проблемы			Краткое описание
		Значение по МО	В среднем по области ⁵	В среднем по РФ	
	<i>промышленного характера, выполненных предприятиями обрабатывающих производств, %</i>				загружена на 11 %.
2	Высокий уровень климатических рисков				Неблагоприятные погодные условия 2010 года привели значительному снижению объемов растениеводства(88,2 % к уровню 2009 г.); в 2011 г. показатели объема валовой продукции высокие в растениеводстве (рост на 83,1 %), но в сфере животноводства не наблюдается существенного роста – всего 17 % по сравнению с 2010 г. и снижение на 9,2 %.по сравнению с 2009 г.
	2.1 <i>Индекс валовой продукции сельского хозяйства %</i>	161,0	165,1	122,1	
3	Низкий уровень занятости населения				Наблюдается снижение численности экономически активного населения, так, в 2011 г. данный показатель составляет 8112 человек, или 92,5% от показателя 2009 года В связи с кризисом предприятия района сократили деятельность
	3.1 <i>Уровень занятости населения , %</i>	83,8	60,0	63,8	
	3.2 <i>Численность безработных, в % к экономически активному населению</i>	8,0	6,6	6,1	
4	Существует проблема низкого качества питьевой воды				Большая часть систем водоснабжения из-за длительной эксплуатации, отсутствия надлежащей службы технического обслуживания и ремонта находится в крайне неудовлетворительном состоянии.
	4.1 <i>Степень износа инженерной инфраструктуры поселений муниципального района</i>	В среднем до 80- 90%	75-80%	68%	
5	Существенный уровень загрязнения поверхностных водных ресурсов Репьевского муниципального района	около 30% от всех водных ресурсов	30-40%	10-15%	Работы по очистке рек начаты, их следует продолжить
6	Существенный износ и необходимость укрепления материально-технической базы учреждений сферы культуры и спорта Репьевского муниципального района				В связи с отсутствием закрытых спортивных сооружений на территории сельских поселений занятия спортом проводятся в спортивных залах школ.
	6.1 <i>Уровень фактической обеспеченности в муниципальном районе спортивными залами от нормативной потребности, %</i>	54,86			
	6.2 <i>Доля домов культуры, требующих капитального ремонта, %</i>	100			Отсутствие финансовых средств привело к существенному износу зданий домов культуры в сельских поселениях
7.	Недостаточность собственных доходов муниципального образования на решение социальных проблем				
	7.1 <i>Доля налоговых и неналоговых доходов бюджета муниципального образования в общем объеме доходов бюджета</i>	26,8			Несмотря на снижение величины безвозмездных поступлений, их доля в размере 73,2 % в 2011 году продолжает оставаться наибольшей в структуре формирования

N п/п	Наименование проблемы	Количественные характеристики проблемы			Краткое описание
		Значение по МО	В среднем по области ⁵	В среднем по РФ	
	<i>муниципального образования, %</i>				консолидированного бюджета района.

3. ОСНОВНЫЕ ЦЕЛИ, ЗАДАЧИ И СРОКИ РЕАЛИЗАЦИИ ПРОГРАММЫ СОЦИАЛЬНО-ЭКОНОМИЧЕСКОГО РАЗВИТИЯ РЕПЬЕВСКОГО МУНИЦИПАЛЬНОГО РАЙОНА ВОРОНЕЖСКОЙ ОБЛАСТИ НА 2013-2017 ГОДЫ

Цель и задачи настоящей Программы определены с учетом целей и задач Стратегии социально-экономического развития Воронежской области на долгосрочную перспективу (№ 65-ОЗ), принятую областной Думой 23 июня 2010 года, Программы экономического и социального развития Воронежской области на 2012 – 2016 годы (№86-ОЗ), а также муниципальных и ведомственных целевых программ и стратегии развития Репьевского муниципального района Воронежской области до 2020 года.

Программа социально-экономического развития Репьевского муниципального района Воронежской области на 2013-2017 годы (далее – Программа) является инструментом реализации Стратегии социально-экономического развития Репьевского муниципального района Воронежской области на период до 2020 года (далее – Стратегия). В связи с этим цели и задачи настоящей Программы согласованы с основными направлениями и приоритетами Стратегии.

Задачами Программы в соответствии со стратегическими целями развития региона на долгосрочную перспективу являются:

1) *в экономике – наращивание экономического потенциала территории и повышение ее конкурентоспособности путем формирования в муниципальном районе современного сельскохозяйственного производства и высокоэффективных предприятий перерабатывающей промышленности на базе привлечения инвестиций в сельское хозяйство и перерабатывающую промышленность Репьевского муниципального района, а также развитие социальной инфраструктуры района на основе методов и моделей ГЧП.*

2) *в социальной сфере – повышение качества жизни за счёт снижения уровня бедности и повышения качества среды обитания;*

3) *в сфере государственного и муниципального управления – повышение эффективности местных органов власти в управлении развитием муниципального района.*

Реализация Программы должна осуществляться с использованием переходного сценария развития, предусмотренного Стратегией. В этой связи выделены 3 этапа реализации Программы:

1) 2013 год – 2014 год (этап инерционного развития) – сохранение общих тенденций социально-экономического развития (по основным индикаторам) при последовательном и непрерывном сглаживании негативных тенденций и усилении позитивных к концу периода.

На данном этапе продолжатся начатые в рамках предыдущей «Программы социально-экономического развития Репьевского муниципального района на 2008 – 2012 гг.» действия по созданию благоприятной среды обитания в районе, а также продолжится реализация начатых инвестиционных проектов в сельскохозяйственной сфере.

В этот период также происходит формирование основы будущего инновационного развития Репьевского муниципального района посредством разработки инвестиционных проектов создания новых производств на основе передовых технологий (разведение страусов, производство резиновой плитки на основе переработки автомобильных шин т.п.)

Одним из приоритетов развития на данном этапе является закрепление положительных тенденций роста качества жизни населения. Поэтому на данном этапе должна продолжаться работа по созданию новых рабочих мест (в том числе в малом бизнесе), повышению размеров заработной платы (в том числе в рамках социального партнерства с собственниками), по строительству жилья и объектов социальной сферы, по развитию системы здравоохранения, образования, социальной защиты и других отраслей социальной сферы, по развитию транспортной инфраструктуры и общественного транспорта (реконструкция дорожной сети, обновление парка транспортных средств и пр.), по сбалансированному развитию потребительского рынка, благоустройству и повышению качества жилищно-коммунальных услуг.

Значимым результатом этапа является создание условий активизации «точек роста» района на основе инноваций.

2) 2015 год – 2016 год (этап прорывного количественного роста) – устранение негативных тенденций социально-экономического развития (качественный перелом ситуации), существенное улучшение качества жизни населения, закрепление институциональных условий инновационного развития Репьевского муниципального района.

К концу этапа «точки роста» должны стать ключевыми в развитии района и определяющими его социально-экономическое положение. По основным направлениям деятельности и развития района должны быть обеспечены устойчивые позитивные изменения (увеличение рождаемости и численности населения, снижение смертности, увеличение числа рабочих мест, удержание низкого уровня безработицы, увеличение объемов производства товаров народного потребления и продовольственных товаров, увеличение объемов инвестиций, объемов жилищного строительства).

Развитие отраслей экономики будет происходить на основе широкого внедрения инноваций, позволяющих повысить качество продукции и снизить издержки производства и обращения, снизить экологическую нагрузку, сократить затраты времени на производство.

3) 2016 год – 2017 год (этап начала инновационного качественного роста) – фактический переход к функционированию и социально-экономическому развитию в институциональных условиях новой экономики. Объем и структура экономической деятельности должны существенно отличаться от существующих в настоящее время. Уровень благосостояния и качество жизни населения определяются как высокие, на уровне или выше среднего по региону.

Достижение поставленной цели программы реализуется решением следующего комплекса задач:

1. Развитие промышленного производства с учетом сложившейся отраслевой специализации и за счет создания новых производств;
2. Поддержка и формирование благоприятных условий для развития предпринимательства;
3. Формирование благоприятного инвестиционного климата и увеличение на основе этого объемов привлекаемых капиталов; обеспечение доступности качественного образования и удовлетворение потребности муниципального района в квалифицированных кадрах;
4. Развитие культуры и создание благоприятных условий для самореализации детей и молодежи;

5. Формирование потребности и создание условий для здорового образа жизни;
6. Обеспечение всех категорий потребителей в муниципальном образовании надежной качественной инфраструктурой и создание комфортных условий проживания для населения;
7. Увеличение доходов местного бюджета и повышение эффективности их использования.
8. Развитие институциональных основ местного самоуправления.

Динамика выполнения поставленных задач оценивается с помощью целевых показателей и индикаторов, приведённых в таблице 3.1.

Таблица 3.1 - Динамика целевых показателей и индикаторов эффективности деятельности органов местного самоуправления по реализации Программы

п/п	Целевой показатель в соответствии с Указом Президента РФ от 28.04.2008 г. № 607, распоряжение Правительства РФ от 11.09.2008 г. №1313-р	Ед. изм.	Значение индикатора по годам реализации Программы					Ответственный исполнитель
			2013 год	2014 год	2015 год	2016 год	2017 год	
1. Экономическое развитие:								
Дорожное хозяйство и транспорт								
1	Доля протяженности автомобильных дорог общего пользования местного значения, не отвечающих нормативным требованиям, в общей протяженности автомобильных дорог общего пользования местного значения	%	80,2	77,2	76,5	74,8	72,3	Отдел по строительству, архитектуре и ЖКХ администрации муниципального района
2	Доля населения проживающего в населенных пунктах, не имеющих регулярного автобусного и (или) железнодорожного сообщения с административным центром городского округа (муниципального района)	%	0,06	0,06	0,06	0,06	0,06	Отдел по экономике, управлению муниципальным имуществом администрации муниципального района
Развитие малого и среднего предпринимательства								
3	Число субъектов малого предпринимательства в расчете на 10000 населения	Ед.	219,35	218,95	220,4	226,5	228,2	Отдел по экономике, управлению муниципальным имуществом администрации муниципального района
4	Доля среднесписочной численности работников (без внешних совместителей) малых предприятий в среднесписочной численности работников (без внешних совместителей) всех предприятий и организаций.	%	53,44	53,75	54,1	54,3	54,6	Отдел по экономике, управлению муниципальным имуществом администрации муниципального района
5	Доля вновь созданных в течение года субъектов малого и среднего предпринимательства, которым оказана поддержка в рамках муниципальной программы развития малого и среднего предпринимательства	%	24,14	25	25,8	26,7	28,0	Отдел по экономике, управлению муниципальным имуществом администрации муниципального района
Улучшение инвестиционной привлекательности								
6	Площадь земельных участков, предоставленных для строительства	га	5,29	0,5	0,8	1,0	1,0	Отдел по строительству, архитектуре и ЖКХ администрации муниципального района
7	Доля площади земельных участков, являющихся объектами налогообложения земельным налогом, в общей площади территории городского округа (муниципального района)	%	79,37	79,39	79,41	79,43	79,48	Отдел по экономике, управлению муниципальным имуществом администрации муниципального района
8	Средняя продолжительность периода - с даты подачи заявки на получение разрешения на строительство до даты получения разрешения на строительство	дней			5	5	5	Отдел по строительству, архитектуре и ЖКХ администрации муниципального района

9	Объем инвестиций в основной капитал (за исключением бюджетных средств) в расчете на 1 жителя	рублей	64,1	64,9	65,7	66,53	67,4	Отдел по экономике, управлению муниципальным имуществом администрации муниципального района
Сельское хозяйство								
10	Число прибыльных сельскохозяйственных организаций (для муниципальных районов)	единиц	10	10	10	10	10	МКУ «Центр поддержки АПК»
11	Общее число сельскохозяйственных организаций (для муниципальных районов)	единиц	10	10	10	10	10	МКУ «Центр поддержки АПК»
12	Доля обрабатываемой пашни в общей площади пашни муниципального района	%	100	100	100	100	100	МКУ «Центр поддержки АПК»
2. Доходы населения								
13	Отношение среднемесячной номинальной начисленной заработной платы работников муниципальных учреждений к среднемесячной номинальной начисленной заработной плате работников крупных и средних предприятий и некоммерческих организаций городского округа (муниципального района)	%	85,2	85,3	85,4	85,5	85,6	Отдел по экономике, управлению муниципальным имуществом администрации муниципального района
14	Среднемесячная номинальная начисленная заработная плата работников:							Отдел по экономике, управлению муниципальным имуществом администрации муниципального района
	крупных и средних предприятий и некоммерческих организаций городского округа (муниципального района)	рублей	13129	13470	13820	14180	14550	
	муниципальных детских дошкольных учреждений	рублей	6547,3	6670	6795	6924	7055	
	муниципальных общеобразовательных учреждений:	рублей	14000	14200	14400	14600	14800	
муниципальных учреждений здравоохранения	рублей	10700	10800	10900	11100	11300		
3. Здоровье								
16	Охват населения (18 лет и старше) профилактическими осмотрами на туберкулез	%	90	90	91	91	92	МБУЗ «Репьевская ЦРБ»
17	Охват населения (18 лет и старше) профилактическими осмотрами на злокачественные новообразования	%	60	60	61	62	63	МБУЗ «Репьевская ЦРБ»
18	Число амбулаторных учреждений, имеющих медицинское оборудование в соответствии с табелем оснащения	единиц	6	8	18	18	18	МБУЗ «Репьевская ЦРБ»
	Общее число амбулаторных учреждений городского округа (муниципального района)	единиц	8	8	18	18	18	
	Доля амбулаторных учреждений, имеющих медицинское оборудование в соответствии с табелем оснащения.	%	100	100	100	100	100	
19	Число муниципальных медицинских учреждений, применяющих стандарты оказания медицинской помощи	единиц	1	1	1	1	1	МБУЗ «Репьевская ЦРБ»
	Доля муниципальных медицинских учреждений применяющих медико-экономические стандарты оказания медицинской помощи;	%	100	100	100	100	100	
20	Число случаев смерти лиц в возрасте до 65 лет на 100 тыс. человек населения - всего	случаев	629,3	597,9	568,1	542,1	509,6	МБУЗ «Репьевская ЦРБ»
	Число случаев смерти лиц в возрасте до 65 лет от инфаркта миокарда на дому, в первые сутки в	случаев	7,9	7,9	7,9	7,8	7,8	

	стационаре, на 100 тыс. человек населения							
	Число случаев смерти лиц в возрасте до 65 лет от инсульта на дому, в первые сутки в стационаре, на 100 тыс. человек населения	случаев	7,9	7,9	7,9	7,8	7,8	
21	Число случаев смерти детей до 18 лет на 100 тыс. человек населения - всего	случаев	40	40	40	39,5	39,5	МБУЗ «Репьевская ЦРБ»
22	Число работающих (физических лиц) в муниципальных учреждениях здравоохранения в расчете на 10 тыс. человек населения – всего	человек	197,5	201,9	206,4	210,9	215,6	МБУЗ «Репьевская ЦРБ»
	в том числе:							
	число врачей в муниципальных учреждениях здравоохранения в расчете на 10000 человек населения	человек	20,4	21,3	22,2	23,2	24,3	
23	Средняя продолжительность пребывания пациента на койке в круглосуточном стационаре муниципальных учреждений здравоохранения.	дней	10,5	10,5	10,5	10,5	10,5	МБУЗ «Репьевская ЦРБ»
24	Среднегодовая занятость койки в муниципальных учреждениях здравоохранения.	дней	314	310	312	315	320	МБУЗ «Репьевская ЦРБ»
25	Число коек в муниципальных учреждениях здравоохранения на 10000 человек населения.	Единиц	63,7	64,5	65,3	66,1	66,7	МБУЗ «Репьевская ЦРБ»
26	Фактическая стоимость 1 койко-дня в муниципальных учреждениях здравоохранения без учета расходов на оплату труда и начислений на оплату труда	рублей	361,3	389,48	419,8	453,4	489,7	МБУЗ «Репьевская ЦРБ»
27	Фактическая стоимость вызова скорой медицинской помощи без учета расходов на оплату труда и начислений на оплату труда	рублей	302,19	352,54	411,3	479,5	560,0	МБУЗ «Репьевская ЦРБ»
28	Объем медицинской помощи, предоставляемой муниципальными учреждениями здравоохранения, в расчете на одного жителя, в том числе:							МБУЗ «Репьевская ЦРБ»
	стационарная медицинская помощь;	Койко-день	2	2	2,09	2,09	2,19	
	амбулаторная помощь;	посещение	9,172	9,29	9,4	9,6	9,7	
	дневные стационары всех типов;	Пациенто-день	0,49	0,49	0,49	0,52	0,52	
	скорая медицинская помощь	вызов	0,317	0,317	0,315	0,315	0,315	
4. Дошкольное образование								
29	Численность детей в возрасте от 3 до 7 лет в муниципальном образовании	человек	564	589	615	640	665	Отдел по образованию администрации муниципального района
30	Численность детей в возрасте 3 - 7 лет, получающих дошкольную образовательную услугу и (или) услугу по их содержанию в муниципальных дошкольных образовательных учреждениях	человек	175	175	175	175	175	Отдел по образованию администрации муниципального района
	Доля детей в возрасте 3 - 7 лет, получающих дошкольную образовательную услугу и (или) услугу по их содержанию в муниципальных дошкольных образовательных учреждениях	%	31,02	29,7	28,5	27,3	26,3	
31	Численность детей в возрасте 3 - 7 лет, получающих дошкольную образовательную услугу и (или) услугу по их содержанию в негосударственных (немуниципальных) дошкольных	человек	0	0	0	0	0	Отдел по образованию администрации муниципального района

	бюджета муниципального образования на дополнительное образование	руб.							образованию администрации муниципального района
6. Физическая культура и спорт									
43	Численность лиц, систематически занимающихся физической культурой и спортом	человек	4950	5570	5650	5680	5700		Отдел по образованию администрации муниципального района
44	Уровень фактической обеспеченности учреждениями физической культуры и спорта в муниципальном районе от нормативной потребности:	%							Отдел по образованию администрации муниципального района
	спортивными залами	%	55,46	55,46	55,46	55,46	55,46		
	плоскостными спортивными сооружениями	%	237,2	237,2	237,2	237,2	237,2		
	плавательными бассейнами	%	0	0	0	0	0		
7. Жилищно-коммунальное хозяйство									
45	Доля многоквартирных домов, в которых собственники помещений выбрали и реализуют один из способов управления многоквартирными домами:								Отдел по строительству, архитектуре и ЖКХ администрации муниципального района
	непосредственное управление собственниками помещений в многоквартирном доме	%	0	0					
	управление товариществом собственников жилья либо жилищным кооперативом или иным специализированным потребительским кооперативом	%	20,0	20,0	20,0	20,0	20,0		
	управление управляющей организацией частной формы собственности	%	80,0	80,0	80,0	80,0	80,0		
46	Доля энергетических ресурсов, расчеты за потребление которых осуществляются на основании показаний приборов учета, в общем объеме энергетических ресурсов, потребляемых на территории городского округа, муниципального района:								Отдел по строительству, архитектуре и ЖКХ администрации муниципального района
	электрическая энергия	%	100,0	100,0	100,0	100,0	100,0		
	тепловая энергия	%	100,0	100,0	100,0	100,0	100,0		
	холодная вода	%	100,0	100,0	100,0	100,0	100,0		
	природный газ	%	96	97	97,7	98,6	100,0		
47	Уровень собираемости платежей за предоставленные жилищно-коммунальные услуги	%	99,8	99,8	99,9	99,9	99,9		
8. Доступность и качество жилья									
48	Общая площадь жилых помещений, приходящаяся в среднем на одного жителя	Кв. м	35.3	35.8	35,9	35,96	36,0		Отдел по строительству, архитектуре и ЖКХ администрации муниципального района
49	Число жилых квартир в расчете на 1000 человек населения - всего	единиц	597,9	606	627	649	665		
50	Общая площадь жилых помещений, предусмотренных в соответствии с выданными разрешениями на строительство жилых зданий	кв. метров	5759	6000	6014	6357	6484		
	Число жилых квартир, предусмотренных в соответствии с выданными разрешениями на строительство жилых зданий	единиц	35	37	39	40	42		
9. Организация муниципального управления									
51	Доля налоговых и неналоговых доходов местного бюджета (за исключением поступлений налоговых доходов по дополнительным нормативам отчислений) в общем объеме собственных доходов бюджета	%	71.7	71.9	72.1	72,3	72,5		Отдел финансов администрации муниципального района

	муниципального образования (без учета субвенций)							
52	Доля населения, участвующего в культурно-досуговых мероприятиях, организованных органами местного самоуправления	%	91	93	94	95	96	Отдел культуры администрации муниципального района
53	Доля трудоустроенных граждан, в общей численности граждан, обратившихся за содействием в государственные службы занятости населения с целью поиска подходящей работы	%	68,35	68,4	68,45	68,5	68,6	Отдел по экономике, администрации муниципального района
54	Количество муниципальных услуг, предоставляемых органами местного самоуправления, муниципальными учреждениями в электронном виде	единиц	20	20	20	20	20	Сектор информационного обеспечения и муниципальных услуг администрации муниципального района
55	Количество первоочередных муниципальных услуг, предоставляемых органами местного самоуправления и муниципальными учреждениями в электронном виде	единиц	4	4	4	4	4	Сектор информационного обеспечения и муниципальных услуг администрации муниципального района

4. СИСТЕМА ПРОГРАММНЫХ МЕРОПРИЯТИЙ

Система программных мероприятий является совокупностью институциональных и правовых преобразований, коммерческих инвестиционных проектов хозяйствующих субъектов муниципального района и некоммерческих (социальных, экологических и др.) мероприятий, направленных на развитие социальной сферы и общественной инфраструктуры муниципального района. Выполнение комплекса коммерческих инвестиционных проектов и некоммерческих программных мероприятий (в том числе в рамках долгосрочных муниципальных целевых программ) обеспечивает реализацию программы в целом.

Условиями для включения мероприятий и проектов в программу явились:

- значимость для социально-экономического развития муниципального района;
- направленность на решение приоритетных проблем экономического и социального развития муниципального района;
- соответствие целям развития муниципального района.

По каждому мероприятию программы определены ответственные исполнители и сроки исполнения. Осуществление конкретных мероприятий обеспечивает реализацию программы в целом.

Система программных мероприятий отражена в таблице 4.1.

Программные мероприятия

№ п/п	Наименование проекта, мероприятия МЦП	Сроки реализации	Ответственный исполнитель	План реализации	Объемы финансирования (тыс.руб.)	Источники финансирования	Целевой показатель, на достижение которого направлен проект, мероприятие, МЦП	Ожидаемые результаты
Раздел 1. Реализация коммерческих инвестиционных проектов								
Сельское хозяйство								
1	Реконструкция и строительство животноводческого комплекса по выращиванию овец ООО «Агро-Спектр» в с.Усть-Муравлянка Скоричского сельского поселения.	2013-2017 гг.	Общество с ограниченной ответственностью «Агро-Спектр»»	Строительство и частичная реконструкцией имеющегося помещения под овчарню, приобретение маточного поголовья, приобретение кормов и других оборотных средств.	19500	Собственные средства 7100 Заемные средства 12400	Количество рабочих мест: - сохранённых-4, -созданных-3	Сумма платежей в бюджеты всех уровней – 0,65 млн. руб., обеспечение производства 48 тонн баранины в год. Сумма социального эффекта -2,78 млн. руб.
2	Строительство и реконструкция животноводческих помещений по выращиванию крупного рогатого скота с использованием инновационных технологий на	2013-2017 гг.	Общество с ограниченной ответственностью «Бутырки»	Строительство и реконструкция животноводческих помещений, приобретение маточного поголовья, приобретение кормов и других оборотных	24500	Собственные средства 14000 Заемные средства 10500	Количество рабочих мест: - сохранённых-6, -созданных-5	Сумма платежей в бюджеты всех уровней –420 тыс. руб., производно 60 тонн высококачественной говядины в год. Сумма социального эффекта 145 тыс. руб.

	территории Бутырского сельского поселения			средств.				
3	Реконструкция животноводческих помещений по выращиванию крупного рогатого скота с использованием инновационных технологий в ООО «Колбино»	2013-2017 гг.	Общество с ограниченной ответственностью «Колбино»	Реконструкция животноводческих помещений, приобретение маточного поголовья, приобретение кормов и других оборотных средств.	119500	Собственные средства 57500 Заемные средства 62000	Количество рабочих мест: - сохранённых-6, -созданных-4	Сумма платежей в бюджеты всех уровней –650 тыс. руб., производство 68 тонн говядины в год.
4	Строительство и реконструкция комплекса по производству свинины с использованием инновационных технологий в ООО «Выбор»	2013-2017 гг.	Общество с ограниченной ответственностью фирма «Выбор»	Строительство и реконструкция животноводческих помещений, приобретение маточного поголовья, приобретение кормов и других оборотных средств.	10000	Собственные средства 2000 Заемные средства 8000	Количество рабочих мест: - сохранённых-13, -созданных-10	Сумма платежей в бюджеты всех уровней – 125 тыс. руб.
5	Строительство фермы по разведению страусов в ООО ПТК «Платава»	2013-2017 гг.	ООО ПТК «Платава»	Строительство помещений, приобретение маточного поголовья, приобретение кормов и других оборотных средств.	21700	Собственные средства 7100 Заемные средства 14600	Количество рабочих мест - сохранённых-4, -созданных-6	Сумма платежей в бюджеты всех уровней – 250 тыс. руб.
6	Строительство и реконструкция комплекса по производству свинины ООО «РС-Агро», с. Репьевка.	2013-2017 гг.	Общество с ограниченной ответственностью «РС-Агро»	Модернизация помещений, приобретение оборудования, племенного поголовья, приобретение кормов и других оборотных средств	249700	Собственные средства 10000 Заемные средства 239700	Количество рабочих мест - сохранённых-11, -созданных-10	Сумма платежей в бюджеты всех уровней - 1,0 млн. руб., производство 1,7 тыс. тонн свинины в год.
7	Техническое переоснащение, совершенствовани е структуры посевных площадей в ООО «Истобное»	2013-2017 гг.	Общество с ограниченной ответственностью «Истобное»	Улучшение структуры посевных площадей и доведение их до научно обоснованных, приобретение самоходной техники, прицепного инвентаря, ГСМ и мин.удобрений.	820000	Собственные средства 205000 Заемные средства 615000	Количество рабочих мест: -созданных-8	Сумма платежей в бюджеты всех уровней – 800 тыс. руб.
8	Строительство, реконструкция и модернизация мощностей для хранения первичной подработки и переработки зерна в ООО «Истобное»	2013-2020 гг.	Общество с ограниченной ответственностью «Истобное»	Строительство зерноочистительного сооружения, сушильной установки, линии по производству высокоэффективных однокомпонентных кормов; развитие инфраструктуры	60000	Собственные средства предприятия 40000 Заемные средства 20000	Количество рабочих мест: -созданных-10	Сумма платежей в бюджеты всех уровней – 180 тыс. руб.
9	Создание мощностей по производству резиновой тротуарной	2013-2014 гг.	ООО «Эколайф»	Закупка оборудования	3000	Собственные средства 3000	Количество рабочих мест: -созданных-11	Сумма платежей в бюджеты всех уровней – 130 тыс. руб.

	плитки из отходов							
10	Расширение производства молочных продуктов на основе немецкой технологии	2013-2014 гг.	ООО «Репьевский молочный завод»	Закупка и монтаж оборудования, закупка сырья, строительство очистных сооружений, строительство котельной	160000	Собственные средства 10000 Заемные средства 150000	Количество рабочих мест: -созданных- 32	Сумма платежей в бюджеты всех уровней – 750 тыс. руб.

Раздел 2. Некоммерческая (социальная) часть – «Формирование основы для повышения уровня и качества жизни»

Развитие малого и среднего предпринимательства

1	Долгосрочная муниципальная целевая программа «Развитие и поддержка малого и среднего предпринимательства в Репьевском муниципальном районе»	2013 г. продлена на 2014-2017гг.-	Отдел по экономике, управлению муниципальным имуществом администрации и Репьевского муниципально района	Совершенствование правовой базы и снижение административных барьеров; информационное обеспечение субъектов МСП, поддержка начинающих предпринимателей, содействие самозанятости безработных граждан	74822	Федеральный бюджет 54542 Областной бюджет 19500 Местный бюджет 780	Создание новых и сохранение действующих малых предприятий; рост числа индивидуальных предпринимателей, создание 100 новых рабочих мест	Рост числа субъектов малого предпринимательства на 10000 человек населения до 220,1 единиц Сумма платежей в бюджеты всех уровней на 32900 тыс. руб.
---	---	-----------------------------------	---	---	-------	--	--	--

Общее и дополнительное образование

1	Реализация муниципальной целевой программой «Развитие образования Репьевского муниципального района Воронежской области на 2011-2013 гг»	2013 г. продлена на 2014-2017 гг.	Отдел по образованию администрации муниципального района	Организация сбалансированного горячего питания, организация спортивных занятий школьников, информатизация системы образования, обеспечение учащихся ОУ молочной продукцией, ремонт образовательных учреждений, реализация мероприятий по противопожарной и антитеррористической защищенности образовательных учреждений.	26726	Областной бюджет 4534 Местный бюджет 10160 Внебюджетные источники 12032	Рост удовлетворенности населения качеством общего образования	Увеличение доли ОУ, соответствующих современным нормам до 85 процентов. Повышение удельного веса детей первой и второй групп здоровья в общей численности обучающихся муниципальных общеобразовательных учреждений до 82,5 процентов. Повышение доли детей, включенных в систему выявления, развития и адресной поддержки одаренных детей до 23,5 процентов. Повышение удельного веса детей и молодежи, обучающихся по программам дополнительного образования до 60 процентов. Повышение удельного веса численности педагогических и руководящих работников, прошедших курсы повышения квалификации до 88 процентов. Увеличение доли образовательных учреждений, в которых обеспечивается требуемый уровень комплексной
---	--	-----------------------------------	--	--	-------	---	---	---

								безопасности до 90 процентов.
2	Долгосрочная муниципальная целевая программа «Молодежь 2012-2016 годы»	2013-2016гг.	Отдел по образованию администрации муниципального района	Вовлечение молодежи в социальную практику и обеспечение поддержки научной, творческой и предпринимательской активности молодежи. Содействие формированию целостной системы поддержки обладающей лидерскими навыками, инициативной и талантливой молодежи. Совершенствование формы гражданского образования и патриотического воспитания молодежи. Организация работы по развитию системы информирования молодежи о потенциальных возможностях саморазвития.	1054	Местный бюджет 876 Внебюджетные источники 178	Создание условий для успешной социализации и эффективной самореализации молодежи, развития потенциала молодежи и его использования в интересах инновационного развития Воронежской области.	Увеличение количества молодых людей, вовлеченных в программы и проекты, направленные на интеграцию в жизнь общества, до 80 человек. Увеличение количества молодых людей, участвующих в различных формах самоорганизации и структурах социальной направленности, до 100 человек. Увеличение количества мероприятий, проектов (программ), направленных на формирование правовых, культурных, нравственных ценностей среди молодежи, до 156 человек. Повышение осведомленности молодых людей о потенциальных возможностях проявления социальной инициативы в общественной и общественно-политической жизни до 25 % от общего числа молодежи района.
3	Муниципальная целевая программа «Организации отдыха, оздоровления и занятости детей и молодежи муниципального района (2012-2014 гг.)»	2013-2014гг.	Отдел по образованию администрации муниципального района	Разработка и внесение изменений в нормативную правовую базу, регуливающую вопросы отдыха и оздоровления детей и молодежи. Совершенствование процедуры подготовки эффективной организации отдыха и оздоровления детей в каникулярный период. Обеспечение комплексной безопасности муниципальных образовательных учреждений, на базе которых организуются детские лагеря. Организация горячего сбалансированного питания.	1955,1	Федеральный бюджет 120 Областной бюджет 1411,7 Местный бюджет 340,8 Внебюджетные источники 82,6	Создание эффективной системы организации отдыха, оздоровления и занятости, способствующей воспитанию и развитию детей и молодежи муниципального района	Увеличение количества детей и молодежи, охваченных различными видами летнего отдыха до 78 % от общего количества обучающихся в возрасте до 21 года; Повышение доли детей, находящихся в трудной жизненной ситуации, охваченных различными формами летнего отдыха до 20 % от общего числа обучающихся; Увеличение количества детей трудоустроенных в каникулярный период до 5 % от общего числа детей школьного возраста; Повышение доли несовершеннолетних, состоящих на учете, охваченных различными формами летнего отдыха до 97 % от общего числа

				ого питания воспитанников пришкольных и палаточных лагерей. Организация медицинского обслуживания воспитанников пришкольных и палаточных лагерей. Совершенствование системы получения льготных путевок. Организация трудовой занятости учащихся в каникулярный период. Благоустройство пришкольных спортивных площадок (городков).				детей, состоящих на учете; Увеличение удельного веса детей, оздоровленных в детских оздоровительных учреждениях РФ до 11 % от общего количества детей школьного возраста. Повышение доли образовательных учреждений, в которых обеспечивается требуемый уровень комплексной безопасности до 90% от общего количества образовательных учреждений. Повышение доли общеобразовательных учреждений, имеющих благоустроенные спортивные площадки (городки) до 100%
4	Муниципальная целевая программа «Оптимизации сети образовательных учреждений» Репьевского муниципального района Воронежской области на 2012 - 2015 годы	2013-2015 гг.	Отдел по образованию администрации муниципального района	Реорганизация в основную школу МОУ «Бутырская школа» и МОУ «Платавская школа»	119	Местный бюджет 119	Обеспечение доступности и повышение качества образования на территории Репьевского муниципального района на основе оптимизации и реструктуризации сети общеобразовательных учреждений	Экономический эффект - 228,5 тыс. руб.
5	Реконструкция здания школы в с.Репьевка Репьевский муниципальный район	2013 г.	МКОУ "Репьевская СОШ"	Разработка ПСД, реконструкция здания школы с пристройкой Актового зала	50000	Областной бюджет 49900 Местный бюджет 100	Удовлетворенность учащихся школы в проведении культурно-массовых мероприятиях	Повысится удовлетворенность учащихся школы в проведении культурно-массовых мероприятиях
Развитие физической культуры и спорта								
1	Долгосрочная муниципальная программа «Развитие физической культуры и спорта в Репьевском муниципальном районе»	2013-2016 гг.	Отдел по образованию администрации Репьевского муниципального района Воронежской области	Организационно-методическая работа по развитию детско-юношеского спорта и массовой физической культуры и спорта. Строительство и реконструкция физкультурно-спортивных сооружений Репьевского муниципального	163266,5	Областной бюджет 152078 Местный бюджет 4588,5 Внебюджетные источники 6600	Удовлетворенность населения района в проведении спортивных и культурно-массовых мероприятиях; увеличение количества людей, систематически занимающихся физической культурой и спортом;	Увеличение удельного веса населения, систематически занимающегося физической культурой и спортом, до 33%, Уровень фактической обеспеченности спортивными залами от нормативной потребности составит -55,46 %

				района: строительство ФОК в с. Репьевка , строительство стадиона в с.Репьевка			увеличение обеспеченнос ти плоскостным и сооружениям и на душу населения	
Жилищное строительство и обеспечение граждан жильем								
1	Муниципальная целевая программа «Обеспечение жильем молодых семей на 2011- 2015 гг.»	2013- 2015гг.	Отдел по строительств у, архитектуре и ЖКХ администрац ии муниципаль ного района	Предоставление молодым семьям социальных выплат на приобретение жилья эконо м- класса или строительство индивидуально го жилого дома эконом-класса	28968	Федерал ьный бюджет 3476,2 Областн ой бюджет 6484,1 Местны й бюджет 1448,4 Средств а граждан 17559,3	Улучшение жилищных условий молодых семей	Количество молодых семей, улучшивших жилищные условия - 30.
Жилищно-коммунальное хозяйство								
1	Муниципальная адресная программа Репьевского сельского поселения «Проведение капитального ремонта многоквартирн ых жилых домов на территории Репьевского сельского поселения в 2013 году»	2013 г.	Администра ция Репьевского сельского поселения	Разработка ПСД, проведение ремонтных работ	20000	Фонда содейств ия реформи рованию ЖКХ 13980 Областн ой бюджет 4520 Местны й бюджет 500 Средств а собствен ников помещен ий- 1000	Улучшение качества жизни населения, проживающег о в МКД	Улучшение условий проживания 300 человек
2	Долгосрочная муниципальная целевая программа «Комплексное развитие систем коммунальной инфраструктур ы Репьевского сельского поселения Воронежской области на 2012-2020 годы»	2013- 2017гг.	Администра ция Репьевского сельского поселения	Модернизация объектов водоснабжения, уличного освещения, объектов теплоснабжения	95168	Областн ой бюджет 85950 Местны й бюджет 9218	Повышение удовлетворен ности населения жилищно- коммунальны ми услугами	Улучшение качества коммунального обслуживания потребителей; ликвидации критического уровня износа основных средств
3	Муниципальная целевая программа «Комплексное развитие систем коммунальной инфраструктур	2013- 2017гг.	Администра ция Скорицкого сельского поселения	Модернизации существующих и строительство новых объектов и магистральных сетей водоснабжения,	307	Местны й бюджет 307	Повышение удовлетворен ности населения жилищно- коммунальны ми услугами	Понижение среднего физического износа систем коммунальной инфраструктуры до 60%; повышение качества и надежности

	ы Скоричского сельского поселения на 2012-2020 годы»			уличного освещения, тепло-, газоснабжения				предоставления коммунальных услуг населению; поэтапное восстановление ветхих инженерных сетей и других объектов ЖКХ
4	Муниципальная целевая программа «Комплексное развитие систем коммунальной инфраструктуры Россошанского сельского поселения на 2012-2020 годы»	2013-2017гг.	Администрация Россошанского сельского поселения	Разработка проекта рекультивации свалки, строительство контейнерных площадок, разработка ПСД на реконструкцию и модернизацию водопроводных сетей и сооружений	700	Местный бюджет 500 Внебюджетные источники 200	Повышение удовлетворенности населения жилищно-коммунальными услугами	Понижение среднего физического износа систем коммунальной инфраструктуры до 30%; повышение качества и надежности предоставления коммунальных услуг населению; поэтапное восстановление ветхих инженерных сетей и других объектов ЖКХ
5	Муниципальная целевая программа «Комплексное развитие систем коммунальной инфраструктуры Россошкинского сельского поселения на 2012-2020 годы»	2013-2017гг.	Администрация Россошкинского сельского поселения	Модернизации существующих и строительство новых объектов и магистральных сетей водоснабжения, уличного освещения, тепло-, газоснабжения	125	Местный бюджет 125	Повышение удовлетворенности населения жилищно-коммунальными услугами	Понижение среднего физического износа систем коммунальной инфраструктуры до 30%; повышение качества и надежности предоставления коммунальных услуг населению; поэтапное восстановление ветхих инженерных сетей и других объектов ЖКХ
6	Муниципальная целевая программа «Комплексное развитие систем коммунальной инфраструктуры Платавского сельского поселения на 2012-2020годы»	2013-2017гг.	Администрация Платавского сельского поселения	Модернизации существующих и строительство новых объектов и магистральных сетей водоснабжения, уличного освещения, тепло-, газоснабжения	17583	Областной бюджет 12890 Местный бюджет 1693 Внебюджетные источники 3000	Повышение удовлетворенности населения жилищно-коммунальными услугами	Понижение среднего физического износа систем коммунальной инфраструктуры до 30%; повышение качества и надежности предоставления коммунальных услуг населению; поэтапное восстановление ветхих инженерных сетей и других объектов ЖКХ
7	Муниципальная целевая программа «Комплексное развитие систем коммунальной инфраструктуры Осадчевского сельского поселения на 2012-2020 годы»	2013-2017гг.	Администрация Осадчевского сельского поселения	Модернизации существующих и строительство новых объектов и магистральных сетей водоснабжения, уличного освещения, тепло-, газоснабжения	13000	Местный бюджет 13000	Повышение удовлетворенности населения жилищно-коммунальными услугами	Понижение среднего физического износа систем коммунальной инфраструктуры до 60%; повышение качества и надежности предоставления коммунальных услуг населению; поэтапное восстановление ветхих инженерных сетей и других объектов ЖКХ
8	Муниципальная целевая программа «Комплексное	2013-2017гг.	Администрация Новосолдатского	Модернизации существующих и строительство новых объектов	315	Местный бюджет 315	Повышение удовлетворенности населения	Понижение среднего физического износа систем коммунальной инфраструктуры до

	развитие систем коммунальной инфраструктуры Новосолдатского сельского поселения на 2012-2020годы»		сельского поселения	и магистральных сетей водоснабжения, уличного освещения, тепло-, газоснабжения			жилищно-коммунальными услугами	40%; повышение качества и надежности предоставления коммунальных услуг населению; поэтапное восстановление ветхих инженерных сетей и других объектов ЖКХ
9	Муниципальная целевая программа «Комплексное развитие систем коммунальной инфраструктуры Краснолипьевского сельского поселения на 2012-2020 годы»	2013-2017гг.	Администрация Краснолипьевского сельского поселения	Модернизации существующих и строительство новых объектов и магистральных сетей водоснабжения, уличного освещения, тепло-, газоснабжения	40700	Областной бюджет 38300 Местный бюджет 200 Внебюджетные источники 2200	Повышение удовлетворенности населения жилищно-коммунальными услугами	Понижение среднего физического износа систем коммунальной инфраструктуры до 60%; повышение качества и надежности предоставления коммунальных услуг населению; поэтапное восстановление ветхих инженерных сетей и других объектов ЖКХ
10	Муниципальная целевая программа «Комплексное развитие систем коммунальной инфраструктуры Истобинского сельского поселения на 2011-2020 годы»	2013-2017гг.	Администрация Истобинского сельского поселения	Модернизации существующих и строительство новых объектов и магистральных сетей водоснабжения, уличного освещения, тепло-, газоснабжения	12291	Областной бюджет 9921 Местный бюджет 2338 Внебюджетные источники 32	Повышение удовлетворенности населения жилищно-коммунальными услугами	Понижение среднего физического износа систем коммунальной инфраструктуры до 60%; повышение качества и надежности предоставления коммунальных услуг населению; поэтапное восстановление ветхих инженерных сетей и других объектов ЖКХ
11	Муниципальная целевая программа «Комплексное развитие систем коммунальной инфраструктуры Бутырского сельского поселения Репьевского муниципального района на 2012-2020 годы»	2013-2017гг.	Администрация Бутырского сельского поселения	Модернизации существующих и строительство новых объектов и магистральных сетей водоснабжения, уличного освещения, тепло-, газоснабжения	3835	Областной бюджет 3500 Местный бюджет 335	Повышение удовлетворенности населения жилищно-коммунальными услугами.	Понижение среднего физического износа систем коммунальной инфраструктуры до 60%; повышение качества и надежности предоставления коммунальных услуг населению; поэтапное восстановление ветхих инженерных сетей и других объектов ЖКХ
12	Муниципальная целевая программа «Комплексное развитие систем коммунальной инфраструктуры Колбинского сельского поселения Репьевского муниципального района на 2012-2020 годы	2013-2017гг.	Администрация Колбинского сельского поселения	Модернизации существующих и строительство новых объектов и магистральных сетей водоснабжения, уличного освещения, тепло-, газоснабжения	24464	Областной бюджет 22490 Местный бюджет 1874 Внебюджетные источники 100	Повышение удовлетворенности населения жилищно-коммунальными услугами	Понижение среднего физического износа систем коммунальной инфраструктуры до 60%; повышение качества и надежности предоставления коммунальных услуг населению; поэтапное восстановление ветхих инженерных сетей и других

								объектов ЖКХ Снижение потребление энергетических ресурсов к 2020 году на 30- 35% .
Водоснабжение								
1	Строительство водозабора и реконструкция системы водоснабжения в с.Репьевка Репьевского муниципального района Воронежской области	2013-2014 гг.	Администрация Репьевского поселения	Строительство водозабора и реконструкция системы водоснабжения в с.Репьевка	438138,21	Областной бюджет 437261,94 Местный бюджет 876,27	Удовлетворение потребности населения с.Репьевка в качественной питьевой воде	Улучшится качество воды и бесперебойное обслуживание водой населения районного центра с.Репьевка Дополнительные доходы, полученные в результате реализации проекта, 9532,0 тыс .руб - 2013г., 10586,0 тыс.руб. - 2014 г.; 10368,0 тыс.руб.- 1915 г.
2	Перебурирование эксплуатационной скважины №10/11 и ликвидационный тампонаж эксплуатационной скважины №9509, расположенной в с.Прилепы	2013 г.	Администрация Колбинского сельского поселения	Перебурирование эксплуатационной скважины №10/11 и ликвидационный тампонаж эксплуатационной скважины №9509, расположенной в с.Прилепы	1588,93	Областной бюджет 1585,75 Местный бюджет 3,18	Удовлетворение потребности населения с.Прилепы в качественной питьевой воде	Улучшится качество воды и бесперебойное обслуживание водой населения с. Прилепы
Экология и природоохранные мероприятия								
1	Строительство полигона твердых бытовых отходов в с.Репьевка Репьевский муниципальный район	2013 г.	Отдел по строительству, архитектуре и ЖКХ администрации муниципального района	Подготовка ПСД, проведение строительных работ	10998,40	Областной бюджет 10976,4 Местный бюджет 22	Улучшение экологической обстановки	Санитарная безопасность населения
Культура								
1	Обеспечение сохранности и ремонт военно-мемориальных объектов на территории Репьевского муниципального района	2013-2015гг.	Отдел культуры администрации Репьевского муниципального района	Перезахоронение останков военнослужащих из братских одиночных могил, завершение паспортизации воинских захоронений	2065	Областной бюджет 1961,75 Местный бюджет 103,25	Количество отремонтированных и благоустроенных воинских захоронений. Удельный вес неотреставрированных и неблагоустроенных воинских захоронений от общего числа воинских захоронений, расположенных на территории	Достойное увековечение памяти погибших при защите Отечества. Активизация работы по патриотическому воспитанию населения района.

2	Муниципальная целевая программа «Развитие культуры Репьевского муниципального района на 2012-2015 годы»	2013-2015гг.	Отдел культуры администрации Репьевского муниципального района	Содействие сохранению существующей сети муниципальных учреждений культуры района. Модернизация их материально-технической базы и подготовка специалистов для учреждений культуры	5190	Областной бюджет 495,3 Местный бюджет 4545 Внебюджетные источники 150	Удовлетворенность населения качеством предоставляемых услуг в сфере культуры (качеством культурного обслуживания)	Повышение удельного веса населения, участвующего в платных культурно-досуговых мероприятиях, проводимых муниципальными учреждениями культуры, до 96 %
---	---	--------------	--	--	------	---	---	---

Демография

1	Муниципальная целевая программа «Повышение качества жизни пожилых людей в Репьевском районе» на 2011-2013 гг.	2013 г.	Администрация Репьевского муниципального района	Деятельность по укреплению социальной защищенности пожилых людей. Укрепление здоровья пожилых людей. Улучшение среды жизнедеятельности пожилых людей. Повышение престижа социальной работы.	458,2	Областной бюджет 372 Местный бюджет 76,2 Внебюджетные источники 10	Удовлетворенность пожилых людей качеством жизни	Доля граждан пожилого возраста и инвалидов, охваченных социальными услугами и получивших различную социальную помощь, из числа выявленных граждан, нуждающихся в социальной поддержке и социальном обслуживании -97 %, Доля граждан пожилого возраста, охваченных различными формами социального обслуживания, по отношению к общей численности пожилого населения района – 65%; Уровень обеспеченности противопожарной безопасности граждан, проживающих в домах-интернатах общего типа- 100%
---	---	---------	---	---	-------	--	---	--

Благоустройство территорий

1	Муниципальная целевая программа «Благоустройство центрального парка в с.Репьевка на 2012-2014 годы»	2013-2014 гг.	Администрация Репьевского сельского поселения Репьевского муниципального района	Составление ПСД, проведение мероприятий по размещению муниципального заказа на проведение мероприятий, проведение мероприятий по благоустройству	10508	Областной бюджет 9888 Местный бюджет 620	Создания комфортных условий для массового отдыха населения	Социальный эффект - повысится уровень комфортности жизни населения с. Репьевка
2	Муниципальная целевая программа «Благоустройство	2013-2014 гг.	Администрация Скоричского сельского	Благоустройство территории пляжа, приведение его	271	Областной бюджет 250	Создания комфортных условий для массового	Социальный эффект - повысится уровень комфортности

	о мест массового отдыха населения у воды(пляжей)в с.Усть-Муравлянка Репьевского района Воронежской области»		поселения Репьевского муниципального района Воронежской области	в соответствии с санитарными нормами; улучшение эстетического облика реки Потудань в с.Усть-Муравлянка		Местный бюджет 21	отдыха населения	жизни населения Скорицкого сельского поселения; улучшится внешний облик реки Потудань
3	Муниципальная целевая программа «Благоустройство мест массового отдыха населения у воды (пляжей) в с. Колбино Репьевского муниципального района Воронежской области на 2012-2014 годы»	2013-2014 гг.	Администрация Колбинского сельского поселения Репьевского муниципального района	Благоустройство территории пляжа, приведение его в соответствие с санитарными нормами; улучшение эстетического облика реки Потудань в с.Колбино.	271	Областной бюджет 250 Местный бюджет 21	Создание комфортных условий для массового отдыха населения.	Социальный эффект - повысится уровень комфортности жизни населения сельского поселения
4	Муниципальная целевая программа «Озеленение территории сельского поселения на 2012-2014 годы»	2013-2014 гг.	Администрация Репьевского сельского поселения	Озеленение Репьевского сельского поселения Репьевского муниципального района; улучшение санитарного состояния территории поселения; повышение уровня благоустройства парков, скверов, улиц села; оздоровление и расширение зеленых зон.	11000	Местный бюджет 11000	Улучшение экологической обстановки, условий жизнедеятельности населения на территории поселения и оздоровление окружающей среды	Социальный эффект - повысится уровень комфортности жизни населения сельского поселения
Дорожное хозяйство и транспорт								
1	Долгосрочная муниципальная целевая программа «Развитие автомобильных дорог местного значения – улично – дорожной сети в Репьевском сельском поселении Репьевского муниципального района Воронежской области на 2012-2014 гг.»	2013-2014 гг.	Администрация Репьевского сельского поселения	Выполнение работ, направленных на поддержание в надлежащем техническом состоянии автомобильных дорог местного значения	7145,759	Областной бюджет 2432 Местный бюджет 199,697 Внебюджетные источники 4514,062	Повышение эффективности и безопасности функционирования автомобильных дорог местного значения	Доля отремонтированных дорог местного значения с твердым покрытием, в отношении которых произведен ремонт - 20% Доля протяженности автомобильных дорог общего пользования местного значения, не отвечающих нормативным требованиям, в общей

								протяженности автомобильных дорог общего пользования – 70%.
2	Долгосрочная муниципальная целевая программа «Развитие автомобильных дорог местного значения и улично-дорожной сети в Россошанском сельском поселении Репьевского муниципального района Воронежской области 2013-2015 гг.»	2013-2015гг.	Администрация Россошанского сельского поселения Репьевского муниципального района Воронежской области	Выполнение работ, направленных на поддержание в надлежащем техническом состоянии автомобильных дорог местного значения	1400,0	Областной бюджет 1000 Местный бюджет 400	Улучшение качества улично-дорожной сети в Россошанском сельском поселении, -	Улучшить состояние 1,5 км дороги

5. ОБЪЕМЫ И ИСТОЧНИКИ ФИНАНСИРОВАНИЯ

Финансовой основой реализации Программы являются средства местного бюджета и внебюджетные средства (средства физических и юридических лиц, кредиты коммерческих банков, иные средства). Возможность привлечения дополнительных средств для финансирования Программы учитывается как прогноз поступления субсидий из федерального и областного бюджетов в рамках федеральных, областных целевых программ, мер государственной поддержки субъектов инвестиционной деятельности, других мер на основе соглашений (договоров) между участниками финансового обеспечения.

Общий объем финансовых ресурсов для реализации Программы комплексного социально-экономического развития Репьевского района на 2013 - 2017 годы составляет 2 767 726,64 тыс. рублей.

Финансовой основой реализации Программы являются средства бюджетов и внебюджетные источники (средства физических и юридических лиц, кредиты коммерческих банков, иные средства). Расчет потребности средств на выполнение программных мероприятий отражен в Приложении 1. структура финансирования программы – в таблице 5.1.

Таблица 5.1

Структура финансирования программы

Источники и направления расходов	Объем финансирования, тыс. руб.					
	Всего	В том числе по годам				
		2013	2014	2015	2016	2017
Местный бюджет	65180,75	20427,06	16725,94	10442,25	9589,50	7996,00
Областной бюджет (на условиях софинансирования)	1337784,98	555947,25	419731,05	209069,27	113643,70	39393,70
Федеральный бюджет (на условиях софинансирования)	58138,20	12066,90	12122,80	12148,50	10900,00	10900,00
Другие источники	1306622,71	351240,94	324388,10	239492,03	212275,33	179226,33
Всего	2767726,64	939682,15	772967,89	471152,05	346408,53	237516,03

Основными источниками средств для реализации Программы являются:

- средства федерального бюджета на условиях софинансирования – 2,1%;
- средства областного бюджета на условиях софинансирования – 48,33%;
- средства местного бюджета – 2,35%;
- прочие источники, в том числе собственные средства организаций, реализующих инвестиционные проекты, заемные средства (кредиты российских коммерческих банков для реализации инвестиционных проектов предприятий) от объема финансирования всей Программы – 47,22%.

6. МЕХАНИЗМ РЕАЛИЗАЦИИ ПРОГРАММЫ

Механизм реализации Программы включает следующие элементы:

1. Правовой и методологический механизм.

Программа комплексного социально-экономического развития Репьевского муниципального района на 2013-2017 годы реализуется на правовой базе, основанной на следующих документах:

Федеральный закон от 06.10.2003 г. №131-ФЗ «Об общих принципах организации местного самоуправления в Российской Федерации».

Постановление Правительства РФ от 20.03.2003 г. № 165 «О внесении изменений и дополнений в порядок разработки и реализации федеральных целевых программ и межгосударственных целевых программ, в осуществлении которых участвует Российская Федерация».

Закон Воронежской области от 07.07.2006 г. № 67- ОЗ «О государственной (областной) поддержке инвестиционной деятельности на территории Воронежской области».

Закон Воронежской области от 30.06.2010 № 65-ОЗ «О стратегии социально-экономического развития (СЭР) Воронежской области на долгосрочную перспективу (до 2020 года)».

Постановление администрации Воронежской области от 27.02.2009 г. № 138 «О порядке разработки и реализации областных целевых программ».

Приказ Департамента по развитию муниципальных образований Воронежской области от 14.06.2011 г. №40 «Об утверждении методических рекомендаций по разработке программ комплексного социально-экономического развития муниципальных образований (муниципальных районов и городских округов) Воронежской области».

Стратегия социально-экономического развития Репьевского муниципального района до 2020 года, утвержденная решением Совета народных депутатов Репьевского муниципального района от 29.11.2011г. № 204.

Постановление администрации Репьевского муниципального района от 25.11.2010 года № 265 «О порядке разработки и реализации долгосрочных муниципальных целевых программ Репьевского муниципального района».

Реализация Программы требует дальнейшей разработки нормативных документов в рамках проводимых бюджетной и административной реформ, внедрения механизмов программно-целевого управления.

Проект решения о корректировке Программы комплексного социально-экономического развития Репьевского муниципального района, в соответствии с Уставом Репьевского муниципального района, вносится администрацией Репьевского муниципального района на рассмотрение районного Совета народных депутатов Репьевского муниципального района.

Исполнительные органы местного самоуправления, осуществляющие управление мероприятиями Программы, готовят и представляют:

- проекты нормативных правовых актов, направленных на реализацию курируемых мероприятий, проектов Программы;
- при необходимости проекты нормативных правовых актов, содержащие предложения по корректировке целевых индикаторов и показателей, состава мероприятий, объемов и источников финансирования целевых программ, корректировке состава инвестиционных проектов Программы, сроков реализации, объемов и источников финансирования.

2. Финансовое обеспечение.

Программа предусматривает финансирование из федерального, областного бюджетов на условиях софинансирования и местных бюджетов на безвозвратной основе ряда некоммерческих (социальных) мероприятий по соответствующим федеральным, областным и муниципальным целевым программам.

Финансирование программы за счет средств федерального и областного бюджетов в 2013-2017 годы будет осуществляться исходя из лимитов, выделенных Воронежской областью Репьевскому муниципальному району на очередной финансовый год в рамках федеральных и областных целевых программ.

Администрация Репьевского муниципального района при подготовке бюджетных заявок на очередной финансовый год будет формировать средства по объемам капитальных вложений, прочим текущим расходам по каждому мероприятию программы согласно утвержденной проектно-сметной документации.

3. Организационный механизм и мониторинг Программы.

Организационный механизм реализации Программы включают следующие элементы:

- стратегическое планирование и прогнозирование развития экономики района, важнейших отраслей и сфер деятельности;
- создание благоприятных условий для предпринимательской деятельности, честной конкуренции на товарных рынках, свободного перемещения товаров; стабильных условий осуществления инвестиционной деятельности путем оптимизации административных процедур, необходимых для предпринимательской деятельности;
- формирование организационной структуры управления Программой с четким определением состава, функций, механизмов координации действий заказчика и исполнителей мероприятий программы. Координацию деятельности исполнительных органов местного самоуправления по реализации и корректировке Программы.

В Программе конкретизируются задачи исполнительных органов местного самоуправления района на среднесрочный период, обеспечивается распределение ресурсов по объемам и срокам выделения на достижение основных целей. Прогнозирование учитывает изменение макроэкономических показателей и их влияние на процесс реализации программных мероприятий.

Процесс прогнозирования и программирования обеспечивает увязку достижения целей с бюджетным процессом, что, в свою очередь, позволяет повысить эффективность использования бюджетных средств и обеспечить переход на систему бюджетирования, ориентированного на результат.

В рамках реализации Программы в соответствии с приоритетами развития Репьевского муниципального района и основными направлениями социально-экономического развития Воронежской области предусматривается оценка текущего состояния экономической и социальной сфер, а так же мониторинг темпов развития экономики района в целом.

На основе результатов мониторинга исполнения Программы участниками Программы будет осуществляться в установленном порядке корректировка мероприятий Программы.

Контроль над ходом реализации Программы осуществляется в рамках подготовки и представления докладов о результатах и основных направлениях деятельности органов муниципального самоуправления. Подготовка докладов осуществляется для расширения применения в бюджетном процессе методов среднесрочного бюджетного планирования, ориентированных на результаты, исходя из реализации установленного Бюджетным кодексом Российской Федерации принципа эффективности использования бюджетных средств.

Администрация Репьевского муниципального района с учетом утвержденных на соответствующий финансовый год бюджетных средств (федеральных, региональных и муниципальных) определяет и утверждает перечень первоочередных мероприятий по реализации Программы на соответствующий финансовый год.

Ежегодно проводимый мониторинг и оценка эффективности реализации нормативных и экономических преобразований в Репьевском муниципальном районе будет являться одним из критериев при рассмотрении вопроса о софинансировании программных мероприятий за счет средств местного бюджета на очередной финансовый год.

7. ОЦЕНКА ЭФФЕКТИВНОСТИ РЕАЛИЗАЦИИ ПРОГРАММЫ

Результаты оценки эффективности реализации Программы и мероприятий муниципальных целевых программ используются в целях обеспечения объективных решений по составу проектов, мероприятий целевых программ, предлагаемых к финансированию на очередной финансовый год, и распределения средств с учетом хода их реализации.

Оценка эффективности реализации Программы производится раз в год:

- при формировании перечня проектов, мероприятий целевых программ, предлагаемых к финансированию за счет средств местного бюджета в очередном финансовом году и плановом периоде, подаче бюджетных заявок на ассигнования из федерального и областного бюджетов;

- по итогам года при формировании сводного отчета о ходе реализации Программы в целом, проектов и мероприятий целевых программ за отчетный год для представления сводного доклада субъекта бюджетного планирования.

В соответствии постановлением администрации Репьевского муниципального района от 25.11.2010 года № 265 « О порядке разработки и реализации долгосрочных муниципальных целевых программ Репьевского муниципального района», оценку эффективности реализации программ проводит отдел экономики администрации Репьевского муниципального района на основании сведений, содержащихся в годовых отчетах о ходе реализации муниципальных целевых программ, подготовленных и представленных заказчиками (заказчиками-координаторами) программ в соответствии с требованиями порядка разработки и реализации долгосрочных муниципальных целевых программ Репьевского муниципального района.

Основанием для проведения оценки эффективности реализации Программы комплексного социально- экономического развития района, является оценка достижения запланированных показателей эффективности деятельности органов местного самоуправления, эффективности бюджетных расходов на достижение целевых показателей, предусмотренных Указами Президента РФ от 28.04.2008 г. № 607 и от 07 мая 2012 года №596, №597, №598, №599, №600, №601, №606, распоряжение Правительства РФ от 11.09.2008г. №1313-р.

Основанием для проведения оценки эффективности реализации Программы является формирование перечня проектов, мероприятий, предлагаемых к финансированию за счет бюджетных средств в очередном финансовом году и плановом периоде. Оценка эффективности реализации Программы производится балльным методом.

По результатам оценки эффективности Программы, проекта и мероприятий целевой программы составляется заключение об эффективности расходования бюджетных средств.

В случае признания расходов на реализацию Программы адекватным или неэффективным в заключении даются предложения об исключении проекта, мероприятия из состава Программы или разрабатывается бизнес-план их реализации с привлечением внебюджетных источников.