



*РЕТЬЕВСКИЙ
МУНИЦИПАЛЬНЫЙ
ВЕСТНИК*

№25

14 ДЕКАБРЯ 2009 года.

ЧАСТЬ 1

официальное издание

«РЕПЬЕВСКИЙ МУНИЦИПАЛЬНЫЙ ВЕСТНИК» - официальное печатное средство массовой информации органов местного самоуправления Репьевского муниципального района для опубликования муниципальных правовых актов, обсуждения проектов муниципальных правовых актов по вопросам местного значения, доведения до сведения жителей Репьевского муниципального района официальной информации о социально-экономическом и культурном развитии Репьевского муниципального района, о развитии его общественной инфраструктуры и иной официальной информации.

- Учрежден в декабре 2007 года (решение Совета народных депутатов Репьевского муниципального района от 19.11.2007 года № 221) в соответствии с Федеральным законом «Об общих принципах организации местного самоуправления в Российской Федерации», законом Российской Федерации «О средствах массовой информации», Уставом Репьевского муниципального района.

«Репьевский муниципальный вестник» состоит из трех разделов:

- в первом разделе публикуются решения и иные нормативные акты Совета народных депутатов Репьевского муниципального района;*
- во втором разделе публикуются нормативные правовые акты администрации Репьевского муниципального района;*
- в третьем разделе публикуются нормативные правовые акты органов местного самоуправления сельских поселений Репьевского муниципального района.*

РЕДАКЦИОННЫЙ СОВЕТ:

- Терещенко Павел Иванович – глава администрации Репьевского муниципального района;
- Шорстов Дмитрий Александрович – руководитель аппарата администрации Репьевского муниципального района;
- Лыскина Светлана Юрьевна – помощник главы администрации Репьевского муниципального района
- Мишустин Сергей Николаевич – заместитель главы администрации Репьевского муниципального района.

Тираж – 54 экземпляра;

Распространяется – бесплатно, согласно списку рассылки, определяемому администрацией Репьевского муниципального района.

ИЗГОТОВЛЕН - администрацией Репьевского муниципального района: с.Репьевка, пл. Победы, д.1 тел. для справок: (47374) 2-27-04.

Содержание

РАЗДЕЛ 2

Проект схемы территориального планирования Репьёвского муниципального района Воронежской области	4
--	---



СХЕМА
ТЕРРИТОРИАЛЬНОГО ПЛАНИРОВАНИЯ
РЕПЬЁВСКОГО МУНИЦИПАЛЬНОГО РАЙОНА
ВОРОНЕЖСКОЙ ОБЛАСТИ

ПОЯСНИТЕЛЬНАЯ ЗАПИСКА

Проект

Муниципальный контракт №
21-ОК
от 29 декабря 2008 г.

Москва 2009

Первый заместитель

Генерального директора

ОАО «Гипрогор»

С.И. Бычков

Главный инженер проекта

В.И. Алехин

СОСТАВ ПРОЕКТА

№ п/п.	Наименование
Том 1. Утверждаемая часть	
1.	Том 1. Положения о территориальном планировании. Пояснительная записка
<i>Графические материалы:</i>	
2.	Предложения по территориальному планированию (основной чертеж). М 1: 50 000
3.	Обеспечение района инженерными и транспортными коммуникациями и сооружениями. М 1: 50 000
Том 2. Материалы по обоснованию схемы территориального планирования	
4.	Том 2.1 Материалы по обоснованию схемы территориального планирования. Пояснительная записка
<i>Графические материалы:</i>	
5.	Особенности транспортно-географического положения. Внемасштабная
6.	Схема современного использования территории. М 1: 50 000
7.	Схема комплексной оценки территории. М 1: 50 000
8.	Схема современного использования территории (фрагмент). Село Репьёвка. М 1: 25 000
9.	Схема современного использования территории (фрагмент). Село Истобное. М 1: 25 000
10.	Схема современного использования территории (фрагмент). Село Краснолипые. М 1: 25 000
11.	Том 2.2 Материалы по обоснованию схемы территориального планирования. Перечень основных факторов риска возникновения чрезвычайных ситуаций природного и техногенного характера. Пояснительная записка
<i>Графические материалы:</i>	
12.	Перечень основных факторов риска возникновения чрезвычайных ситуаций природного и техногенного характера. М 1: 50 000
Том 3. Демонстрационные материалы	
13.	Альбом графических материалов.

СОДЕРЖАНИЕ

1. Цели и задачи территориального планирования.
 2. Зоны с особыми условиями использования территории как результат комплексной оценки территории района
 - 4.4 Возможные источники
 - 4.5 Предложения по охране окружающей природной среды
 - 4.6 Предложения по обеспечению территории района объектами инженерной и транспортной инфраструктуры
 - 4.7 Предложения по сохранению и восстановлению малых рек и родников
 - 4.8 Предложения по созданию защитных лесонасаждений
 - 4.9 Предложения по развитию сферы социального обслуживания
 - 4.10 Предложения по административно-территориальному устройству района.
 - Мероприятия по предотвращению чрезвычайных ситуаций
- Предложения по территориальному планированию по приоритетным объектам капитального строительства местного значения

1. Цели и задачи территориального планирования.

Территориальное планирование направлено на определение функционального назначения территории, исходя из совокупности социальных, экономических, экологических и иных факторов в целях обеспечения устойчивого развития территорий, развития транспортно-инженерной и социально инфраструктуры, обеспечения учета интересов населения, сельских поселений и района.

Наиболее общими принципами территориального планирования рассматриваются:

- выбор приоритетов территориального развития на основе комплексной оценки территории, оценки градостроительных ограничений в ее развитии;
- приоритет внимания к вопросам состояния среды обитания;
- поддержка главных общественных интересов в большей степени, чем интересов отдельных лиц или групп населения;
- защита невозобновляемых природных ресурсов;
- учет перспективных стратегических соображений при определении краткосрочных действий.

Сложившиеся территориальные различия в освоенности и заселенности района, в развитости инженерно-транспортной и социальной инфраструктуры в существенной мере определяют перспективы пространственного развития проектируемой территории.

2 Зоны с особыми условиями использования территории как результат комплексной оценки территории района.

Комплексная оценка территории позволила выделить зоны с особыми условиями использования территории.

К зонам с особыми условиями использования территории отнесены:

- Зоны, формируемые природными ограничениями:
 - зоны затопления паводком 1% обеспеченности;
 - земли лесного фонда, имеющего природоохранное назначение;
 - земли водного фонда (водотоки, водоемы);
- Зоны, формируемые санитарно-гигиеническими ограничениями:

- водоохранные зоны;
- санитарно-защитные зоны производственных и коммунальных объектов;
- санитарные разрывы автомобильных дорог, воздушных линий электропередачи, газопроводов;
- 30 км зона наблюдений от Нововоронежской АЭС;
- зоны загрязнений радионуклидами от аварии на Чернобыльской АЭС;
- Особо охраняемые природные территории – заказник, памятники природы;
- Орографический фактор – территории с уклонами более 20 %.

3. Основные мероприятия по территориальному планированию

3.1. Предложения по обеспечению территории района объектами инженерной и транспортной инфраструктуры

Предложено повысить техническую категорию **дороги** вдоль долины р. Потудань, связывающую большую группу поселений района и обеспечивающую выходы в Острогожский район и Белгородскую область. Предлагается осуществить максимально возможные обходы населенных пунктов и вывести дорогу к Новому Осколу Белгородской области.

Даны предложения также по усилению **автодорожной связи** между поселениями в северной части района.

Предусматривается строительство **автомобильных дорог** общего пользования протяженностью 7 км и реконструкция автомобильных дорог общего пользования протяженностью 43 км строительство объездной автодороги в с. Репьевка 4 км и строительство автомобильной дороги с.Репьевка-х.Нижняя Мельница протяженностью 3 км. Предполагается проведение **реконструкции** автомобильных дорог общего пользования протяженностью 43 км на участке Солдатское - Репьевка - граница района с Белгородской областью.

Для проектируемой территории решение **проблем водоснабжения населенных пунктов и обеспечения хорошего качества питьевых вод** – одна из приоритетных задач.

В соответствии с ОЦП «Обеспечение населения качественной питьевой водой и организация водоотведения в Воронежской области на 2006-2010 годы» средства областного бюджета будут направлены на строительство водопроводных сетей и реконструкцию артезианских скважин.

Предусмотрено осуществление мероприятий по обеспечению питьевой водой населения и организаций муниципального района, в том числе: строительство 22,4 км и реконструкция 28,7 водопроводных сетей; строительство 12 артезианских скважин и 13 водонапорных башен.

Реализация мероприятия позволит значительно улучшить качество и уровень жизни населения, снизить заболеваемость населения на 30%, повысить пожарную безопасность объектов социальной сферы, обеспечить деятельность бюджетных учреждений и организаций розничной торговли, СХА, КФХ.

Предлагается выбрать участок, исполнить проектно-сметную документацию источников водозабора, разводящей сети для обеспечения всего населения районного центра доброкачественной питьевой воды в соответствии требований СанПиН 2.1.4.1074-01 «Питьевая вода...».

Решение социально-экономических проблем Репьевского муниципального района невозможно без повышения уровня **газификации** и надежности систем **теплоснабжения**. Предусматривается строительство межпоселкового газопровода высокого и газопровода низкого давления в Скорицком сельском поселении.

Строительство **газовых сетей** даст возможность реализовать реконструкцию с переводом на газовое топливо муниципальных котельных учреждений здравоохранения и культуры. Предусмотрено строительство и реконструкция муниципальных котельных для учреждений образования - Платавской и Осадчевской средних школ, а также для учреждений культуры - Россошанского и Колбинского СДК.

Предполагается реконструкция **тепловых сетей** (3,7) км) в селах Репьевка, Краснолипые, Новосолдатка и электрических сетей в районном центре – с. Репьевка.

Реконструкция **электрических сетей** и организация уличного освещения необходимы для обеспечения нормальных условий жизни граждан.

3.2. Предложения по охране окружающей природной среды

Выделены элементы **природно-экологический каркас территории**. Сохранение, совершенствование природно-экологического каркаса необходимо для повышения устойчивости территории, поддержания экологического баланса.

На территориях, отнесенных к экологическому каркасу, сохраняется существующий режим ведения лесного хозяйства и лесопользования (за исключением особо охраняемых природных территорий, воспроизводственно-охотничьих участков), запрещается перевод лесных земель в нелесные в целях, не связанных с ведением лесного хозяйства. В пределах экологических коридоров помимо этого необходим запрет перевода лугов в пашню и селитебные земли.

Большое значение для формирования единой сети миграционных экологических русел имеет расчистка и экологическая реабилитация рек и водотоков, организация их водоохраных зон, озеленение (залужение) прибрежных защитных полос. К линейным элементам формируемого природно-экологического каркаса территории также относятся лесополосы, защитные лесопосадки вдоль автомобильных дорог, трубопроводов, линий электропередачи и других инженерных коммуникаций.

Предусматривается разработка проектно-сметной документации и проведение работ **по расчистке русла** реки «Потудань» протяженностью 3,5 км, разработка проектно-сметной документации и проведение работ по расчистке и обустройству родников – 3 шт. Проведение расчисток русел окажет благотворное влияние на гидрологический режим рек, повысится водность и дренирующая способность русел, сократится до 30 % площади заболоченных земель.

Проведение превентивных мер на реках муниципального района позволит улучшить условия проживания людей, ликвидировать подтопления с предотвращением ущерба личным подворьям, предотвратит заиливание и исчезновение родников. Проведение упреждающих мер позволит улучшить прохождение паводковых вод по рекам.

Предусмотрена **посадка защитных лесных насаждений** на площади 57,1 га.

Система защитных лесных насаждений на сельскохозяйственных землях является неотъемлемой составной частью комплекса противозерозионных мероприятий и организующим средством закрепления границ полей и рабочих участков, направляющим рубежом для всех сельскохозяйственных работ. Полезащитные, стокорегулирующие, прибалочные, приовражные и другие виды защитных лесных насаждений активно влияют на агроэкологические условия

лесоаграрного ландшафта, сокращают или полностью предотвращают эрозионные процессы, повышают плодородие почв.

Выделение средств из федерального бюджета планируется по ФЦП "Сохранение и восстановление плодородия почв земель сельскохозяйственного назначения и агроландшафтов как национального достояния России на 2006 - 2010 годы", из областного бюджета – по ОЦП «Сохранение и восстановление плодородия почв земель сельскохозяйственного назначения и агроландшафтов Воронежской области на 2006 - 2010 годы»

Проектом предлагается рассмотреть вопрос **о присвоении статуса памятника природы** следующим ценным природным комплексам:

- урочищу Оляха у села Новосолдатка;

- урочищу Лункино (село Россошки), которое находится на левобережье реки Девица, по соседству с памятником природы Крутцы. Оно интересно своей растительностью, насекомыми, которые являются редкими для Воронежской области;

- Сердюковскому ключу (хутор Сердюки), одному из значительных родников Воронежской области;

- урочищу Белые горы (между сёлами Осадчее и Прилужное);

- балке Холуй у села Новосолдатка

Для предотвращения **эрозионных процессов** рекомендуется следующие противоэрозионные мероприятия: агротехнические - система обработки почв; лесомелиоративные, направленные на сохранение древесной растительности, имеющей полезное или водорегулирующее значение.

Проектом предусматривается ликвидация **свалок**, проведение рекультивации их территории и разработка проекта строительства полигона ТБО в соответствии с требованиями СанПин 2.1.7.722-98 «Гигиенические требования к устройству и содержанию полигонов для твердых бытовых отходов».

3.3 Предложения по организации отдыха

Район по своим ландшафтным особенностям имеют благоприятные условия для так называемого экологического, агроэкологического туризма, спрос на который возрастает, в частности, на европейском пространстве.

Наиболее благоприятными территориями в этом аспекте рассматривается ареал на территории Скорицкого сельского поселения с двумя прудами в районе села Скорицкого и хутора Прудовый, где могут быть организованы купание и рыбная ловля.

3.4. Мероприятия по предотвращению чрезвычайных ситуаций

Пожароопасные сосновые насаждения преимущественно на песчаных почвах по левому берегу реки Потудань, вблизи населенных пунктов и прежде всего, села Репьёвка, нуждаются в опашка лесных массивов. На государственном уровне формируется система спутникового слежения за состоянием лесов. Необходимо приведение в надлежащие состояние противопожарного водоснабжения.

Источниками возможных чрезвычайных ситуаций оцениваются также несколько гидротехнических сооружений, находящихся в неудовлетворительном состоянии, расположенных на территории района (пруд в 2 километрах северо -западнее с. Прилепы на балке Красинская ; пруд

“Обрез»; пруд “Бубликова”). Эти объекты нуждаются в проведении упреждающих гидротехнических работ.

Северо-восток Репьевского района захватывает 30 километровая зона наблюдения за Нововоронежской АЭС. Необходимо дальнейшее осуществление системы мониторинга за этой территорией, так же как за территорией «чернобыльского следа».

3.5. Предложения по развитию сферы социального обслуживания.

Планируется реконструкция центральной районной больницы в с. Репьевка и перевод объектов здравоохранения с печного и электрического отопления на газовое, что позволит улучшить условия содержания и работы фельдшерско-акушерских пунктов, сократить расходы на их содержание и создать комфортные условия пребывания в них посетителей.

Созданию для детей нормальных условий для учебы, школьного воспитания и физического развития позволит капитальный ремонт МОУ СОШ в с. Россошь, Бутырки, Истобное, реконструкция детского сада в с. Репьевка.

Улучшению культурного обслуживания жителей, будет способствовать реализация мероприятий по капитальному ремонту и реконструкции районного дома культуры в с. Репьевка и СДК в селах Платава, Россошки, Колбино, Прилепы, Россошь, Новосолдатка, Краснолипые.

Развитие физкультуры и спорта предполагает строительство физкультурно-оздоровительного комплекса для жителей Репьевского сельского поселения и жителей всего Репьевского района.

3.6. Предложения по административно-территориальному устройству района.

Предлагается изменение границ сельских поселений Новосолдатское и Россошкинское, в соответствии с решением СТП Воронежской области.

Изменение границ сельских поселений показано на основном чертеже.

Описание границ Бутырского и Репьевского СП не соответствует прилагаемым к Закону схемам границ. Целесообразно внести соответствующие изменения.

Границы остальных сельских поселений предлагается оставить неизменными.

4. Предложения по приоритетным объектам капитального строительства местного значения

Наименование населенного пункта	Предлагаемые мероприятия
Дракино	- строительство завода керамического кирпича 60 млн. шт./ в год - перевод на газ ФАП
Репьевка	- строительство и реконструкция комплекса по производству свинины (включая строительство комбикормового завода) - организация производства кондитерских и макаронных изделий - создание молочного комплекса на 600 голов КРС - строительство завода по производству пектина - модернизация производства (растениеводство) ООО

	<p>"Содружество"</p> <ul style="list-style-type: none"> - реконструкция ЦРБ - реконструкция детского сада - капитальный ремонт КДЦ - реконструкция центрального парка отдыха - строительство физкультурно-оздоровительного комплекса - реконструкция системы водоснабжения - замена тепловых сетей - реконструкция электрических сетей - благоустройство села - строительства рынка - строительства катка (хоккейного корта) - капитальный ремонт многоквартирных жилых домов - реконструкция здания ОГУ центра занятости - провести поисково-разведочные работы для качественного водоснабжения
Краснолипые	<ul style="list-style-type: none"> - модернизация производства продукции растениеводства ООО "Альянс-Агро" - капремонт СКДЦ - реконструкция систем водоснабжения - замена тепловых сетей - создание пожарной части
Колбино	<ul style="list-style-type: none"> - строительство животноводческого комплекса по выращиванию овец (1000 голов), модернизация производства продукции растениеводства ООО "Колбино" - капремонт СКДЦ - реконструкция котельной при СКДЦ - реконструкция систем водоснабжения
Прилепы	<ul style="list-style-type: none"> - капитальный ремонт СКДЦ
Росошь	<ul style="list-style-type: none"> - перевод ФАП на газ - реконструкция систем водоснабжения - капремонт СОШ - капремонт и восстановление КДЦ - реконструкция котельной при СДК - строительство и реконструкция комплекса по производству свинины ООО "Фирма Выбор"
Корнеевка	<ul style="list-style-type: none"> - перевод ФАП на газ
Росошки	<ul style="list-style-type: none"> - перевод ФАП на газ - капремонт КДУ - реконструкция систем водоснабжения
Платава	<ul style="list-style-type: none"> - перевод ФАП на газ - реконструкция СДК (превращение в ДЦ) - строительство блочно-модульной котельной при ОШ - реконструкция систем водоснабжения
Скорицкое	<ul style="list-style-type: none"> - перевод ФАП на газ - строительство межпоселкового газопровода высокого и низкого

	давления
Фабрицкое	- перевод ФАП на газ - реконструкция систем водоснабжения
Осадчее	- комплексная жилая застройка севернее села 113 га (разработка ПП и проекта межевания, подготовка проектно-сметной документации, строительство)
Истобное	- строительство животноводческого комплекса по производству молока (500 голов), строительство животноводческого комплекса по выращиванию овец (1000 голов), модернизация производства продукции растениеводства ООО "Терра-Альянс" - модернизация производства продукции растениеводства ООО "Истобное" - укрепление материально – технической базы СКДЦ - реконструкция систем водоснабжения
Бутырки	- строительство (реконструкция) животноводческого комплекса по производству молока (600 голов) СХА "Бутырское" - модернизация производства продукции растениеводства ООО "Бутырки" - перевод ФАП на газ - ремонт системы водоснабжения
Новосолдатка	- капремонт СКДЦ - замена тепловых сетей - строительство ветеринарного пункта до 2012
Усть-Муравлянка	- строительство животноводческого комплекса по выращиванию овец (1000 голов) - строительство птицеводческого комплекса - модернизация производства продукции растениеводства ООО "Агро-Спектр" - реконструкция систем водоснабжения
Дорожное строительство	- Репьевка - Нижняя Мельница (3 км) - строительство объездной дороги с. Репьевка (4км) - Реконструкция дороги Солдатское – Репьевка – граница Белгородской обл. (43 км)
Разное	Расчистка русла р. Потудань; расчистка и обустройство родников
	Комплекс мер по обеспечению безопасности существующих гидротехнических сооружений
	Строительство полигона ТБО и промышленных отходов (сев. села Репьевка)
	Посадка защитных лесных насаждений 57 га
	Расчистка русел рек и ликвидация подтопления в н.п. по р. Потудань 2010
	Строительство гидротехнических сооружений – пруд на б. Рудке 2010 га
	Организация водоохраных зон р. Потудань – вынос границ на местность

Платава	<ul style="list-style-type: none"> - перевод ФАП на газ - реконструкция СДК (превращение в ДЦ) - строительство блочно-модульной котельной при ОШ - реконструкция систем водоснабжения
Скорицкое	<ul style="list-style-type: none"> - перевод ФАП на газ - строительство межпоселкового газопровода высокого и низкого давления
Фабрицкое	<ul style="list-style-type: none"> - перевод ФАП на газ - реконструкция систем водоснабжения
Осадчее	<ul style="list-style-type: none"> - комплексная жилая застройка севернее села 113 га (разработка ПП и проекта межевания, подготовка проектно-сметной документации, строительство)
Истобное	<ul style="list-style-type: none"> - строительство животноводческого комплекса по производству молока (500 голов), строительство животноводческого комплекса по выращиванию овец (1000 голов), модернизация производства продукции растениеводства ООО "Терра-Альянс" - модернизация производства продукции растениеводства ООО "Истобное" - укрепление материально – технической базы СКДЦ - реконструкция систем водоснабжения
Бутырки	<ul style="list-style-type: none"> - строительство (реконструкция) животноводческого комплекса по производству молока (600 голов) СХА "Бутырское" - модернизация производства продукции растениеводства ООО "Бутырки" - перевод ФАП на газ - ремонт системы водоснабжения
Новосолдатка	<ul style="list-style-type: none"> - капремонт СКДЦ - замена тепловых сетей - строительство ветеринарного пункта до 2012
Усть-Муравлянка	<ul style="list-style-type: none"> - строительство животноводческого комплекса по выращиванию овец (1000 голов) - строительство птицеводческого комплекса - модернизация производства продукции растениеводства ООО "Агро-Спектр" - реконструкция систем водоснабжения
Дорожное строительство	<ul style="list-style-type: none"> - Репьевка - Нижняя Мельница (3 км) - строительство объездной дороги с. Репьевка (4км) - Реконструкция дороги Солдатское – Репьевка – граница Белгородской обл. (43 км)
Разное	Расчистка русла р. Потудань; расчистка и обустройство родников
	Комплекс мер по обеспечению безопасности существующих гидротехнических сооружений
	Строительство полигона ТБО и промышленных отходов (сев. села Репьевка)
	Посадка защитных лесных насаждений 57 га
	Расчистка русел рек и ликвидация подтопления в н.п. по р. Потудань 2010
	Строительство гидротехнических сооружений – пруд на б. Рудке 2010 га
	Организация водоохраных зон р. Потудань – вынос границ на местность

СХЕМА ПАССАЖИРСКИХ ПЕРЕВОЗОК

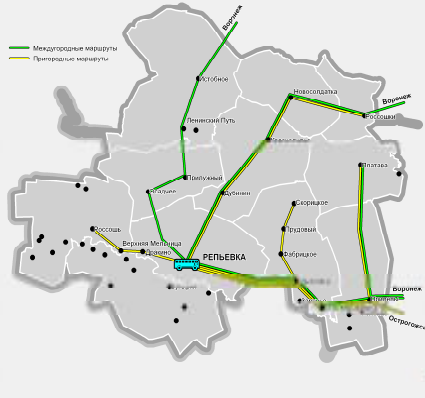
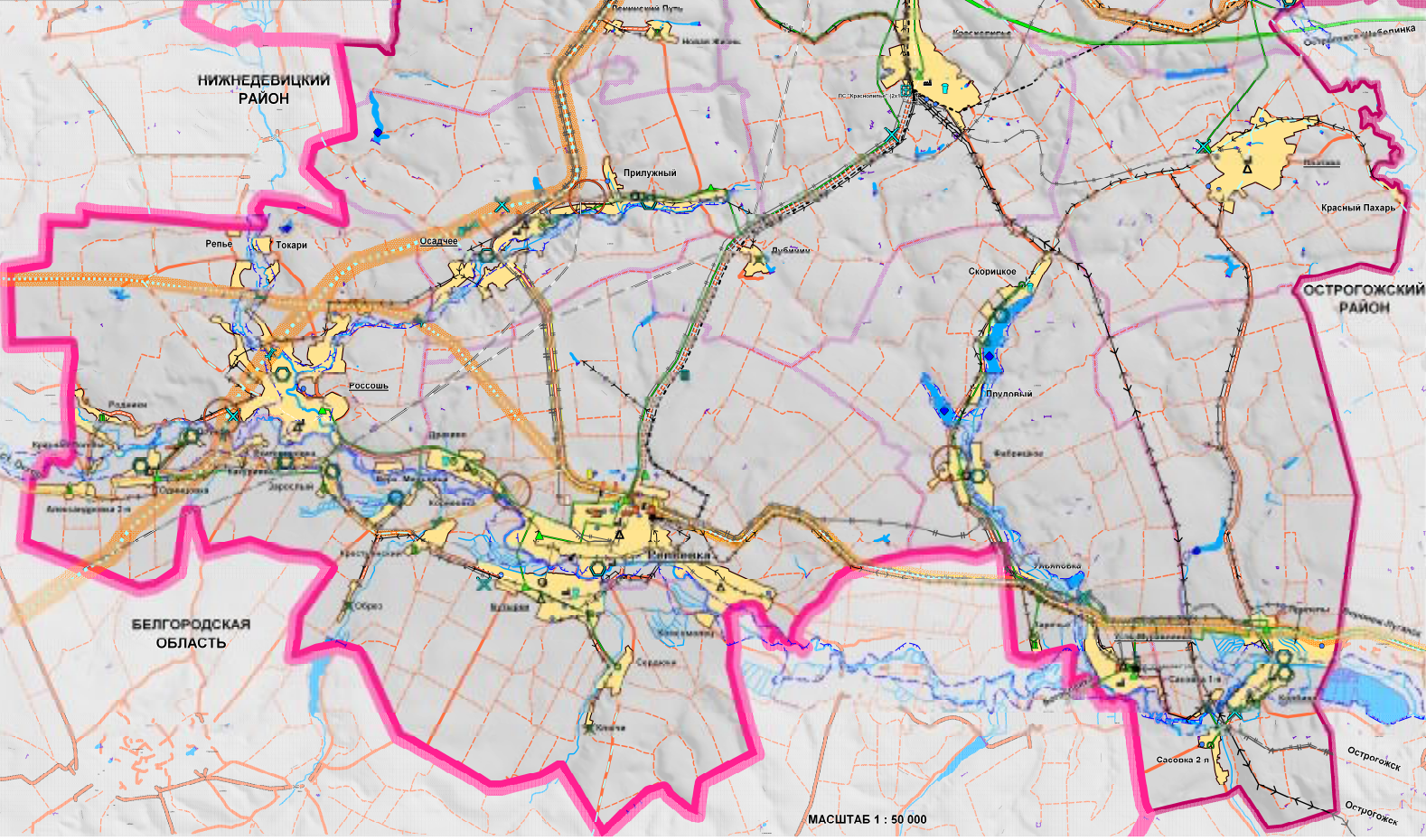


СХЕМА ТЕРРИТОРИАЛЬНОГО ПЛАНИРОВАНИЯ РЕПЬЕВСКОГО МУНИЦИПАЛЬНОГО РАЙОНА ВОРОНЕЖСКОЙ ОБЛАСТИ

ОБЕСПЕЧЕНИЕ РАЙОНА ИНЖЕНЕРНЫМИ И ТРАНСПОРТНЫМИ КОММУНИКАЦИЯМИ И СООРУЖЕНИЯМИ

- ГРАНЦЫ**
- ВОРОНЕЖСКОЙ ОБЛАСТИ
 - МУНИЦИПАЛЬНОГО РАЙОНА
 - СЕЛЬСКИХ ПОСЕЛЕНИЙ
 - НАСЕЛЕННЫХ ПУНКТОВ
- НАСЕЛЕННЫЕ ПУНКТЫ**
- ЦЕНТР РАЙОНА
 - ЦЕНТРЫ СЕЛЬСКИХ ПОСЕЛЕНИЙ
 - ЗЕМЛИ НАСЕЛЕННЫХ ПУНКТОВ
- ТРАНСПОРТНЫЕ И ИНЖЕНЕРНЫЕ КОММУНИКАЦИИ И СООРУЖЕНИЯ**
- НАПРАВЛЕНИЕ АВТОДОРОГИ ФЕДЕРАЛЬНОГО ЗНАЧЕНИЯ
 - ВЛИЯНИЕ НАПОЛНЕНИЯ АВТОДОРОГИ ФЕДЕРАЛЬНОГО ЗНАЧЕНИЯ
 - АВТОДОРОГИ ТЕРРИТОРИАЛЬНЫЕ ОСНОВНЫЕ
 - АВТОДОРОГИ И ТЕРРИТОРИАЛЬНЫЕ
 - АВТОДОРОГИ МЕСТНЫЕ С ТВЕРДЫМ ПОКРЫТИЕМ
 - АВТОДОРОГИ МЕСТНЫЕ
 - АВТОДОРОГИ ПРОТЯЖЕННЫЕ ПРОФИЛЬНЫЕ ПОСЫЛКИ
 - КАТЕГОРИЯ АВТОДОРОГИ III
 - КАТЕГОРИЯ АВТОДОРОГИ IV
 - РЕКОНСТРУКЦИЯ АВТОДОРОГИ
 - РЕКОНСТРУКЦИЯ БЕЗ ИЗМЕНЕНИЯ КАТЕГОРИИ
 - НОВОЕ СТОИТЕЛЬСТВО
 - МОСТЫ
 - КЭС
 - СТД
 - АВТОВОЗКАЛ
 - ВЕРТОНАЛЬНЫЕ ГАЗОВОДА
 - ОПАСНЫЕ УЧАСТКИ АВТОДОРОГ
 - МЕСТА ОТДЫХА НА АВТОДОРОГЕ
- ЭЛЕКТРОСНАБЖЕНИЕ**
- ЛЭП 500 кВ
 - ЛЭП 220 кВ
 - ЛЭП 110 кВ
 - ЛЭП 35 кВ
 - ЛЭП 10 кВ И НИЖЕ
 - ЗАВОДСКОСТАНЦИИ (КОЛИЧЕСТВО ТРАНСФОРМАТОРОВ, МОЩНОСТЬ)
- ГАЗОСНАБЖЕНИЕ**
- МАГИСТРАЛЬНЫЙ ГАЗОВОД ТРС
 - МЕЖСЕЛСКОЕ ГАЗОВОДО, ГРП, ЦРП
 - СНАБЖЕНИЕ ГАЗ
 - ПРЕОБРАЗОВАТЕЛИ НАПРЯЖЕНИЯ С ДАТЧИКАМИ
- ВОДА**
- ВОДСНАБЖЕНИЕ
 - МАГИСТРАЛЬНАЯ ЛИНИЯ СВЯЗИ (РЕЗЕРВ)
 - СОСДИТЕЛЬСКИЕ ЛИНИИ СВЯЗИ
 - АТС (АВТОМАТИЧЕСКИЕ ЦЕНТРАЛЫ)
 - ВЫШКА Сотовой СВЯЗИ
 - ВОДОСНАБЖЕНИЕ И ВОДОСБОРЩИКИ
 - СВЯЗЬ НАСЕЛЕННЫХ ПУНКТОВ
 - РЕКОНСТРУКЦИЯ ЛИНИИ ВОДОСНАБЖЕНИЯ
 - ОПАСНЫЕ СООБЩАТЕЛЬНЫЕ УЧАСТКИ
 - МЕСТО ВЫХОДА СТОЧНЫХ ВОД
- ТЕПЛОСНАБЖЕНИЕ**
- КОТЕЛЬНЫЕ
 - ТЕПЛО
 - ГРУНТЫ ПРОТАБОРОЗНОСТИ
 - ИЗМЕНЕНИЕ СПЕЦИАЛЬНОГО ВОЗДУШНОГО
 - СВЯЗЬ
 - КОММУНИКАЦИИ
 - СВЯЗЬ (ВОЗДУШНОЕ ТЭО)
 - КОММУНИКАЦИИ ПРОТЯЖЕННЫЕ



МАСШТАБ 1 : 50 000



